

ВРЊАЧКА БАЊА

|           |            |          |
|-----------|------------|----------|
| ПРИМЛ:    | 26.12.2019 |          |
| Орг. јед. | Број       | Вредност |
|           | 01-2335    |          |

Скупштина општине Врњачка Бања на 29. седници, одржаној дана 25.12.2019.године, на основу чл.59. Закона о јавним предузећима ("Сл.гласник РС", бр. 15/16) и чл. 40.став 1. тачке 11. и 57. Статута општине Врњачка Бања ("Сл. лист општине Врњачка Бања", бр. 12/19), донела је

### РЕШЕЊЕ

о давању сагласности на Програм пословања ЈП за газдовање заштитним шумама Врњачке Бање "Шуме-Гоч" Врњачка Бања за 2020.годину

1. Даје се сагласност на Програм пословања ЈП за газдовање заштитним шумама Врњачке Бање "Шуме-Гоч" Врњачка Бања за 2020.годину, бр.01-2192 од 29.11.2019.године, који је усвојио Надзорни одбор ЈП "Шуме-Гоч", одлуком бр.01-2193 од 29.11.2019.године.
2. Програм пословања ЈП за газдовање заштитним шумама Врњачке Бање "Шуме-Гоч" за 2020.годину, се сматра донетим давањем ове сагласности.
3. Ово решење објавити у "Сл.листу општине Врњачка Бања".

СКУПШТИНА ОПШТИНЕ ВРЊАЧКА БАЊА  
Број: 400-3723/19 од 25.12.2019.године

ПРЕДСЕДНИК  
СКУПШТИНЕ ОПШТИНЕ  
Иван Радовић



Јавно предузеће  
за газдовање заштитним шумама Врњачке Бање  
„Шуме – Гоч“ Врњачка Бања

Број: 01-2193

Датум: 29.11.2019

На основу члана 51. Статута Јавног предузећа за газдовање заштитним шумама Врњачке Бање „Шуме -Гоч“ Врњачка Бања на педесетој седници Надзорног одбора одржаној дана 29.11.2019.године, Надзорни одбор Јавног предузећа "Шуме Гоч" Врњачка Бања донео је следећу:

**О Д Л У К У**

Усваја се Програм пословања Јавног предузећа за газдовање заштитним шумама Врњачке Бање “Шуме-Гоч” Врњачка Бања за 2020.годину број 01-2192 од 29.11.2019.године.

Програм пословања Јавног предузећа за газдовање заштитним шумама Врњачке Бање “Шуме-Гоч” Врњачка Бања за 2020.годину број 01-2192 од 29.11.2019.године је саставни део ове одлуке.

Председник Надзорног одбора,  
Гордан Петровић, дипл. економиста



Достављено:

- Директору предузећа;
- Председнику НО’;
- Служби за рачуноводство и финансије 4х;
- архиви.



Јавно предузеће за газдовање заштитним  
шумама Врњачке Бање "ШУМЕ-ГОЧ"  
Број: 01-2192  
Датум: 29.11.2019 год.  
ВРЊАЧКА БАЊА



**ЈАВНО ПРЕДУЗЕЋЕ ЗА ГАЗДОВАЊЕ ЗАШТИТНИМ ШУМАМА  
ВРЊАЧКЕ БАЊЕ "ШУМЕ-ГОЧ" ВРЊАЧКА БАЊА**

**ПРОГРАМ ПОСЛОВАЊА ЈАВНОГ ПРЕДУЗЕЋА ЗА ГАЗДОВАЊЕ ЗАШТИТНИМ  
ШУМАМА ВРЊАЧКЕ БАЊЕ "ШУМЕ-ГОЧ" ВРЊАЧКА БАЊА ЗА 2020.ГОДИНУ**



**ПОСЛОВНО ИМЕ:** ЈАВНО ПРЕДУЗЕЋЕ ЗА ГАЗДОВАЊЕ ЗАШТИТНИМ ШУМАМА "ШУМЕ-ГОЧ"

**СЕДИШТЕ:** ЖИКЕ ВАЉАРЕВИЋА 1 ВРЊАЧКА БАЊА

**ПРЕТЕЖНА ДЕЛАТНОСТ:** ГАЈЕЊЕ ШУМА И ОСТАЛЕ ШУМЕСКЕ ДЕЛАТНОСТИ

**МАТИЧНИ БРОЈ:** 21211834

**ПИБ:** 109621098

**ЈББК:** 600068

**НАДЛЕЖНИ ОРГАН ЈЕДИНИЦЕ ЛОКАЛНЕ САМОУПРАВЕ:** СКУПШТИНА ОПШТИНЕ  
ВРЊАЧКА БАЊА

**НОВЕМБАР 2019.ГОДИНЕ**



|                                     |   |
|-------------------------------------|---|
| <b>НАЗИВ ЕЛАБОРАТА</b>              | <b>ПРОГРАМ ПОСЛОВАЊА ЈП ЗА<br/>ГАЗДОВАЊЕ ЗАШТИТНИМ<br/>ШУМАМА "ШУМЕ – ГОЧ"<br/>ВРЊАЧКА БАЊА<br/>ЗА 2020.ГОДИНУ</b>  |
| <b>ПОСЛОВНО ИМЕ</b>                 | <b>ЈАВНО ПРЕДУЗЕЋЕ ЗА ГАЗДОВАЊЕ<br/>ЗАШТИТНИМ ШУМАМА ВРЊАЧКЕ<br/>БАЊЕ "ШУМЕ-ГОЧ"</b>  |
| <b>ДИРЕКТОР<br/>ИВИЦА ЛАЗАРЕВИЋ</b> | <br> |

# САДРЖАЈ



|   |           |
|---|-----------|
| <b>1. ОПШТИ ПОДАЦИ.....</b>   | <b>1</b>  |
| <b>1.1 ДЕЛАТНОСТ ПРЕДУЗЕЋА.....</b>   | <b>1</b>  |
| <b>1.2.МИСИЈА, ВИЗИЈА,ЦИЉЕВИ.....</b>                                       | <b>2</b>  |
| 1.2.1 МИСИЈА ПРЕДУЗЕЋА.....   | 2         |
| 1.2.2.ВИЗИЈА ПРЕДУЗЕЋА.....   | 2         |
| <b>1.3. ОРГАНИЗАЦИОНА СТРУКТУРА – ШЕМА.....</b>                             | <b>6</b>  |
| <b>1.4. ОРГАНИ ПРЕДУЗЕЋА.....</b>   | <b>7</b>  |
| <b>2. АНАЛИЗА ПОСЛОВАЊА У 2019.ГОДИНИ .....</b>                             | <b>8</b>  |
| 2.1. ПРОЦЕЊЕНИ ФИЗИЧКИ ОБИМ АКТИВНОСТИ У 2019.ГОД.....                      | 8         |
| 2.2. ПРОЦЕНА ФИНАНСИЈСКИХ ПОКАЗАТЕЉА ЗА 2019.ГОД.....                       | 10        |
| 2.2.1. <i>Биланс стања на дан 31.12.2019.године.....</i>                    | 14        |
| 2.2.2. <i>Биланс успеха на дан 31.12.2019.године.....</i>                   | 17        |
| 2.2.3. <i>Извештај о токовима готовине у периоду 01.01.-31.12.2019.....</i> | 19        |
| <b>3. ЦИЉЕВИ И ПЛАНИРАНЕ АКТИВНОСТИ ЗА 2020.ГОДИНУ.....</b>                 | <b>22</b> |
| 3.1 ЦИЉЕВИ ЈАВНОГ ПРЕДУЗЕЋА ЗА 2020 ГОДИНУ.....                             | 22        |
| 3.2 ПЛАНИРАНИ ФИЗИЧКИ ОБИМ АКТИВНОСТИ.....                                  | 25        |
| 3.2.1. ГАЈЕЊЕ ШУМА .....  | 25        |
| 3.2.2. РАДОВИ НА ЗАШТИТИ ШУМА .....   | 26        |
| 3.2.3 ПЛАН ИСКОРИШЋАВАЊА ШУМА- ПЛАН ПРИНОСА.....                            | 27        |
| 3.2.4 ПЛАН ПРИВЛАЧЕЊА ДРВНИХ СОРТИМЕНАТА.....                               | 28        |
| 3.2.5. РАДОВИ НА ОДРЖАВАЊУ ПУТНЕ МРЕЖЕ.....                                 | 28        |
| 3.2.6. РАДОВИ У ЛОВИШТУ.....  | 29        |
| 3.2.7. РАДОВИ НА ПЛАНИРАЊУ ГАЗДОВАЊА ШУМАМА.....                            | 29        |
| 3.2.8. РАДОВИ НА УНАПРЕЂЕЊУ РЕКРЕАТИВНО-ТУРИСТИЧКОГ КОРИШЋЕЊА ШУМА.....     | 29        |
| 3.2.9. ПРИВАТНЕ ШУМЕ.....   | 30        |
| 3.2.10. ПЛАНИРАНЕ НАБАВКЕ ОПРЕМА, МАШИНА И ВОЗИЛА.....                      | 30        |
| 3.2.11. ОСТАЛИ РАДОВИ.....  | 30        |
| 3.2.12. УПРАВЉАЊЕ РИЗИЦИМА.....   | 30        |
| <b>4. ПЛАНИРАНИ ФИНАНСИЈСКИ ПОКАЗАТЕЉИ ЗА 2020.ГОДИНУ.....</b>              | <b>32</b> |
| 4.1 СТРУКТУРА ПЛАНИРАНИХ ПРИХОДА И РАСХОДА ПО НАМЕНИ.....                   | 32        |
| 4.1.1 СТРУКТУРА ПРИХОДА.....  | 32        |
| 4.1.2. СТРУКТУРА РАСХОДА.....   | 33        |
| 4.2. БИЛАНС СТАЊА ЗА 2020. ГОДИНУ.....                                      | 35        |
| 4.3. БИЛАНС УСПЕХА ЗА 2020. ГОДИНУ.....                                     | 38        |
| 4.4. ИЗВЕШТАЈ О ТОКОВИМА ГОТОВИНЕ ЗА 2020 ГОДИНУ .....                      | 40        |
| 4.5. СУБВЕНЦИЈА.....  | 41        |
| 4.6 ТРОШКОВИ ЗАПОСЛЕНИХ.....  | 42        |
| <b>5. ПЛАН ДОБИТИ ЗА 2020 ГОДИНУ-НАЧИН РАСПОДЕЛЕ ДОБИТИ.....</b>            | <b>43</b> |
| <b>6. ПОЛИТИКА ЗАРАДА И ЗАПОШЉАВАЊА.....</b>                                | <b>44</b> |
| 6.1 ПРИКАЗ СТРУКТУРЕ ЗАПОСЛЕНИХ ПО СЕКТОРИМА.....                           | 44        |
| 6.2. ПРИКАЗ СТРУКТУРЕ ЗАПОСЛЕНИХ .....                                      | 45        |
| 6.3 ДИНАМИКА ЗАПОШЉАВАЊА.....   | 46        |
| 6.4 ИСПЛАЋЕНЕ ЗАРАДЕ У 2019 ГОДИНИ И ПЛАНИРАНЕ У 2020 ГОДИНИ.....           | 47        |
| 6.5. НАКНАДЕ ЧЛАНОВИМА НАДЗОРНОГ ОДБОРА.....                                | 48        |
| <b>7.1. КРЕДИТНА ЗАДУЖЕНОСТ.....</b>  | <b>50</b> |
| <b>8. ПЛАН НАБАВКИ.....</b>   | <b>51</b> |
| <b>9. ПЛАН ИНВЕСТИЦИЈА .....</b>  | <b>52</b> |
| <b>10. КОРИШЋЕЊЕ СРЕДСТАВА ЗА ПОСЕБНЕ НАМЕНЕ.....</b>                       | <b>53</b> |



## 1. ОПШТИ ПОДАЦИ

Као почетак организованог газдовања шумама Србије узима се 1891. година, када је донесен први Закон о шумама. Овај закон је "први законодавни акт који третира шуме као производно добро, шумску привреду као привредну грану". Закон третира шуме као једну целину и обезбеђује право својине над шумама, уводи ограничавања шумама, трајност газдовања и модерну стручну управу. Од доношења првог закона до данас организација газдовања шумама се мењала, у правцу савременог газдовања шумама.

Скупштина општине Врњачке Бање оснива 23.06.2016. године на другој седници Јавно предузеће за газдовање заштитним шумама Врњачке Бање "Шуме-Гоч" Врњачка Бања у циљу обављања делатности од општег интереса, односно обезбеђивања трајног обављања, развоја, унапређивања, заштите, очувања и повећања вредности и опште корисних функција заштитних шума које су од виталног интереса за живот и будући развој општине Врњачка Бања, а које припадају Југозападној шумској области, и које су Одлуком Скупштине општине Врњачка Бања бр.322-71/86-1 од 28.02.1986. године проглашене за заштитне а налазе се на територији општине Врњачка Бања са газдинским јединицама Врњачка Бања, Гоч-Станишинци, Селиште и Грачац.

У пословима унапређења шума, заштите шума и изградњи шумских комуникација Предузеће највећи део финансира из властитих извора. Део средстава за спровођење мера заштите, гајење и подизање нових шума, изградњу шумских комуникација, развој и унапређење ловства, предузеће остварује по основу конкурса Министарства пољопривреде и заштите животне средине – Управе за шуме, за доделу средстава из Буџетског фонда за шуме Републике Србије и Буџетског фонда за развој ловства Републике Србије и других извора.

### 1.1 ДЕЛАТНОСТ ПРЕДУЗЕЋА

Делатност Јавног предузећа за газдовање заштитним шумама Врњачке Бање "Шуме-Гоч" Врњачка Бања утврђена је Законом о шумама (Сл. гласник РС 30/2010, 93/2012 и 85/2015) и Статутом Јавног предузећа (Сл.лист општине Врњачка Бања бр.02-2016 од 23.06.2016.године.

Претежна делатност :

- ✦ Гајење шума и остале шумске делатности

Поред претежне делатности, предузеће ће обављати и следеће делатности:

- ✦ Лов, траперство и остале услужне делатности
- ✦ Изградња путева и аутопутева
- ✦ Сеча дрвећа
- ✦ Сакупљање шумских плодова
- ✦ Услужне делатности у вези са шумарством
- ✦ Гајење осталих једногодишњих и двогодишњих биљака
- ✦ Гајење осталих вишегодишњих биљака
- ✦ Гајење садног материјала
- ✦ Помоћне делатности у узгоју животиња
- ✦ Слатководни риболов
- ✦ Експлоатација грађевинског и украсног камена, кречњака, гипса, креде
- ✦ Посредовање у продаји дрвне грађе и грађевинског материјала
- ✦ Друмски превоз терета
- ✦ Инжињерске делатности и техничко саветовање
- ✦ Консултантске активности у вези са пословањем и осталим управљањем

Предузеће може обављати и друге делатности уз сагласност оснивача.



## 1.2. МИСИЈА, ВИЗИЈА, ЦИЉЕВИ

### 1.2.1. МИСИЈА ПРЕДУЗЕЋА

ЈП „Шуме – Гоч“ Врњачка Бања у организационом и пословном погледу има двоструку мисију. Прва и основна је јавна мисија предузећа, која се огледа у обавези трајног обављања, развоја, унапређивања, заштите, очувања и повећања вредности и опште корисних функција заштитних шума које су од виталног интереса за живот и будући развој општине Врњачка Бања, а из ког разлога је исто примарно и основано. Очување биодиверзитета, заштита земљишта и вода, обнову, заштиту, негу, подизање нових шума и коришћење шума и шумског земљишта, као и друге активности за одржавање и унапређење функција шума, са посебним нагласком на заштитну функцију земљишта и вода су такође приоритети и чине део јавне мисије предузећа. Друга је привредна мисија предузећа која се односи на обавезу предузећа да оствари позитиван финансијски резултат и својим пословањем обезбеди услове за остваривање напред поменуте јавне мисије предузећа, као и да одржава стандард запослених.

### 1.2.2. ВИЗИЈА

Јавно предузеће за газдовање заштитним шумама Врњачке Бање „Шуме - Гоч“ Врњачка Бања има визију да се развија у правцу профитабилне и респектабилне компаније за управљање заштитним шумама Врњачке Бање, при чему ће у свом пословању тежити ка испуњењу свих захтева које проистичу из чињенице да су шуме условно обновљив ресурс, са посебним нагласком на заштитну функцију земљишта и вода. ЈП „Шуме – Гоч“ Врњачка Бања напред наведено намерава да оствари увођењем низом мера.

#### **Мере у функцији очувања и заштите шума:**

1. Извршити просторну реорганизацију шума и шумских станишта у циљу одређивања приоритета заштитних функција и степена заштите, а према садашњем стању ових шума;
2. Израдити екобиолошку основу за заштитне шуме у којој ће се сагледати дејство шумских и травних екосистема. У шумама које су сврстане у узгојне групе деградираних шума где је поремећен екосистем прикупити податке о илувијалној ерозији земљишта ради извођења против ерозионих радова о сливним подручјима. У овим шумама ради обезбеђења од ерозије екобиолошким радовима смањити неконтролисано површинско отицање.
3. Хидролошку функцију остварити у свим узгојним групама ових шума, а у оквиру сливних подручја газдинских јединица, у којима је неопходно утврдити површинско, подповршинско отицање, временски и просторни распоред отицања са режимом отицања и квалитетом отекле воде. Узгојним мерама и попуњавањем празнина унутар шума врстама са тањирастим кореновим системом (буква, смрча, јела и др.. где еколошки услови дозвољавају, затим стварањем степенасте спратности од приземног до доминантног слоја» обезбедити присутност воде у састојини и самим тим обогатити површинске и подземне водотоке, а смањити неконтролисано површинско отицање.
4. Водозаштитну функцију остварити у сливним подручјима која су предвиђена за водоснабдевање Врњачке Бање, узгојним мерама и мерама неге у овим шумама обезбедити присуство шумске флоре јер је она битан фактор у погледу самопречишћавања отеклих вода. Ускладити изградњу саобраћајница (избегавати

изградњу падинских путних праваца већ користити гребенске трасе ради смањења седимената у отеклој води. Такође забранити уношење хемикалија у све шуме као и других отпадака који могу довести до поремећаја циркулације измене материја у шуми.

#### **Заштита минералних изворишта састоји се у следећем:**

- да се мерама неге у свим узгојним облицима ових шума које гравитирају минералним извориштима обезбеде потпун склоп, шумска стеља и повољне водоваздушне карактеристике земљишта и осталих чинилаца, које ће осигурати противерозиону, хидролошку и водозаштитну функцију ових шума.  
У односу на шуме поред водотока, природних и вештачких водних акумулација изоставити све врсте сече (сем санитарних) ради очувања шумског појаса чија ширина на треба да буде мања од 50 m.

#### **Здравствено рекреациона функција остварује се следећим мерама газдовања:**

1. Издвојити и по посебном програму уредити делове заштитних шума као парк шуме и просторе за рекреацију. При подмлађивању, обнови и нези мора се посебно посветити пажња ивичним деловима шума. Такође, по посебном третману уредити унутрашње рубове шуме, делове просека, пашњака и видиковце;
2. Спровести хармоничан систем гајења са високим лишћарима, четинарима и жбуњем, обезбедити просторним распоредом смену старијих састојина летвењака, младика, шумскич засада и чистина, обезбедити двостепене или вишестепене састојине са подрастом и пребирним начином газдовања ради остварења рекреативне улоге заштитних шума;

Овом одлуком се јасно истиче потреба просторне реонијације шума и шумскич станишта, а у циљу обезбеђивања хидролошке, водозаштитне и здравствено - рекреативне функције. Иако то самом одлуком није потенцирано на овом месту је целисходно указати на **изражен конфликт водозаштитне и рекреативне функције** о чему се мора водити рачуна при реонијацији простора, установљењу наменскич целина и изради планова у њима као и мера за њихово остваривање.

#### **Заштита шума од пожара**

Праћење и заштиту шума од пожара треба интензивирати, посебно у критичним месецима (у току лета). У ту сврху, неопходно је поставити табле обавештења и забране ложења ватре и организовати дежурства у циљу благовременог интервенисања.

#### **План изградње шумских саобраћајница**

У складу са садашњом економском ситуацијом и финансијским могућностима ЈП „Шуме - Гоч“ у наредном уређајном периоду не планира се изградња нових шумских путева, већ само одржавање постојеће путне мреже у функционалном стању.

#### **Одлука о зонама и појасевима санитарне заштите око изворишта и других објеката водоснабдевања општине Врњачка Бања**

Овом одлуком су утврђене основне мере у циљу заштите минералних извора и утврђене зоне и појасеви санитарне заштите око изворишта и других објеката водоснабдевања као и режими заштите и коришћења у зони изворишта. У циљу јаснијег приказа опредељења садржаних у овој Одлуци на овом месту наводимо најзначајније делове:

Око свих изворишта и објеката за снабдевање водом за пиће на територији Општине

В. Бања одређују се зоне санитарне заштите, и то:

1. Зона строгог режима (зона непосредне заштите),





2. Зона ограничења (ужа зона заштите) и

3. Зона надзора (шира зона заштите).

Око главних цевовода успостављају се појасеви санитарне заштите чија ширина износи по 2.5 м са сваке стране цевовода. У појасу санитарне заштите није дозвољена изградња објеката нискоградње и високоградње, постављање уређаја и вршење било којих радњи и које могу оштетити и угрозити цевовод.

Зоне строгог режима успостављају се око каптажа, резервоара, бунара, водозавата и филтерских постројења. Зоне строгог режима обезбеђују се оградивањем и закључавањем. Зоне строгог режима резервоара, црпних станица, филтерских постројења, постројења за поправак воде, каптираних извора и бунара, морају да и обухватају површину са полупречником од минимум 10 m од објекта.

Зоне строгог режима око објекта служе искључиво водоснабдевању и није дозвољена никаква друга активност на том подручју. Зоне строгог режима морају бити оградена жичаном оградом у висини од 1 м од тла, прописане густине на металним или бетонским стубовима. У простор зоне строгог режима имају приступ само овлашћена лица која се старају о исправности и безбедности објекта снабдевања водом. Лица која улазе у зоне строгог режима морају бити подвргнута прописним санитарно - здравственим прегледима, и морају носити прописану радну одећу. Површине зона строгог режима, морају бити поплочане или засађене травом, а око самих објеката морају се ископати одговарајући ободни јаркови.

Зоне ограничења успостављају се око изворишта, водозавата и бунара у "Витојевачком пољу". Зоне ограничења означавају се таблама упозорења које постављају организације које управљају водоводима - свака за свој водовод и то у року од месеци од дана ступања на снагу ове Одлуке. Табле упозорења постављају се местимично око утврђених зона ограничења односно на међама тих зона.

Зоне ограничења око природних водотока на којима се налазе водозавати (Врњачка река, Каменичка река, Загржа, Гочка река и Ћелијска река) обухватају појас широк 100 m са сваке стране и то целом дужином притока. Зоне ограничења око каптираних извора и бунара обухватају простор са полупречником од 500 m од граница зона строгог режима.

У зонама ограничења не сме се:

- пробити горњи заштитни слој,
- градити стамбене зграде, уређаји за отклањање отпадних материја,
- чувати стока и живина нити ђубрити земља,
- обављати било каква друга активност којом би се морао загадити водоносни слој и погоршати квалитет воде.

У зонама ограничења забрањен је сваки приступ ради обављања активности експлоатације шума, осим санитарне сече и извлачења дрвета без знања организације која управља водоводом и претходног одобрења органа управе надлежног за водопривреду и шумарство Општине Врњачка Бања. Забрањује се уношење у зоне ограничења течног горива (бензин, нафта), а замена моторног уља, приступ моторних возила и вршење сваке друге активности којом се може изазвати хемијско загађивање површине земљишта, површинских и подземних вода.

Зона надзора обухвата подручје које служи као сабирна површина за напајање изворишта бунара и отворених токова. Код површинских захвата са речних токова зона је читав речни слив. У зони надзора врши се инспекцијски надзор, спроводи се санитарни режим у складу са важећим санитарно-хијенским прописима и спроводи се све опште мере за заштиту од заразних болести. У зони надзора спроводи се и прописане законске мере комуналног уређења и заштите човекове средине.

### Забрањује се

1. прелаз возила, пољопривредних машина, запрега и стоке преко природних водотока, а узводно од места водозахвата, уколико преко истих нема мостова,
1. обављање свих других активности које би могле изазвати замућење водотока и загађење филтерских постројења,
2. извлачење посечене дрвне масе речним коритима природних водотока на којима су изграђени водозахвати.

На местима укрштања цевовода са канализацијом или путевима, организације које управљају водоводом, дужне су да изврше обележавање и уграде посебно осигурање водовода од евентуалног оштећења. Таква места морају се посебно обележити и означити и у катастарским плановима, просторним и урбанистичким плановима. На местима укрштања водовода са канализацијом, канализација се мора увек поставити на коти нижој у односу на цевовод за најмање 0,50 m, а уколико то није могуће, извршиће се посебно обезбеђење водовода системом "цев у цев" и то по три метра дужине са сваке стране места укрштања.

**Организације које управљају водоводом, вршиће једном годишње испирањем хипер хлорисање цевовода, каптажа, резервоара и других уређаја и објеката водоснабдевања.**

### **Радови на унапређењу рекреативно-туристичког коришћења шума**

Посебним основама газдовања шумама као један од два главна општа циља газдовања шумама дефинисано је:

*„трајно и рационално вишенаменско коришћење простора газдинске јединице сходно дефинисаним приоритетном основном наменом («19»- Заштита вода (водоснабдевања) I“*

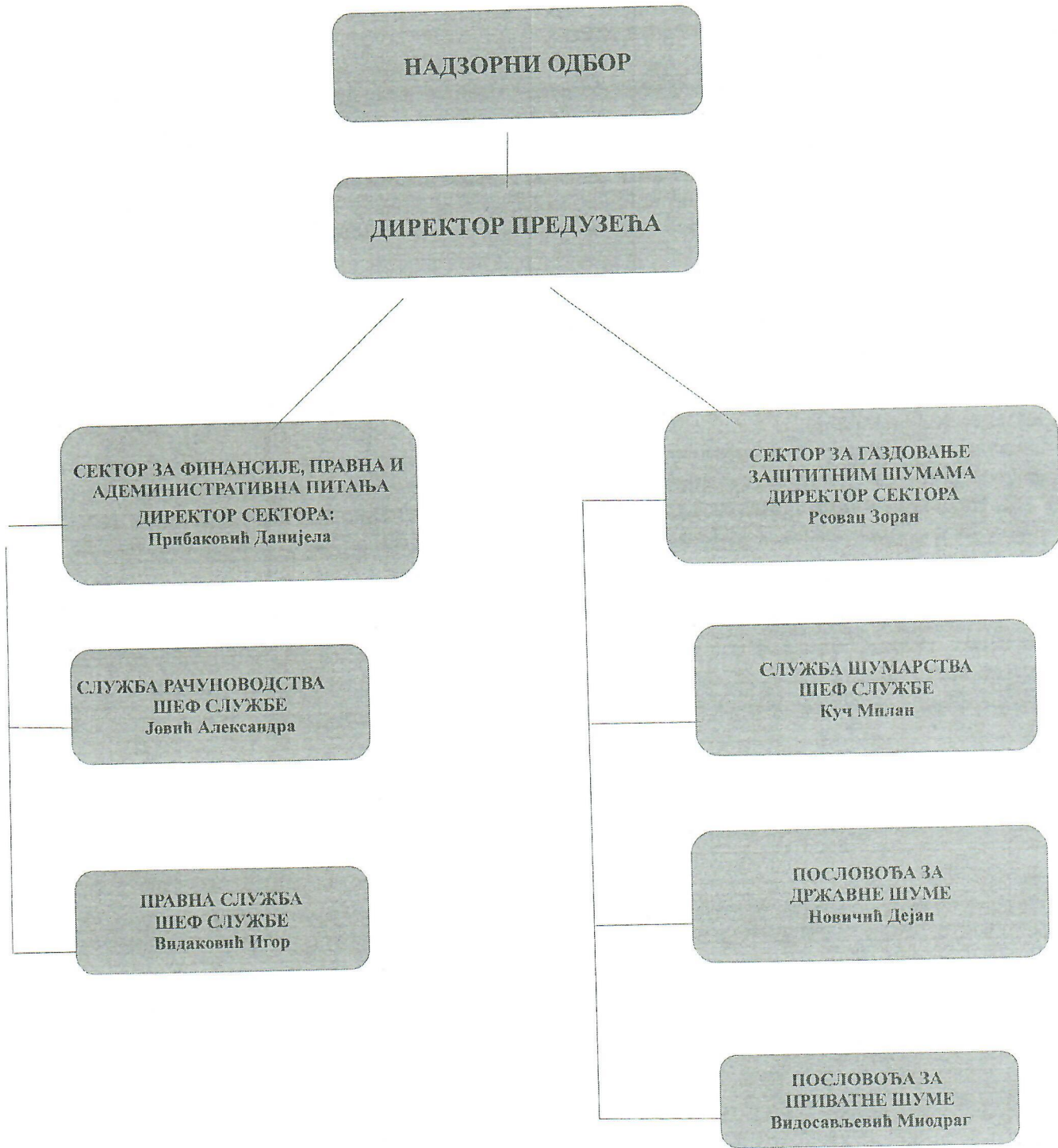
На основу општих циљева дефинисани су и посебни циљеви газдовања шумама, а међу њима је и *„здравствено - рекреативно коришћење простора у мери и на начин који не угрожава изоршита вода“*

У складу са овим посебни циљем газдовања Ј.П. „Шуме- Гоч“ планира предузимање радњи на уређењу излетишта, трим стаза и стаза за шетњу, заштиту и уређење локалитета посебних одлика(површина под боровницом( Г.Ј. „Грачац“, одељење 76.) и заштиту стабла ретких врста дрвећа и жбуња као и стабла која се издвајају својим естетским својствима и димензијама. Ове активности су предмет посебних планова.



### 1.3. ОРГАНИЗАЦИОНА СТРУКТУРА-ШЕМА

Полазећи од врсте послова и потребе да се на функционалном принципу обезбеди обављање сродних међусобно повезаних послова, у предузећу се образују два сектора





#### 1.4. ОРГАНИ ПРЕДУЗЕЋА

Органи Јавног предузећа за газдовање заштитним шумама Врњачке Бање "Шуме-Гоч" Врњачка Бања су:

- Надзорни одбор
- Директор

Надзорни одбор:

1. Председник Гордан Петровић, дипломирани економиста
2. Члан Живота Ердоглија дипломирани машински инжињер
3. Милан Куч дипл.инж.шумарства

Директор:

Лазаревић С. Ивица мастер инж.шумарства

Надзорни одбор Јавног предузећа за газдовање заштитним шумама Врњачке Бање "Шуме-Гоч" Врњачка Бања именовани су Одлуком Скупштине општине Врњачка Бања број 020-96/16 од 23.6.2016.године. Надзорни одбор је постављен на период од 4 године, Милан Куч је именован из реда запослених као члан НО решењем бр. 020-152/17 од 29.06.2017. године. Директор предузећа је Лазаревић С. Ивица мастер инж.шумарства који је постављен Одлуком Скупштине општине Врњачке Бање дана 05.09.2017.године по Решењу број 020-146/17 на период од 4 године.



## 2. АНАЛИЗА ПОСЛОВАЊА У 2019.ГОДИНИ

### 2.1. ПРОЦЕЊЕНИ ФИЗИЧКИ ОБИМ АКТИВНОСТИ ЗА 2019.ГОДИНУ

#### Гајење шума

Током 2019 године на гајењу шума извршени су следећи радови:

|  |                |
|--|----------------|
| • Комплетна припрема земљишта за пошумљавање             | 2,3 хектара    |
| • Вештачко пошумљавање садњом                            | 2,3 хектара    |
| • Санација површина пошумљавањем                         | 1,2 хектара    |
| • Попуњавање природно обновљених површина садњом         | 6,4 хектара    |
| • Пошумљавање голети                                     | 16,21 хектара  |
| • Окопавање и прашење                                    | 6,40 хектара   |
| • Прореди у природним и вештачким подигнутим састојинама | 180,00 хектара |
| • Обновљање шума   | 390,00 хектара |

Како се из приложених података види обим радова на различитим видовима пошумљавања је у 2019 години био знатно већи од палнираног за ту годину. Наиме у 2019 години је за те врсте радова утрошено (усађено) укупно 57429 садница. Све саднице су набављене од регистрованих расадника Ј.П. "Србијашуме", а изабране врсте садница су дефинисали типови станишта као и конкретни планови установљени Посебним Шумским Основама за газдовање шумама.

Списак усађених садница исказан по врстама дрвећа је следећи:

|                     |              |
|---------------------|--------------|
| • Топола            | 150 комада   |
| • Панчићева оморика | 1000 комада  |
| • Смрча             | 4400 комада  |
| • Дуглазија         | 7679 комада  |
| • Црни бор          | 14200 комада |
| • Бели бор          | 30000 комада |

Од укупно приказаног броја усађених садница 40525 комада је утрошено за реализацију пројекта "Озеленимо Голо Брдо" који су суфинансирани Република Србија - Министарство заштите животне средине и Општина Врњачка Бања.

Све напред наведено указује да је у 2019 години посебан акценат дат одрживом развоју, тј. трајности газдовања шума кроз повећање извршених радова на гајењу шума.

#### Заштита шума

У току 2019 године извршени су сви прописани радови на праћењу и мониторингу шумских болести и штеточина од којих је највећи број одрађен у сарадњи - по налогу Института за Шумарство. Током 2019 године видно је смањен интезитет сушења стабала како четинара тако и лишћара. Међутим тај интезитет сушења је још увек већи од нормалног тако да су у вези са тим још увек интезивни радови на уклањању оболелих стабала као и на санирању површина где је интезитет значајнији.



### **Коришћење шума**

У периоду 01.01. - 31.12.2019 на искоришћавању шума извршена је производња следећих дрвних сортимената у режији I :

трупци букве 8200 м<sup>3</sup>

огревно дрво 1650 м<sup>3</sup>

У режији II (продаја на пању) реализована следећа нето маса по сортиментима: трупци букве 1600 м<sup>3</sup>, трупци јеле 1800 м<sup>3</sup>, техничко дрво смрче и дуглазије 450 м<sup>3</sup>, осталих четинара 750 м<sup>3</sup> огревно дрво лишћара 14350 м<sup>3</sup> и огревно дрво четинара 550 м<sup>3</sup>.

### **Радови на планирању газдовања**

У току 2019 године уговорена је израда Посебне Основе газдовања шумама за газдинску јединицу "Гоч-Селиште"



## 2.2. ПРОЦЕНА ФИНАСИЈСКИХ ПОКАЗАТЕЉА ЗА 2019.ГОДИНУ

За 2019.годину процењује се да ће Јавно предузеће за газдовање заштитним шумама Врњачке Бање „Шуме-Гоч“ Врњачка Бања остварити укупне приходе у висини од 130.281.006,00 динара. Приходи од продаје производа на домаћем тржишту имају највеће учешће у укупним приходима и износе 118.128.948,00 динара (96,67%). Приходи од пружених услуга односе се на рад наше механизације на зимском одржавању на основу уговора о пословно-техничкој сарадњи са ЈП „Белимарковац“ Врњачка Бања и на пружене услуге трећим лицима (рад булдозера и сл.). Приходи од субвенција су приходи по уговорима Министарством заштите животне средине-управа за шумеа односе се на стручно теренске послове везане за приватне шуме. Приходи од пројеката су приходи везани за спровођење пројекта „Озеленимо Голо Брдо“ који су суфинансирали Министарство заштите животне средине и Општина Врњачка Бања.

Процењује се да ће у 2019.години укупни трошкови износити 129.214.235,00 динара. Упоређујући приходе и трошкове за 2019.годину очекује се позитиван финансијски резултат у висини од 1.066.771,00 динара. Код трошкова материјала и осталог материјала запажају се одређена одступања од планских величина. Јавно предузеће „Шуме-Гоч“ је у 2019.години одкупило сав инвентар од Јавног предузећа „Борјак“ у износу од 418.128,00 динара. Наиме наведени ситан инвентар био је пописан од стране трећих лица којима је Јавно предузеће „Борјак“ дугovalo. Јавно предузеће „Шуме-Гоч“ да не бих било у проблему остало без инвентара који је иначе користило откупило је исти и тиме омогућило несметан наставак пословања. Да није било овог ванредног, односно не планираног трошка, трошкови сировине и материјала били би у границама планских величина. Трошкови резервни делова одступају од планске величине за износ од 430.487,00 динара. Одступања на овој позицији настала су услед књижења рачуна од предузећа „Енигма“ ДОО за испоручене резервне делове за булдозера исти су се односили на 2018.годину. Трошкови производних услуга одступају од планираних због непланираних трошкова на санацији шумских путева и припремама терена за шумљавање којих је током 2019.године било више.

Сви остали трошкови су у границама планираних величина са дозвољеним одступањима.

Процењена добит у износу од 1.066.771,00 динара расподелиће се у складу са Одлуком о оснивању Јавног предузећа за газдовање заштитним шумама Врњачке Бање „Шуме-Гоч“ Врњачка Бања, Статутом овог Јавног предузећа и у складу са Одлуком о буџету Општине Врњачка Бања у којој је предвиђено да јавна предузећа одређени проценат добити уплаћују у Буџет.



## СТРУКТУРА ПРИХОДА

| Р.Б. | ВРСТА ПРИХОДА                               | ПЛАН 2019             | ПРОЦЕНА 2019          |
|------|---|-----------------------|-----------------------|
|      | <b>СЛУЖБА ЗА ГАЗДОВАЊЕ ЗАШТИТНИМ ШУМАМА</b> |                       |                       |
| 1    | Приход од продаје производа                 | 116,500,000.00        | 118,128,948.00        |
| 2    | Приход од извршених услуга                  | 2,500,000.00          | 2,984,586.00          |
| 3    | Прих.по осн.упот.сир.за сопст.потребе       | 2,000,000.00          | 1,557,441.00          |
| 4    | Остали пословни приходи-субвенције          | 2,500,000.00          | 2,579,497.00          |
| 5    | Приход од закупа шумског земљишта           |                       |                       |
| 6    | Приход од накнаде штете                     |                       |                       |
| 7    | Приход од продаје опреме                    |                       |                       |
| 8    | Приходи од ловишта                          | 200,000.00            |                       |
| 9    | Усклађивање вредности осн.сред.             |                       |                       |
| 10   | Приходи од пројеката                        | 4,008,293.00          | <b>4,008,293.00</b>   |
| 11   | Повећање вредности залиха                   |                       |                       |
| 12   | приходи од усклађивања вред.шума            |                       |                       |
|      | <b>УКУПНО</b>                               | <b>127,708,293.00</b> | <b>129,258,765.00</b> |
| 1    | Приходи од услуга комерцијале               | 1,000,000.00          | 832,241.00            |
| 2    | Остали пословни приходи                     | 200,000.00            | 190,000.00            |
|      | <b>УКУПНО</b>                               | <b>1,200,000.00</b>   | <b>1,022,241.00</b>   |
|      | <b>УКУПНО</b>                               | <b>128,908,293.00</b> | <b>130,281,006.00</b> |





### СТРУКТУРА РАСХОДА

|            | Врста расхода                            | ПЛАН 2019            | ПРОЦЕНА 2019         |
|------------|--|----------------------|----------------------|
|            | 2  | 3                    |                      |
| <b>I</b>   | Трошкови материјала                      |                      |                      |
| 1          | Трошак материјала                        | 2,500,000.00         | 2,584,325.00         |
| 2          | Трошак ауто гума                         | 150,000.00           | 146,416.00           |
| 3          | Трошак ситног инвентара                  | 500,000.00           | 817,681.00           |
|            | <b>Укупно</b>                            | <b>3,150,000.00</b>  | <b>3,548,422.00</b>  |
| <b>II</b>  | Други пословни расходи-трош.осталог мат. |                      |                      |
| 1          | Трошкови канцелариског материјала        | 400,000.00           | 398,234.00           |
| 2          | Трошак резервних делова                  | 500,000.00           | 930,487.00           |
| 3          | Трошкови ХТЗ Опреме                      | 2,000,000.00         | 2,060,494.00         |
|            | <b>Укупно</b>                            | <b>2,900,000.00</b>  | <b>3,389,215.00</b>  |
| <b>III</b> | Производни трошкови                      |                      |                      |
| 1          | Производни трошкови                      | 15,076,000.00        | 17,360,802.00        |
|            | <b>Укупно</b>                            | <b>15,076,000.00</b> | <b>17,360,802.00</b> |
| <b>IV</b>  | Трошкови горива мазива и енергије        |                      |                      |
| 1          | Трошкови горива и мазива                 | 3,600,000.00         | 3,600,000.00         |
| 2          | Трошкови електричне енергије             | 1,100,000.00         | 590,000.00           |
|            | <b>Укупно</b>                            | <b>4,700,000.00</b>  | <b>4,190,000.00</b>  |
| <b>V</b>   | Зараде и накнаде зарада                  |                      |                      |
| 1          | Нето зарада запослених                   | 38,709,297.00        | 38,709,297.00        |
| 2          | Порез на зараде                          | 5,270,545.00         | 5,270,545.00         |
| 3          | Доприноси на зараде на терет радника     | 10,117,805.00        | 10,117,805.00        |
| 4          | Доприноси на зараде на терет послод.     | 9,621,216.00         | 9,621,216.00         |
| 5          | Трошкови зарада новозапослених           | 0.00                 |                      |
|            | <b>Укупно</b>                            | <b>63,718,863.00</b> | <b>63,718,863.00</b> |
| 6          | Нето зарада органа пословођења           | 1,173,645.00         | 1,173,645.00         |
| 7          | Порез на зараде                          | 151,793.00           | 151,793.00           |
| 8          | Доприноси на зараду на терет орг.посл    | 329,290.00           | 329,290.00           |
| 9          | Доприноси на терет послодавца            | 296,196.00           | 296,196.00           |
|            | <b>Укупно</b>                            | <b>1,950,924.00</b>  | <b>1,950,924.00</b>  |
|            | <b>Укупно</b>                            | <b>65,669,787.00</b> | <b>65,669,787.00</b> |
| <b>VI</b>  | Накнада трошкова и друга примања         |                      |                      |
| 1          | Остала примања-отпремнине                | 1,500,000.00         | 0.00                 |
| 2          | Остала лична примања-јубиларне           | 400,000.00           | 280,000.00           |
| 3          | Остала лична примања-помоћ               | 3,093,200.00         | 2,600,000.00         |
| 4          | Накнада трош.за службена путовања        | 300,000.00           | 292,870.00           |
| 5          | трошкови превоза на рад и са рада        | 4,320,000.00         | 3,989,080.00         |
| 6          | Трошкови накнаде надзорни одбор          | 297,840.00           | 123,891.00           |
| 7          | Остала примања                           | 5,600,000.00         | 4,758,000.00         |
|            | <b>Укупно</b>                            | <b>15,511,040.00</b> | <b>12,043,841.00</b> |
| <b>VII</b> | Трошкови услуга                          |                      |                      |
| 1          | Трошкови превоза                         | 200,000.00           | 231,200.00           |
| 2          | Трошкови комуналних услуга               | 120,000.00           | 104,762.00           |
| 3          | Трошкови ПТТ                             | 690,000.00           | 683,507.00           |
| 4          | Трошкови услуга на текуће одржавање      | 1,500,000.00         | 1,487,185.00         |
| 5          | Трошкови претплате на часописе           | 120,000.00           | 119,530.00           |
| 6          | Трошкови усл.ревизије финанс. Извеш      | 180,000.00           | 177,750.00           |
| 7          | Трошкови набавке опреме                  | 5,000,000.00         | 3,843,617.00         |
| 8          | Трошкови техничког прегледа и регист     | 400,000.00           | 208,453.00           |
| 9          | Остале непроизводне услуге               | 200,000.00           | 198,000.00           |
| 10         | Трошкови одржавања програма              | 200,000.00           | 202,340.00           |
|            | <b>Укупно</b>                            | <b>8,610,000.00</b>  | <b>7,256,344.00</b>  |



|             |                                       |                       |                       |
|-------------|---------------------------------------|-----------------------|-----------------------|
| <b>VIII</b> | Амортизација                          |                       |                       |
| <b>1</b>    | Амортизација                          | 2,000,000.00          | 2,000,000.00          |
|             | <b>Укупно</b>                         | <b>2,000,000.00</b>   | <b>2,000,000.00</b>   |
| <b>IX</b>   | Остали трошкови                       |                       |                       |
| <b>1</b>    | Трошкови здравственог прегледа        | 80,000.00             | 0.00                  |
| <b>2</b>    | Трошкови рекламе и пропаганде         |                       | 0.00                  |
| <b>3</b>    | Трошкови репрезентације               | 500,000.00            | 501,401.00            |
| <b>4</b>    | Трошкови платног промета              | 110,000.00            | 110,000.00            |
| <b>5</b>    | Судски трошкови и трошкови такси      | 100,000.00            | 125,045.00            |
| <b>6</b>    | Трошкови премије осигурања            | 400,000.00            | 459,108.00            |
| <b>7</b>    | Остали нематеријални расходи          | 200,000.00            | 200,000.00            |
|             | <b>Укупно</b>                         | <b>1,390,000.00</b>   | <b>1,395,554.00</b>   |
| <b>X</b>    | Остали порези који терете трошкове    |                       |                       |
| <b>1</b>    | Порези                                | 200,000.00            | 109,342.00            |
| <b>2</b>    | Накнада за посечено дрво (3%)         | 0.00                  | 2,952,976.00          |
| <b>3</b>    | Остали порези који терете трошкове    | 200,000.00            | 179,928.00            |
|             | <b>Укупно</b>                         | <b>400,000.00</b>     | <b>3,242,246.00</b>   |
| <b>XI</b>   | Финансијски расходи                   | 0.00                  | 28,530.00             |
| <b>XII</b>  | Остали расходи                        |                       |                       |
| <b>1</b>    | Остали расходи који терете трошкове   | 0.00                  | 143,900.00            |
| <b>2</b>    | Непланирани расходи                   | 0.00                  |                       |
|             | <b>Укупно</b>                         | <b>0.00</b>           | <b>143,900.00</b>     |
| <b>XIII</b> | Непословни и ванредни расходи         |                       |                       |
| <b>1</b>    | Остали непос. расходи резервисана ср. | 5,000,000.00          | 4,937,301.00          |
| <b>2</b>    | Реализација пројеката                 | 4,008,293.00          | 4,008,293.00          |
|             | <b>Укупно</b>                         | <b>9,008,293.00</b>   | <b>8,945,594.00</b>   |
|             | <b>С В Е Г А</b>                      | <b>128,415,120.00</b> | <b>129,214,235.00</b> |

## 2.2.1. БИЛАНС СТАЊА ЗА ПЕРИОД 01.01-31.12.2019.ГОДИНЕ

Прилог 1



| Група рачуна, рачун        | ПОЗИЦИЈА   | АОП  | План на дан 31.12.2019. | Реализација (процена) на дан 31.12.2019. |
|----------------------------|--|------|-------------------------|--|
|                            | <b>АКТИВА</b>  |      |                         |  |
| 0                          | <b>А. УПИСАНИ А НЕУПЛАЋЕНИ КАПИТАЛ</b>   | 0001 | 13,746                  | 12,306                                   |
|                            | <b>Б.СТАЛНА ИМОВИНА (0003+0010+0019+0024+0034)</b>   | 0002 |                         |  |
| 1                          | <b>І. НЕМАТЕРИЈАЛНА ИМОВИНА (0004+0005+0006+0007+0008+0009)</b>  | 0003 |                         |  |
| 010 и део 019              | 1. Улагања у развој  | 0004 |                         |  |
| 011, 012 и део 019         | 2. Концесије, патенти, лиценце, робне и услужне марке, софтвер и остала права                            | 0005 |                         |  |
| 013 и део 019              | 3. Гудвил  | 0006 |                         |  |
| 014 и део 019              | 4. Остала нематеријална имовина  | 0007 |                         |  |
| 015 и део 019              | 5. Нематеријална имовина у припреми  | 0008 |                         |  |
| 016 и део 019              | 6. Аванси за нематеријалну имовину   | 0009 |                         |  |
| 2                          | <b>ІІ. НЕКРЕТНИНЕ, ПОСТРОЈЕЊА И ОПРЕМА (0011 + 0012 + 0013 + 0014 + 0015 + 0016 + 0017 + 0018)</b>       | 0010 | 13,746                  | 12,306                                   |
| 020, 021 и део 029         | 1. Земљиште  | 0011 |                         |  |
| 022 и део 029              | 2. Грађевински објекти   | 0012 |                         |  |
| 023 и део 029              | 3. Постројења и опрема   | 0013 | 13,746                  | 12,306                                   |
| 024 и део 029              | 4. Инвестиционе некретнине   | 0014 |                         |  |
| 025 и део 029              | 5. Остале некретнине, постројења и опрема  | 0015 |                         |  |
| 026 и део 029              | 6. Некретнине, постројења и опрема у припреми  | 0016 |                         |  |
| 027 и део 029              | 7. Улагања на туђим некретнинама, постројењима и опреми  | 0017 |                         |  |
| 028 и део 029              | 8. Аванси за некретнине, постројења и опрему   | 0018 |                         |  |
| 3                          | <b>ІІІ. БИОЛОШКА СРЕДСТВА (0020 + 0021 + 0022 + 0023)</b>  | 0019 |                         |  |
| 030, 031 и део 039         | 1. Шуме и вишегодишњи засади   | 0020 |                         |  |
| 032 и део 039              | 2. Основно стадо   | 0021 |                         |  |
| 037 и део 039              | 3. Биолошка средства у припреми  | 0022 |                         |  |
| 038 и део 039              | 4. Аванси за биолошка средства   | 0023 |                         |  |
| 04. осим 047               | <b>ІV. ДУГОРОЧНИ ФИНАНСИЈСКИ ПЛАСМАНИ (0025 + 0026 + 0027 + 0028 + 0029 + 0030 + 0031 + 0032 + 0033)</b> | 0024 |                         |  |
| 040 и део 049              | 1. Учешћа у капиталу зависних правних лица   | 0025 |                         |  |
| 041 и део 049              | 2. Учешћа у капиталу придружених правних лица и заједничким подухватима                                  | 0026 |                         |  |
| 042 и део 049              | 3. Учешћа у капиталу осталих правних лица и друге хартије од вредности расположиве за продају            | 0027 |                         |  |
| део 043, део 044 и део 049 | 4. Дугорочни пласмани матичним и зависним правним лицима   | 0028 |                         |  |
| део 043, део 044 и део 049 | 5. Дугорочни пласмани осталим повезаним правним лицима   | 0029 |                         |  |
| део 045 и део 049          | 6. Дугорочни пласмани у земљи  | 0030 |                         |  |
| део 045 и део 049          | 7. Дугорочни пласмани у иностранству   | 0031 |                         |  |
| 046 и део 049              | 8. Хартије од вредности које се држе до доспећа  | 0032 |                         |  |
| 048 и део 049              | 9. Остали дугорочни финансијски пласмани   | 0033 |                         |  |
| 5                          | <b>V. ДУГОРОЧНА ПОТРАЖИВАЊА (0035 + 0036 + 0037 + 0038 + 0039 + 0040 + 0041)</b>                         | 0034 |                         |  |
| 050 и део 059              | 1. Потраживања од матичног и зависних правних лица   | 0035 |                         |  |
| 051 и део 059              | 2. Потраживања од осталих повезаних лица   | 0036 |                         |  |
| 052 и део 059              | 3. Потраживања по основу продаје на робни кредит   | 0037 |                         |  |
| 053 и део 059              | 4. Потраживања за продају по уговорима о финансијском лизингу  | 0038 |                         |  |
| 054 и део 059              | 5. Потраживања по основу јемства   | 0039 |                         |  |
| 055 и део 059              | 6. Спорна и сумњива потраживања  | 0040 |                         |  |
| 056 и део 059              | 7. Остала дугорочна потраживања  | 0041 |                         |  |
| 288                        | <b>В. ОДЛОЖЕНА ПОРЕСКА СРЕДСТВА</b>  | 0042 |                         |  |
|                            | <b>Г. ОБРТНА ИМОВИНА (0044 + 0051 + 0059 + 0060 + 0061 + 0062 + 0068 + 0069 + 0070)</b>                  | 0043 | 20,036                  | 19,117                                   |



|                         |  |      |        |        |
|-------------------------|--|------|--------|--------|
| Класа 1                 | <b>I. ЗАЛИХЕ (0045 + 0046 + 0047 + 0048 + 0049 + 0050)</b>   | 0044 | 836    | 1,174  |
| 10                      | 1. Материјал, резервни делови, алат и ситан инвентар   | 0045 | 472    | 472    |
| 11                      | 2. Недовршена производња и недовршене услуге   | 0046 | 364    | 560    |
| 12                      | 3. Готови производи  | 0047 |        |        |
| 13                      | 4. Роба  | 0048 |        |        |
| 14                      | 5. Стална средства намењена продаји  | 0049 |        |        |
| 15                      | 6. Плаћени аванси за залихе и услуге   | 0050 |        |        |
|                         | <b>II. ПОТРАЖИВАЊА ПО ОСНОВУ ПРОДАЈЕ (0052 + 0053 + 0054 + 0055 + 0056 + 0057 + 0058)</b>  | 0051 | 14,200 | 12,836 |
| 200 и део 209           | 1. Купци у земљи – матична и зависна правна лица   | 0052 |        |        |
| 201 и део 209           | 2. Купци у иностранству – матична и зависна правна лица  | 0053 |        |        |
| 202 и део 209           | 3. Купци у земљи – остала повезана правна лица   | 0054 |        |        |
| 203 и део 209           | 4. Купци у иностранству – остала повезана правна лица  | 0055 |        |        |
| 204 и део 209           | 5. Купци у земљи   | 0056 | 14,200 | 12,836 |
| 205 и део 209           | 6. Купци у иностранству  | 0057 |        |        |
| 206 и део 209           | 7. Остала потраживања по основу продаје  | 0058 |        |        |
| 21                      | <b>III. ПОТРАЖИВАЊА ИЗ СПЕЦИФИЧНИХ ПОСЛОВА</b>   | 0059 |        |        |
| 22                      | <b>IV. ДРУГА ПОТРАЖИВАЊА</b>   | 0060 |        |        |
| 236                     | <b>V. ФИНАНСИЈСКА СРЕДСТВА КОЈА СЕ ВРЕДНУЈУ ПО ФЕР ВРЕДНОСТИ КРОЗ БИЛАНС УСПЕХА</b>  | 0061 |        |        |
| 23 осим 236 и 237       | <b>VI. КРАТКОРОЧНИ ФИНАНСИЈСКИ ПЛАСМАНИ (0063 + 0064 + 0065 + 0066 + 0067)</b>   | 0062 |        |        |
| 230 и део 239           | 1. Краткорочни кредити и пласмани – матична и зависна правна лица  | 0063 |        |        |
| 231 и део 239           | 2. Краткорочни кредити и пласмани – остала повезана правна лица  | 0064 |        |        |
| 232 и део 239           | 3. Краткорочни кредити и зајмови у земљи   | 0065 |        |        |
| 233 и део 239           | 4. Краткорочни кредити и зајмови у иностранству  | 0066 |        |        |
| 234, 235, 238 и део 239 | 5. Остали краткорочни финансијски пласмани   | 0067 |        |        |
| 24                      | <b>VII. ГОТОВИНСКИ ЕКВИВАЛЕНТИ И ГОТОВИНА</b>  | 0068 | 5,000  | 5,107  |
| 27                      | <b>VIII. ПОРЕЗ НА ДОДАТУ ВРЕДНОСТ</b>  | 0069 |        |        |
| 28 осим 288             | <b>IX. АКТИВНА ВРЕМЕНСКА РАЗГРАНИЧЕЊА</b>  | 0070 |        |        |
|                         | <b>Д. УКУПНА АКТИВА = ПОСЛОВНА ИМОВИНА (0001 + 0002 + 0042 + 0043)</b>   | 0071 | 33,782 | 31,423 |
| 88                      | <b>Б. ВАНБИЛАНСНА АКТИВА</b>   | 0072 |        |        |
|                         | <b>ПАСИВА</b>  |      |        |        |
|                         | <b>A. КАПИТАЛ (0402 + 0411 – 0412 + 0413 + 0414 + 0415 – 0416 + 0417 + 0420 – 0421) ≥ 0 = (0071 – 0424 – 0441 – 0442)</b>                                    | 0401 | 7,588  | 5,104  |
| 30                      | <b>I. ОСНОВНИ КАПИТАЛ (0403 + 0404 + 0405 + 0406 + 0407 + 0408 + 0409 + 0410)</b>  | 0402 | 400    | 1,800  |
| 300                     | 1. Акцијски капитал  | 0403 |        |        |
| 301                     | 2. Удели друштава с ограниченом одговорношћу   | 0404 |        |        |
| 302                     | 3. Улози   | 0405 |        |        |
| 303                     | 4. Државни капитал   | 0406 |        | 1,800  |
| 304                     | 5. Друштвени капитал   | 0407 |        |        |
| 305                     | 6. Задружни удели  | 0408 |        |        |
| 306                     | 7. Емисиона премија  | 0409 |        |        |
| 309                     | 8. Остали основни капитал  | 0410 |        |        |
| 31                      | <b>II. УПИСАНИ А НЕУПЛАЋЕНИ КАПИТАЛ</b>  | 0411 | 1,200  | 0      |
| 047 и 237               | <b>III. ОТКУПЉЕНЕ СОПСТВЕНЕ АКЦИЈЕ</b>   | 0412 |        |        |
| 32                      | <b>IV. РЕЗЕРВЕ</b>   | 0413 |        |        |
| 330                     | <b>V. РЕВАЛОРИЗАЦИОНЕ РЕЗЕРВЕ ПО ОСНОВУ РЕВАЛОРИЗАЦИЈЕ НЕМАТЕРИЈАЛНЕ ИМОВИНЕ, НЕКРЕТНИНА, ПОСТРОЈЕЊА И ОПРЕМЕ</b>  | 0414 |        |        |
| 33 осим 330             | <b>VI. НЕРЕАЛИЗОВАНИ ДОБИЦИ ПО ОСНОВУ ХАРТИЈА ОД ВРЕДНОСТИ И ДРУГИХ КОМПОНЕНТИ ОСТАЛОГ СВЕОБУХВАТНОГ РЕЗУЛТАТА (потражна салда рачуна групе 33 осим 330)</b> | 0415 |        |        |
| 33 осим 330             | <b>VII. НЕРЕАЛИЗОВАНИ ГУБИЦИ ПО ОСНОВУ ХАРТИЈА ОД ВРЕДНОСТИ И ДРУГИХ КОМПОНЕНТИ ОСТАЛОГ СВЕОБУХВАТНОГ РЕЗУЛТАТА (дуговна салда рачуна групе 33 осим 330)</b> | 0416 |        |        |



|                     |   |      |        |        |
|---------------------|---|------|--------|--------|
| 34                  | <b>VIII. НЕРАСПОРЕЂЕНИ ДОБИТАК (0418 + 0419)</b>  | 0417 | 5 988  | 3 304  |
| 340                 | 1. Нераспоређени добитак ранијих година   | 0418 | 5 495  | 2 237  |
| 341                 | 2. Нераспоређени добитак текуће године  | 0419 | 493    | 1 067  |
|                     | <b>IX. УЧЕШЋЕ БЕЗ ПРАВА КОНТРОЛЕ</b>  | 0420 |        |        |
| 35                  | <b>X. ГУБИТАК (0422 + 0423)</b>   | 0421 |        |        |
| 350                 | 1. Губитак ранијих година   | 0422 |        |        |
| 351                 | 2. Губитак текуће године  | 0423 |        |        |
|                     | <b>Б. ДУГОРОЧНА РЕЗЕРВИСАЊА И ОБАВЕЗЕ (0425 + 0432)</b>   | 0424 | 9 849  | 10 484 |
| 40                  | <b>X. ДУГОРОЧНА РЕЗЕРВИСАЊА (0426 + 0427 + 0428 + 0429 + 0430 + 0431)</b>   | 0425 | 9 849  | 10 484 |
| 400                 | 1. Резервисања за трошкове у гарантном року   | 0426 |        |        |
| 401                 | 2. Резервисања за трошкове обнављања природних богатстава   | 0427 | 5 099  | 5 938  |
| 403                 | 3. Резервисања за трошкове реструктурирања  | 0428 |        |        |
| 404                 | 4. Резервисања за накнаде и друге бенефиције запослених   | 0429 | 4 750  | 4 546  |
| 405                 | 5. Резервисања за трошкове судских спорова  | 0430 |        |        |
| 402 и 409           | 6. Остала дугорочна резервисања   | 0431 |        |        |
| 41                  | <b>II. ДУГОРОЧНЕ ОБАВЕЗЕ (0433 + 0434 + 0435 + 0436 + 0437 + 0438 + 0439 + 0440)</b>  | 0432 |        |        |
| 410                 | 1. Обавезе које се могу конвертовати у капитал  | 0433 |        |        |
| 411                 | 2. Обавезе према матичним и зависним правним лицима   | 0434 |        |        |
| 412                 | 3. Обавезе према осталим повезаним правним лицима   | 0435 |        |        |
| 413                 | 4. Обавезе по емитованим хартијама од вредности у периоду дужем од годину дана  | 0436 |        |        |
| 414                 | 5. Дугорочни кредити и зајмови у земљи  | 0437 |        |        |
| 415                 | 6. Дугорочни кредити и зајмови у иностранству   | 0438 |        |        |
| 416                 | 7. Обавезе по основу финансијског лизинга   | 0439 |        |        |
| 419                 | 8. Остале дугорочне обавезе   | 0440 |        |        |
| 498                 | <b>V. ОДЛОЖЕНЕ ПОРЕСКЕ ОБАВЕЗЕ</b>  | 0441 | 90     | 40     |
| 42 до 49 (осим 498) | <b>Г. КРАТКОРОЧНЕ ОБАВЕЗЕ (0443 + 0450 + 0451 + 0459 + 0460 + 0461 + 0462)</b>  | 0442 | 16 255 | 15 831 |
| 42                  | <b>I. КРАТКОРОЧНЕ ФИНАНСИЈСКЕ ОБАВЕЗЕ (0444 + 0445 + 0446 + 0447 + 0448 + 0449)</b>   | 0443 |        |        |
| 420                 | 1. Краткорочни кредити од матичних и зависних правних лица  | 0444 |        |        |
| 421                 | 2. Краткорочни кредити од осталих повезаних правних лица  | 0445 |        |        |
| 422                 | 3. Краткорочни кредити и зајмови у земљи  | 0446 |        |        |
| 423                 | 4. Краткорочни кредити и зајмови у иностранству   | 0447 |        |        |
| 427                 | 5. Обавезе по основу сталних средстава и средстава обустављеног пословања намњених продаји  | 0448 |        |        |
| 424, 425, 426 и 429 | 6. Остале краткорочне финансијске обавезе   | 0449 |        |        |
| 430                 | <b>II. ПРИМЉЕНИ АВАНСИ, ДЕПОЗИТИ И КАУЦИЈЕ</b>  | 0450 | 12     | 251    |
| 43 осим 430         | <b>III. ОБАВЕЗЕ ИЗ ПОСЛОВАЊА (0452 + 0453 + 0454 + 0455 + 0456 + 0457 + 0458)</b>   | 0451 | 5 600  | 6 063  |
| 431                 | 1. Добављачи – матична и зависна правна лица у земљи  | 0452 |        |        |
| 432                 | 2. Добављачи – матична и зависна правна лица у иностранству   | 0453 |        |        |
| 433                 | 3. Добављачи – остала повезана правна лица у земљи  | 0454 |        |        |
| 434                 | 4. Добављачи – остала повезана правна лица у иностранству   | 0455 |        |        |
| 435                 | 5. Добављачи у земљи  | 0456 | 5 600  | 6 063  |
| 436                 | 6. Добављачи у иностранству   | 0457 |        |        |
| 439                 | 7. Остале обавезе из пословања  | 0458 |        |        |
| 44, 45 и 46         | <b>IV. ОСТАЛЕ КРАТКОРОЧНЕ ОБАВЕЗЕ</b>   | 0459 | 6 780  | 5 789  |
| 47                  | <b>V. ОБАВЕЗЕ ПО ОСНОВУ ПОРЕЗА НА ДОДАТУ ВРЕДНОСТ</b>   | 0460 | 1 200  | 1 182  |
| 48                  | <b>VI. ОБАВЕЗЕ ЗА ОСТАЛЕ ПОРЕЗЕ, ДОПРИНОСЕ И ДРУГЕ ДАЖБИНЕ</b>  | 0461 | 2 663  | 2 546  |
| 49 осим 498         | <b>VII. ПАСИВНА ВРЕМЕНСКА РАЗГРАНИЧЕЊА</b>  | 0462 | 33 782 | 21 423 |
|                     | <b>Д. ГУБИТАК ИЗНАД ВИСИНЕ КАПИТАЛА (0412 + 0416 + 0421 – 0420 – 0417 – 0415 – 0414 – 0413 – 0411 – 0402) ≥ 0 = (0441 + 0424 + 0442 – 0071) ≥ 0</b> | 0463 |        |        |
|                     | <b>Ђ. УКУПНА ПАСИВА (0424 + 0442 + 0441 + 0401 – 0463) ≥ 0</b>  | 0464 |        |        |
| 89                  | <b>Е. ВАНБИЛАНСНА ПАСИВА</b>  | 0465 |        |        |





|                         |  |             |     |       |
|-------------------------|--|-------------|-----|-------|
|                         | <b>Д. ФИНАНСИЈСКИ ПРИХОДИ (1033 + 1038 + 1039)</b>   | <b>1032</b> |     |       |
| 66, осим 662, 663 и 664 | <b>Г. ФИНАНСИЈСКИ ПРИХОДИ ОД ПОВЕЗАНИХ ЛИЦА И ОСТАЛИ ФИНАНСИЈСКИ ПРИХОДИ (1034 + 1035 + 1036 + 1037)</b>                     | <b>1033</b> |     |       |
| 660                     | 1. Финансијски приходи од матичних и зависних правних лица   | 1034        |     |       |
| 661                     | 2. Финансијски приходи од осталих повезаних правних лица   | 1035        |     |       |
| 665                     | 3. Приходи од учешћа у добитку придружених правних лица и заједничких подухвата  | 1036        |     |       |
| 669                     | 4. Остали финансијски приходи  | 1037        |     |       |
| 662                     | <b>П. ПРИХОДИ ОД КАМАТА (ОД ТРЕЋИХ ЛИЦА)</b>   | <b>1038</b> |     |       |
| 663 и 664               | <b>ПІ. ПОЗИТИВНЕ КУРСНЕ РАЗЛИКЕ И ПОЗИТИВНИ ЕФЕКТИ ВАЛУТНЕ КЛАУЗУЛЕ (ПРЕМА ТРЕЋИМ ЛИЦИМА)</b>                                | <b>1039</b> |     |       |
| 56                      | <b>Б. ФИНАНСИЈСКИ РАСХОДИ (1041 + 1046 + 1047)</b>   | <b>1040</b> |     |       |
| 56, осим 562, 563 и 564 | <b>Г. ФИНАНСИЈСКИ РАСХОДИ ИЗ ОДНОСА СА ПОВЕЗАНИМ ПРАВНИМ ЛИЦИМА И ОСТАЛИ ФИНАНСИЈСКИ РАСХОДИ (1042 + 1043 + 1044 + 1045)</b> | <b>1041</b> |     |       |
| 560                     | 1. Финансијски расходи из односа са матичним и зависним правним лицима   | 1042        |     |       |
| 561                     | 2. Финансијски расходи из односа са осталим повезаним правним лицима   | 1043        |     |       |
| 565                     | 3. Расходи од учешћа у губитку придружених правних лица и заједничких подухвата  | 1044        |     |       |
| 566 и 569               | 4. Остали финансијски расходи  | 1045        |     |       |
| 562                     | <b>П. РАСХОДИ КАМАТА (ПРЕМА ТРЕЋИМ ЛИЦИМА)</b>   | <b>1046</b> |     |       |
| 563 и 564               | <b>ПІ. НЕГАТИВНЕ КУРСНЕ РАЗЛИКЕ И НЕГАТИВНИ ЕФЕКТИ ВАЛУТНЕ КЛАУЗУЛЕ (ПРЕМА ТРЕЋИМ ЛИЦИМА)</b>                                | <b>1047</b> |     |       |
|                         | <b>Е. ДОБИТАК ИЗ ФИНАНСИРАЊА (1032 – 1040)</b>   | <b>1048</b> |     |       |
|                         | <b>Ж. ГУБИТАК ИЗ ФИНАНСИРАЊА (1040 – 1032)</b>   | <b>1049</b> |     |       |
| 683 и 685               | З. ПРИХОДИ ОД УСКЛАЂИВАЊА ВРЕДНОСТИ ОСТАЛЕ ИМОВИНЕ КОЈА СЕ ИСКАЗУЈЕ ПО ФЕР ВРЕДНОСТИ КРОЗ БИЛАНС УСПЕХА                      | 1050        |     |       |
| 583 и 585               | И. РАСХОДИ ОД УСКЛАЂИВАЊА ВРЕДНОСТИ ОСТАЛЕ ИМОВИНЕ КОЈА СЕ ИСКАЗУЈЕ ПО ФЕР ВРЕДНОСТИ КРОЗ БИЛАНС УСПЕХА                      | 1051        |     |       |
| 67 и 68, осим 683 и 685 | <b>Ј. ОСТАЛИ ПРИХОДИ</b>   | <b>1052</b> |     |       |
| 57 и 58, осим 583 и 585 | <b>К. ОСТАЛИ РАСХОДИ</b>   | <b>1053</b> |     |       |
|                         | Л. ДОБИТАК ИЗ РЕДОВНОГ ПОСЛОВАЊА ПРЕ ОПОРЕЗИВАЊА (1030 – 1031 + 1048 – 1049 + 1050 – 1051 + 1052 – 1053)                     | 1054        | 493 | 1.067 |
|                         | Љ. ГУБИТАК ИЗ РЕДОВНОГ ПОСЛОВАЊА ПРЕ ОПОРЕЗИВАЊА (1031 – 1030 + 1049 – 1048 + 1051 – 1050 + 1053 – 1052)                     | 1055        |     |       |
| 69-59                   | М. НЕТО ДОБИТАК ПОСЛОВАЊА КОЈЕ СЕ ОБУСТАВЉА, ЕФЕКТИ ПРОМЕНЕ РАЧУНОВОДСТВЕНЕ ПОЛИТИКЕ И ИСПРАВКА ГРЕШАКА ИЗ РАНИЈИХ ПЕРИОДА   | 1056        |     |       |
| 59-69                   | Н. НЕТО ГУБИТАК ПОСЛОВАЊА КОЈЕ СЕ ОБУСТАВЉА, РАСХОДИ ПРОМЕНЕ РАЧУНОВОДСТВЕНЕ ПОЛИТИКЕ И ИСПРАВКА ГРЕШАКА ИЗ РАНИЈИХ ПЕРИОДА  | 1057        |     |       |
|                         | <b>Њ. ДОБИТАК ПРЕ ОПОРЕЗИВАЊА (1054 – 1055 + 1056 – 1057)</b>  | <b>1058</b> | 493 | 1.067 |
|                         | <b>О. ГУБИТАК ПРЕ ОПОРЕЗИВАЊА (1055 – 1054 + 1057 – 1056)</b>  | <b>1059</b> |     |       |
|                         | <b>П. ПОРЕЗ НА ДОБИТАК</b>   |             |     |       |
| 721                     | І. ПОРЕСКИ РАСХОД ПЕРИОДА  | 1060        |     |       |
| део 722                 | ІІ. ОДЛОЖЕНИ ПОРЕСКИ РАСХОДИ ПЕРИОДА   | 1061        |     |       |
| део 722                 | ІІІ. ОДЛОЖЕНИ ПОРЕСКИ ПРИХОДИ ПЕРИОДА  | 1062        |     |       |
| 723                     | Р. ИСПЛАЋЕНА ЛИЧНА ПРИМАЊА ПОСЛОДАВЦА  | 1063        |     |       |
|                         | <b>С. НЕТО ДОБИТАК (1058 – 1059 – 1060 – 1061 + 1062 – 1063)</b>   | <b>1064</b> | 493 | 1.067 |
|                         | <b>Т. НЕТО ГУБИТАК (1059 – 1058 + 1060 + 1061 – 1062 + 1063)</b>   | <b>1065</b> |     |       |
|                         | І. НЕТО ДОБИТАК КОЈИ ПРИПАДА МАЊИНСКИМ УЛАГАЧИМА   | 1066        |     |       |
|                         | ІІ. НЕТО ДОБИТАК КОЈИ ПРИПАДА ВЕЋИНСКОМ ВЛАСНИКУ   | 1067        |     |       |
|                         | ІІІ. НЕТО ГУБИТАК КОЈИ ПРИПАДА МАЊИНСКИМ УЛАГАЧИМА   | 1068        |     |       |
|                         | ІV. НЕТО ГУБИТАК КОЈИ ПРИПАДА ВЕЋИНСКОМ ВЛАСНИКУ   | 1069        |     |       |
|                         | <b>У. ЗАРАДА ПО АКЦИЈИ</b>   |             |     |       |
|                         | 1. Основна зарада по акцији  | 1070        |     |       |
|                         | 2. Умањена (разводњена) зарада по акцији   | 1071        |     |       |



2.2.3. ИЗВЕШТАЈ О ТОКОВИМА ГОТОВИНЕ

Прилог 16

у периоду од 01.01. до 31.12.2019. године

у 000 динара

| ПОЗИЦИЈА   | АОП  | Износ                     |  |
|--|------|---------------------------|--|
|  |      | План<br>01.01-31.12.2019. | Реализација (процена)<br>01.01-31.12.2019. |
| <b>А. ТОКОВИ ГОТОВИНЕ ИЗ ПОСЛОВНИХ АКТИВНОСТИ</b>                                      |      |                           |  |
| <b>I. Приливи готовине из пословних активности (I до 3)</b>                            |      |                           |  |
| 1 Продаја и примљени аванси  | 3001 | 121.717                   | 129.131                                    |
| 2 Примљене камате из пословних активности  | 3002 | 119.217                   | 122.544                                    |
| 3 Остали приливи из редовног пословања   | 3003 |                           |  |
| 4 Остали приливи из редовног пословања   | 3004 | 2.500                     | 6.587                                      |
| <b>II. Одливи готовине из пословних активности (I до 5)</b>                            |      |                           |  |
| 1 Исплате добављачима и дати аванси  | 3005 | 112.063                   | 126.131                                    |
| 2 Зараде, накнаде зарада и остали лични расходи  | 3006 | 38.700                    | 45.354                                     |
| 3 Плаћене камате   | 3007 | 69.363                    | 68.024                                     |
| 4 Порез на добитак   | 3008 |                           |  |
| 5 Одливи по основу осталих јавних прихода  | 3009 |                           |  |
| 6 Одливи по основу осталих јавних прихода  | 3010 | 13.000                    |  |
| <b>III. Нето прилив готовине из пословних активности (I-II)</b>                        | 3011 | 654                       | 12.753                                     |
| <b>IV. Нето одлив готовине из пословних активности (II-I)</b>                          | 3012 |                           | 3.000                                      |
| <b>Б. ТОКОВИ ГОТОВИНЕ ИЗ АКТИВНОСТИ ИНВЕСТИРАЊА</b>                                    |      |                           |  |
| <b>I. Приливи готовине из активности инвестирања (I до 5)</b>                          |      |                           |  |
| 1 Продаја акција и удела (нето приливи)  | 3013 |                           |  |
| 2 Продаја нематеријалне имовине, некретнина, постројења, опреме и биолошких средстава  | 3014 |                           |  |
| 3 Продаја нематеријалне имовине, некретнина, постројења, опреме и биолошких средстава  | 3015 |                           |  |
| 4 Остали финансијски пласмани (нето приливи)   | 3016 |                           |  |
| 5 Примљене камате из активности инвестирања  | 3017 |                           |  |
| 6 Примљене дивиденде   | 3018 |                           |  |
| <b>II. Одливи готовине из активности инвестирања (I до 3)</b>                          |      |                           |  |
| 1 Куповина акција и удела (нето одливи)  | 3019 |                           |  |
| 2 Куповина нематеријалне имовине, некретнина, постројења, опреме и биолошких средстава | 3020 |                           |  |
| 3 Куповина нематеријалне имовине, некретнина, постројења, опреме и биолошких средстава | 3021 |                           |  |
| 4 Остали финансијски пласмани (нето одливи)  | 3022 |                           |  |
| 5 Остали финансијски пласмани (нето одливи)  | 3023 |                           |  |
| <b>III. Нето прилив готовине из активности инвестирања (I-II)</b>                      | 3024 |                           |  |
| <b>IV. Нето одлив готовине из активности инвестирања (II-I)</b>                        | 3025 |                           |  |
| <b>В. ТОКОВИ ГОТОВИНЕ ИЗ АКТИВНОСТИ ФИНАНСИРАЊА</b>                                    |      |                           |  |
| <b>I. Приливи готовине из активности финансирања (I до 5)</b>                          |      |                           |  |
| 1 Увећање основног капитала  | 3026 |                           |  |
| 2 Дугорочни кредити (нето приливи)   | 3027 |                           |  |
| 3 Краткорочни кредити (нето приливи)   | 3028 |                           |  |
| 4 Остале дугорочне обавезе   | 3029 |                           |  |
| 5 Остале краткорочне обавезе   | 3030 |                           |  |
| <b>II. Одливи готовине из активности финансирања (I до 6)</b>                          |      |                           |  |
| 1 Откуп сопствених акција и удела  | 3031 |                           |  |
| 2 Дугорочни кредити (одливи)   | 3032 |                           |  |
| 3 Краткорочни кредити (одливи)   | 3033 |                           |  |
| 4 Остале обавезе (одливи)  | 3034 |                           |  |
| 5 Остале обавезе (одливи)  | 3035 |                           |  |
| 6 Финансијски лизинг   | 3036 |                           |  |
| 7 Неплаћене дивиденде  | 3037 |                           |  |
| <b>III. Нето прилив готовине из активности финансирања (I-II)</b>                      | 3038 |                           |  |
| <b>IV. Нето одлив готовине из активности финансирања (II-I)</b>                        | 3039 |                           |  |
| <b>Г. СВЕГА ПРИЛИВ ГОТОВИНЕ (3001 + 3013 + 3025)</b>                                   | 3040 | 121.717                   | 129.131                                    |
| <b>Д. СВЕГА ОДЛИВ ГОТОВИНЕ (3005 + 3019 + 3031)</b>                                    | 3041 | 121.063                   | 126.131                                    |
| <b>Ђ. НЕТО ПРИЛИВ ГОТОВИНЕ (3040 - 3041)</b>   | 3042 | 654                       | 3.000                                      |
| <b>Е. НЕТО ОДЛИВ ГОТОВИНЕ (3041 - 3040)</b>  | 3043 |                           |  |
| <b>З. ГОТОВИНА НА ПОЧЕТКУ ОБРАЧУНСКОГ ПЕРИОДА</b>                                      | 3044 | 4.346                     | 2.107                                      |
| <b>Ж. ПОЗИТИВНЕ КУРСНЕ РАЗЛИКЕ ПО ОСНОВУ ПРЕРАЧУНА ГОТОВИНЕ</b>                        | 3045 |                           |  |
| <b>И. НЕГАТИВНЕ КУРСНЕ РАЗЛИКЕ ПО ОСНОВУ ПРЕРАЧУНА ГОТОВИНЕ</b>                        | 3046 |                           |  |
| <b>Ј. ГОТОВИНА НА КРАЈУ ОБРАЧУНСКОГ ПЕРИОДА (3042 - 3043 + 3044 + 3045 - 3046)</b>     | 3047 | 5.000                     | 5.107                                      |





Приказ планираних и реализованих индикатора пословања

у 000 динара

|                                      |  | 2017. година | 2018. година | 2019. година | 2020. година |
|--------------------------------------|--|--------------|--------------|--------------|--------------|
| <b>Укупни капитал</b>                | План   | 400          | 400          | 1.200        | 1.200        |
|                                      | Реализација  | 400          | 1.600        | 1.200        | -            |
|                                      | % одступања реализације од плана                                 | 0%           | +300%        | 0%           | -            |
|                                      | % одступања реализације у односу на реализацију претходне године | -            | +300%        | -25%         | 0%           |
| <b>Укупна имовина</b>                | План   | 7.508        | 9.437        | 13.746       | 16.106       |
|                                      | Реализација  | 6.804        | 9.023        | 12.306       | -            |
|                                      | % одступања реализације од плана                                 | -9%          | -4%          | -10%         | -            |
|                                      | % одступања реализације у односу на реализацију претходне године | -            | +33%         | +36%         | +31%         |
| <b>Пословни приходи</b>              | План   | 104.400      | 115.400      | 128.908      | 139.316      |
|                                      | Реализација  | 97.104       | 109.663      | 128.724      | -            |
|                                      | % одступања реализације од плана                                 | -7%          | -5%          | -0%          | -            |
|                                      | % одступања реализације у односу на реализацију претходне године | -            | +13%         | +17%         | 8%           |
| <b>Пословни расходи</b>              | План   | 100.902      | 115.260      | 128.415      | 138.473      |
|                                      | Реализација  | 97.632       | 107.141      | 127.657      | -            |
|                                      | % одступања реализације од плана                                 | -3%          | -7%          | -1%          | -            |
|                                      | % одступања реализације у односу на реализацију претходне године | -            | +10%         | +19%         | +8%          |
| <b>Пословни резултат</b>             | План   | 3.498        | 140          | 493          | 843          |
|                                      | Реализација  | -528         | 2.522        | 1.067        | -            |
|                                      | % одступања реализације од плана                                 | -115%        | +1701%       | +116%        | -            |
|                                      | % одступања реализације у односу на реализацију претходне године | -            | -578%        | -58%         | -21%         |
| <b>Нето резултат</b>                 | План   | 3.498        | 140          | 493          | 843          |
|                                      | Реализација  | 203          | 944          | 1.067        | -            |
|                                      | % одступања реализације од плана                                 | -94%         | +574%        | %            | -            |
|                                      | % одступања реализације у односу на реализацију претходне године | -            | +365%        | +13%         | -21%         |
| <b>Број запослених на дан 31.12.</b> | План   | 74           | 74           | 74           | 74           |
|                                      | Реализација  | 74           | 74           | 74           | -            |
|                                      | % одступања реализације од плана                                 | 0%           | 0%           | 0%           | -            |
|                                      | % одступања реализације у односу на реализацију претходне године | -            | 0%           | 0%           | 0%           |
| <b>Просечна нето зарада</b>          | План   | 34.782       | 39.961       | 44.913       | 49.138       |
|                                      | Реализација  | 34.782       | 38.731       | 44.913       | -            |
|                                      | % одступања реализације од плана                                 | 0%           | -3%          | 0%           | -            |
|                                      | % одступања реализације у односу на реализацију претходне године | -            | +11%         | +16%         | 9%           |
| <b>Инвестиције</b>                   | План   | 0            | 0            | 0            | 0            |
|                                      | Реализација  | 0            | 0            | 0            | -            |
|                                      | % одступања реализације од плана                                 | 0%           | 0%           | 0%           | -            |
|                                      | % одступања реализације у односу на реализацију претходне године | -            | 0%           | 0%           | 0%           |

Напомена: У последњој колони код % одступања реализације у односу на реализацију претходне године, пореде се план за 2020. годину и реализација из 2019. године.

Просечна нето зарада = збир свих исплаћених нето зарада у години / 12 / број запослених



|                                | 2017. година<br>реализација | 2018. година<br>реализација | 2019. година<br>реализација<br>(процена) | План 2020.<br>година |
|--------------------------------|-----------------------------|-----------------------------|--|----------------------|
| ЕБИТДА                         | 1331                        | 2796                        | 3067                                     | 2843                 |
| ROA                            | 3,00%                       | 10,00%                      | 9,00%                                    | 7,00%                |
| ROE                            | 51,00%                      | 79,00%                      | 89,00%                                   | 70,00%               |
| Оперативни новчани ток         | -7651                       | -1323                       | 3000                                     | 1000                 |
| Дуг / капитал                  | 2471                        | 2020                        | 2496                                     | 2424                 |
| Ликвидност                     | 145                         | 118                         | 121                                      | 105                  |
| % зарада у пословним приходима | 61,00%                      | 62,00%                      | 60,00%                                   | 59,00%               |

у 000 динара

|  | Стање на дан<br>31.12.2017. | Стање на дан<br>31.12.2018. | Стање на дан<br>31.12.2019. | План на дан<br>31.12.2020. |
|--|-----------------------------|-----------------------------|-----------------------------|----------------------------|
| Кредитно задужење без гаранције државе | 0                           | 0                           | 0                           | 0                          |
| Кредитно задужење са гаранцијом државе | 0                           | 0                           | 0                           | 0                          |
| Укупно кредитно задужење               | 0                           | 0                           | 0                           | 0                          |

у 000 динара

|                          |             | 2017. година | 2018. година | 2019. година | План 2020.<br>година |
|--------------------------|-------------|--------------|--------------|--------------|----------------------|
| Субвенције               | План        | 2500         | 2500         | 2500         | 1474                 |
|                          | Пренето     |              |              |              | -                    |
|                          | Реализовано | 2077         | 1475         | 2579         | -                    |
| Остали приходи из буџета | План        | 0            | 0            | 4008         | 3000                 |
|                          | Пренето     |              |              |              | -                    |
|                          | Реализовано | 0            | 0            | 4008         | -                    |
| Укупно приходи из буџета | План        | 2500         | 2500         | 6508         | 4474                 |
|                          | Пренето     |              |              |              | -                    |
|                          | Реализовано | 2077         | 1475         | 6508         | -                    |

#### НАПОМЕНА:

**ЕБИТДА** (Earnings before Interest, Taxes, Depreciation and Amortization) представља добитак предузећа пре опорезивања који се добија када се одузму само оперативни трошкови, а без искључивања трошкова камате и амортизације. Рачуна се тако што се добитак/губитак пре опорезивања коригује за расходе камата и амортизацију.

**ROA** (Return on Assets) - Стопа приноса средстава рачуна се тако што се (нето добит / укупна средства) \*100

**ROE** (Return on Equity) - Стопа приноса капитала рачуна се тако што се (нето добит / капитал)\*100

**Оперативни новчани ток** - новчани ток из пословних активности

**Дуг / капитал** представља однос укупног дуга (дугорочна резервисања и обавезе, одложене пореске обавезе и краткорочне обавезе), и капитала (укупна ставка из пасиве биланса стања) \*100.

**Ликвидност** представља однос (обртна средства / краткорочне обавезе)\*100.

**% зарада у пословним приходима** - (Трошкови зарада, накнада зарада и остали лични расходи / пословни приходи)\*100



### 2.3. ПРЕДУЗЕТЕ АКТИВНОСТИ У ОБЛАСТИ КОРПОРАТИВНОГ УПРАВЉАЊА

Корпоративно управљање представља систем односа дефинисан управљачким и руководним структурама и процесима у друштву. Ови односи могу да обухвате стране са различитим и понекад супротним интересима, али заједничко им је да сви учествују у вођењу и контроли друштва. Правилно распоређивање права и одговорности треба да обезбеди дугорочно одржавање и повећање вредности капитала. Предузеће врши праћење и оцену резултата пословања, надзор над потенцијалним конфликтима интереса и трансакцијама повезаних лица, старање о транспарентности и јавности пословања друштва, старање о реализацији и заштити права, спречавање и решење сукоба у оквиру друштва, старање о законитости пословања друштва.

### 3. ЦИЉЕВИ И ПЛАНИРАНЕ АКТИВНОСТИ ЗА 2020. ГОДИНУ

Ј.П. "Шуме - Гоч", Служба за газдовање заштитним шумама и ловиштем, газдује заштитним шумама на територији СО Врњачка Бања на основу одлуке СО Врњачка Бања о проглашењу шума за заштитне и то на површини од 8.189,85 ха са евидентираном дрвном масом од 1.985.590,80 м<sup>3</sup> бруто дрвне залихе. Приватне шуме чине површину од 3.980 ха са укупном дрвном масом од 428.145 м<sup>3</sup> бруто дрвне залихе.

Основ за израду производног плана за шумарство у 2020. години чине Посебне основе газдовања шумама, тј. на досадашње извршење обавеза предвиђених овим планским документима, као и на могућности предузећа за њихово извршење.

Целокупно газдовање шумама (гајење, заштита и коришћење) спроводи се у складу са Законом о шумама (Сл.гл. РС. 30/2010, 93/2012 и 89/2015) као и Законом о заштити животне средине.

Такође, код израде планова и извршења радова узимају се у обзир и заштићене зоне и појасеви санитарне заштите око изворишта и других објеката водоснабдевања на територији Општине Врњачка Бања.

Ово предузеће газдује шумама које су обухваћене са четири газдинске јединице и то: Г.Ј.»Врњачка Бања»; Г.Ј.»Гоч-Станишинци»; Г.Ј.»Гоч-Селиште»; Г.Ј.»Грачац».

Стручно-теренски послови у шумама у приватној својини на територији Општине Врњачка Бања обављаће се на основу Привременог годишњег плана газдовања приватним шумама у 2020. години на који сагласност даје Министарство пољопривреде и заштите животне средине - Управа за шуме.

Ловиштем које је дато на газдовање овом предузећу газдује се на основу планских задатака дефинисаних Ловном основом; тј. на основу Годишњег плана газдовања ловиштем.

#### 3.1. ЦИЉЕВИ ЈАВНОГ ПРЕДУЗЕЋА ЗА 2020 ГОДИНУ

Према важећем Закону о шумама ("Сл.гласник РС", бр. 30/2010, 93/2012 и 89/2015), шуме као добро од општег интереса уживају посебну заштиту и њима се мора газдовати тако, да се трајно одржава и унапређује њихова производна способност, биолошка разноврсност, способност обнављања и виталност и унапређује њихов потенцијал за ублажавање климатских промена, као и њихова економска, еколошка и социјална функција, а да се при томе не причињава штета околним екосистемима.

Општи циљеви газдовања укупним простором и садашњим потенцијалом газдинских јединица су:

- Трајно очување, заштита и унапређење простора и потенцијала газдинске јединице;
- Трајно и рационално вишенаменско коришћење простора газдинске јединице сходно дефинисаним приоритетном основном наменом



Остваривање општих циљева газдовања умногоме зависи од садашњег стања ових шума и од доследне примене узгојних, техничких, уређајних мера које су прописане посебним основама газдовања.

### **Посебни циљеве газдовања шумама**

Полазећи од прописаних општих циљева газдовања, а уважавајући познате критеријуме за оцену еколошких вредности и карактеристика простора, као и полазећи од конкретног затеченог стања шума, дефинисани су посебни циљеве газдовања, у којима сходно основној намени доминира заштитна компонента у коришћењу простора ове газдинске јединице, а која се састоји у следећем:

- заштита изворишта вода и водотока - I степена (у свим газдинским класама наменске целине „19“, односно на простору целе газдинске јединице), уз истовремену:
- противерозиону заштиту земљишта,
- трајну и максималну производњу техничког дрвета одговарајућег квалитета у мера која не угрожава оптимално коришћење у оквиру основне (водозаштитне) намене (у свим газдинским класама наменских целина „19“, односно на простору целе газдинске јединице),
- здравствено - рекреативно коришћење простора у мери и на начин који не угрожава изворишта вода.

Сви набројани циљеве су по значају и интензитету трајања дугорочног карактера.

У оквиру заштитних шума (водоснабдевања и противерозионих) јасно су изражени следећи функционални захтеви и то:

### **А. Биолошки функционални захтеви**

#### **Високе шуме**

##### **а) дугорочни циљеве:**

- постепено довођење састојина у оптимално стање које ће у потпуности користити потенцијалне могућности станишта у циљу задовољења захтева према шуми као добру од посебног значаја по свим њеним функцијама;
- искључивање и забрана чистих, великоповршинских облика сеча као начина и форме газдовања;
- смањивање процеса подмлађивања на минималну површину, пре свега продужетком опходње у овим (заштитним) шумама;
- формирање вишеспратних структурних облика, а у условима где је то природно могуће посебно нега спрата зељастих и жбунастих јединки.

##### **б) краткорочни циљеве**

- нега младих и средњедобних састојина; нега и обнављање разnodобних и пребирних шума извођењем групично-оплодних и пребирних сеча у обиму који не угрожава заштитни карактер овог комплекса; попуњавање природно обновљивих делова разодобних букових и пребирних састојина јеле и букве.

#### **Биотехнички функционални захтеви**

- искључити технологију производње дугачких (тешких) сортимената;
- машине и механизацију у процесу експлоатације свести на минималну потребну меру;
- обавезно у технологији израде шумских сортимената кресати гране и остављати их у састојинама после сече;
- где год станишни услови дозвољавају користити анимално извлачење дрвних сортимената.
- **Технички функционални захтеви**



- густину шумских комуникација свести (у односу на класична схватања оптимелне густине) на неопходан минимум,
- при пројектовању и изградњи трасе шумских путева, а посебно влака максимално прилагођавати конфигурацији терена (праћењу изохипси),
- путеве треба редовно одржавати.
  - **Специфични функционални захтеви**
  - превентивна заштита шума од појаве шумских штеточина ентомолошког и фитопатолошког порекла, као и од пожара,
  - обележавање подручја захваћеног јаком ерозијом директно на терену,
  - забранити пашу на целој површини газдинске јединице;

### **Забрањена употреба хемијских средстава.**

У односу на специфичност намене комплекса и, у вези с тим, дефинисане циљеве газдовања шумама, планом гајења шума обухваћени су најнужнији радови којима ће се обезбедити заштитна улога комплекса. Овим планом обухваћени су радови на обнови шума, њиховој нези и поправци здравственог стања.

Мере за унапређење заштите шума састојало би се у следећем:

- прогноза појаве штетних инсеката (у ту сврху потребно је да се води евиденција о појавама штетних шумских инсеката у шумским састојинама - ова хронологија је важна за предвиђања евентуалних градација у будућности);
- развијање и унапређивање извештајне и дијагнозно-прогнозне службе;
- стручно оспособљавање лугара и техничара за препознавање економски штетних инсеката;
- брза реализација (извоз из шуме) израђених сортимената, посебно добијених из санитарних сеча;
- умерено и опрезно интервенисање са циљем да се сачува биолошка и еколошка стабилност састојина;
- узгојно форсирање мешовитих састојина;
- успостава шумског реда у састојинама у којима се изводе радови у складу са одредбама Правилника о шумском реду;
  - проучавање генетски отпорних јединки на појаву сушења шума.

### **Заснивање ГИС-а обухвата следеће активности:**

Прецизно дефинисање процесног модела информационог система, односно кључних процеса и захтева који се пред тај систем постављају.

- Дефинисање главне базе/база података уз одређивање просторних ентитета, скупова података и атрибута за следеће класе података и садржаје: рељеф, геолошку и педолошку подлогу, воде, водне објекте и њихово коришћење, биљни покривач, шуме и шумарство, животињски свет и ловство, саобраћајнице, границе, капацитете и активности управљача, посетиоце и туризам.
- Израда техничког решења за архивирање и приказивање линкованих и хиперлинкованих садржаја (текстуалних - скенираних или doc прилога, фотографија, цртежа и др).
- Дигитализација/векторизација релевантних садржаја и то првенствено: рељефа, водних објеката, граница заштите, административних граница, шумских јединица, саобраћајница.
- Дигитализација осталих садржаја простора, првенствено катастарских планова – са парцелама и објектима и израда одговарајућих карата.
- Избор репрезентативног дела заштићеног простора на коме ће се извршити потпуна дигитализација и унос свих предвиђених података
- Концепт Интернет презентације.

- Уношење планираних података у пројектоване и тестиране базе.
- Стављање информационог система у функцију.

### 3.2. ПЛАНИРАНИ ФИЗИЧКИ ОБИМ АКТИВНОСТИ

Ј.П. "Шуме - Гоч", Служба за газдовање заштитним шумама и ловиштем, газдује заштитним шумама на територији СО Врњачка Бања на основу одлуке СО Врњачка Бања о проглашењу шума за заштитне и то на површини од 8.133,96 ха са евидентираном дрвном масом од 2.047.644,09 м<sup>3</sup> бруто дрвне залихе. Приватне шуме чине површину од 3.980 ха са укупном дрвном масом од 469831 м<sup>3</sup> бруто дрвне залихе.

Основ за израду производног плана за шумарство у 2020. години чине Посебне основе газдовања шумама, тј. досадашње извршење обавеза предвиђених овим планским документима, као и могућности предузећа за њихово извршење.

Целокупно газдовање шумама (гајење, заштита и коришћење) спроводи се у складу са Законом о шумама (Сл.гл. Р.С. 30/2010, 93/2012 и 89/2015) као и Законом о заштити животне средине.

Такође, код израде планова и извршења радова узимају се у обзир и заштићене зоне и појасеви санитарне заштите око изворишта и других објеката водоснабдевања на територији Општине Врњачка Бања.

Ово предузеће газдује шумама које су обухваћене са четири газдинске јединице и то: Г.Ј.»Врњачка Бања»; Г.Ј.»Гоч-Станишинци»; Г.Ј.»Гоч-Селиште»; Г.Ј.»Грацац».

Стручно-теренски послови у шумама у приватној својини на територији Општине Врњачка Бања обављаће се на основу Привременог годишњег плана газдовања шумама сопственика за 2020. годину на који сагласност даје Министарство пољопривреде, шумарства и водопривреде - Управа за шуме.

Ловиштем које је дато на газдовање овом предузећу газдује се на основу планских задатака дефинисаних Ловном основом; тј. на основу Годишњег плана газдовања ловиштем.

#### 3.2.1. ГАЈЕЊЕ ШУМА

Радови на гајењу шума који обухватају радове у шуми од настанка па до фазе зрелости су најзначајнији радови који обезбеђују трајност газдовања шумама, повећање њене вредности и општекорисних функција.

Ови радови су од изузетне важности, а нарочито попуњавање природно обновљених површина садњом, проређивање природног подмлатка и прореди као мере неге. У следећој години потребно је наставити узгојне радове како би се постојеће природне састојине и културе однеговале и максимално искористиле производне потенцијале станишта. Годишњи план гајења шума разрађен по видовима рада и по Газдинским јединицама, одељењима и одсесима израђује се као засебан план.

#### Преглед планираних радова на гајењу шума по газдинским јединицама

1. Г.Ј. „Врњачка Бања“

|  |           |
|--|-----------|
| Комплетна припрема земљишта за пошумљавање     | 2,50 ха   |
| Вештачко пошумљавање садњом                    | 2,50 ха   |
| Попуњавање природно обновљених површина садњом | 6,80 ха   |
| Окопавање и прашење                            | 3,40 ха   |
| Прореди у природним и веш. под. састојинама    | 84,47 ха  |
| Обнављање шума                                 | 158,13 ха |



## 2. Г.Ј. "Гоч-Станишинци"

|   |          |
|---|----------|
| Попуњавање вештачки подигнутих састојина садњом | 4,80 ха  |
| Попуњавање природно обновљених површина садњом  | 2,50 ха  |
| Окопавање и прашење                             | 6,50 ха  |
| Прореди у природним и веш. под. састојинама     | 65,60 ха |
| Обнављање шума                                  | 96,18 ха |

## 3. Г.Ј. „Гоч-Селиште“

|  |          |
|--|----------|
| Попуњавање природно обновљених површина садњом | 4,00 ха  |
| Обнављање шума                                 | 24,73 ха |

## 4. Г.Ј. "Грачац"

|  |           |
|--|-----------|
| Попуњавање природно обновљених површина садњом | 6,20 ха   |
| Окопавање и прашење                            | 3,1 ха    |
| Прореди у природним и веш. под. састојинама    | 36,55 ха  |
| Обнављање шума                                 | 192,92 ха |

## Рекапитулација узгојних радова за Ј.П. "Шуме - Гоч"

| ВИД РАДА  | ПОВРШИНА<br>(ха) |
|---|------------------|
| Комплетна припрема земљишта за пошумљавање      | 2,50             |
| Вештачко пошумљавање садњом                     | 2,50             |
| Попуњавање вештачки подигнутих састојина садњом | 4,80             |
| Попуњавање природно обновљених површина садњом  | 19,50            |
| Прореди у природним и веш. под. састојинама     | 186,62           |
| Обнављање шума                                  | 471,96           |

### 3.2.2. РАДОВИ НА ЗАШТИТИ ШУМА

У складу са законским прописима у 2020. години биће предузете потребне мере на контроли биљних болести и штеточина, као и мере на спровођењу противпожарне заштите.

Чувари шума и лица која врше дознаку су обавезна да редовно достављају извештај о запаженим појавама и променама на свом реону (биљне болести, штеточине, шумски ред, механичка оштећења).

Извештај мора да садржи локалитет, уочене појаве, и процену интензитета.

Сарадња са институцијама и органима задуженим за заштиту шума и шумског земљишта од болести, штеточина и пожара (Институт за шумарство, Београд; Шумарски факултет, Београд; Министарство пољопривреде, шумарства и водопривреде, Управа за шуме) је делом обавезујућа законом и правилницима у шумарству.



Током 2019. године настављено је сушење појединачних стабала и група стабала нарочито лишћара. Обим сушења је смањен у односу на предходне године али је и даље већи од уобичајеног. У 2019. години је процењено да су састојине захваћене сушењем са укупном масом сувих стабала од око 200 м<sup>3</sup> четинара (јела, црни бор, смрча, остали четинари) и око 500 м<sup>3</sup> лишћара (буква, храст китњак...). Предузете су мере за санацију (план санације, дознака сувих стабала, стимулисање продаје сортимената из сувих стабала корекцијом цена). Саставни део овог плана су План заштите од шумских пожара и План Заштите од биљних болести и инсеката.

### 3.2.3. ПЛАН ИСКОРИШЋАВАЊА ШУМА – ПЛАН ПРИНОСА

У одељењима чија је сеча планирана у 2020-ој години обим сеча износи 21906 м<sup>3</sup> бруто дрвне запремине што је у складу са Основама за газдовање овим шумама, тј. прописаним етатом.

Од ове масе у режији 1 планира се производња следеће нето масе по групама сортимената:

- 8750 м<sup>3</sup> букових трупаца
- 1600 м<sup>3</sup> огревног дрвета лишћара

У режији 2 (продаја на пању) планира се реализација следеће нето масе 5800 м<sup>3</sup> огревног дрвета лишћара, 800 м<sup>3</sup> букових трупаца, 550 м<sup>3</sup> техничког дрвета смрче и дуглазије, 600 м<sup>3</sup> јелових трупаца, 300 м<sup>3</sup> обловине осталих четинара, 50 м<sup>3</sup> обловине осталих лишћара, као и огревног дрвета четинара 200 м<sup>3</sup>.

**Планирани приход од реализације дрвних сортимената за 2020.годину**

| Сортименти                             | Количина | Цена     | Износ без ПДВ-а       |
|--|----------|----------|-----------------------|
| Трупци за резање букве (камионски пут) | 8.750,00 | 7.600,00 | 66.500.000,00         |
| Трупци за резање букве (на пању)       | 800,00   | 4.500,00 | 3.600.000,00          |
| Огревно дрво (камионски пут)           | 1.600,00 | 4.600,00 | 7.360.000,00          |
| Огревно дрво (на пању)                 | 5.800,00 | 2.500,00 | 14.500.000,00         |
| Обловина осталих лишћара (на пању)     | 50,00    | 5.100,00 | 255.000,00            |
| Дуглазија, смрча (на пању)             | 550,00   | 5.500,00 | 3.025.000,00          |
| Обловина осталих четинара (на пању)    | 300,00   | 2.100,00 | 630.000,00            |
| Трупци јеле (на пању)                  | 600,00   | 6.900,00 | 4.140.000,00          |
| Огревно дрво четинара (на пању)        | 200,00   | 1.400,00 | 280.000,00            |
| <b>УКУПНО:</b>                         |          |          | <b>100.290.000,00</b> |

\*количина свих сортимената су приказане у м<sup>3</sup>  
 \*\*цене сортимената су планске на основу процењеног учешћа појединих класа сортимената у укупној количини.

**Планирани приход од реализације дрвних сортимената за 2020.годину  
 РЕАЛИЗАЦИЈА ПО КВАРТАЛИМА**

| Сортименти                             | 31.03.2020. | 30.06.2020. | 30.09.2020. | 31.12.2020. |
|--|-------------|-------------|-------------|-------------|
| Трупци за резање букве (камионски пут) | 1.900,00    | 3.800,00    | 5.700,00    | 8.750,00    |
| Трупци за резање букве (на пању)       | 75,00       | 150,00      | 225,00      | 800,00      |
| Огревно дрво (камионски пут)           | 400,00      | 800,00      | 1.200,00    | 1.600,00    |
| Огревно дрво (на пању)                 | 1.490,00    | 2.980,00    | 4.470,00    | 5.800,00    |
| Обловина осталих лишћара (на пању)     | 12,50       | 25,00       | 37,50       | 50,00       |
| Дуглазија, смрча (на пању)             | 145,00      | 290,00      | 435,00      | 550,00      |
| Обловина осталих четинара (на пању)    | 237,50      | 475,00      | 712,50      | 300,00      |
| Трупци јеле (на пању)                  | 215,00      | 430,00      | 645,00      | 600,00      |
| Огревно дрво четинара (на пању)        | 137,50      | 275,00      | 412,50      | 200,00      |





### 3.2.4. ПЛАН ПРИВЛАЧЕЊА ДРВНИХ СОРТИМЕНАТА НА КАМИОНСКИ ПУТ

Планира се извлачење до камионског пута 8750 м<sup>3</sup> букових трупаца и изношење 1600 м<sup>3</sup> огревног дрвета.

#### Планирани трошкови производње дрвних сортимената у 2020. години

| ВИД РАДА                 | ОБИМ ПРОИЗВОДЊЕ | ЈЕДИНИЧНА ЦЕНА У ДИНАРИМА | ВРЕДНОСТ      |
|--------------------------|-----------------|---------------------------|---------------|
| Сеча букових трупаца     | 8.750,00        | 540,00                    | 4.725.000,00  |
| Вуча букових трупаца     | 8.750,00        | 980,00                    | 8.575.000,00  |
| Сеча огревног дрвета     | 1.600,00        | 900,00                    | 1.440.000,00  |
| Изношење огревног дрвета | 1.600,00        | 1.620,00                  | 2.592.000,00  |
| УКУПНО:                  |                 |                           | 17.332.000,00 |

\*количине свих сортимената су исказане у м<sup>3</sup>

#### Планирани трошкови производње дрвних сортимената у 2020. години

##### ПЛАНИРАНИ ОБИМ ПРОИЗВОДЊЕ ПО КВАРТАЛИМА

| ВИД РАДА                 | 31.03.2020. | 30.06.2020. | 30.09.2020. | 31.12.2020. |
|--------------------------|-------------|-------------|-------------|-------------|
| Сеча букових трупаца     | 2.187,50    | 4.375,00    | 6.562,50    | 8.750,00    |
| Вуча букових трупаца     | 2.187,50    | 4.375,00    | 6.562,50    | 8.750,00    |
| Сеча огревног дрвета     | 400,00      | 800,00      | 1.200,00    | 1.600,00    |
| Изношење огревног дрвета | 400,00      | 800,00      | 1.200,00    | 1.600,00    |
| УКУПНО:                  |             |             |             |             |

\*количине свих сортимената су исказане у м<sup>3</sup>

### 3.2.5. РАДОВИ НА ОДРЖАВАЊУ ПУТНЕ МРЕЖЕ

У 2020.години планирано одржавање и санирање постојећих тврдих камионских путева укључујући следеће радове:

- Израда канала-реконструкција
- Насипање ударних рупа
- Равнање насутог матерјала
- Ваљање

Узимајући у обзир просторни распоред радова на газдовању шумама у 2020. години приоритетна је санација следећих путних праваца:

- Товарница - Средњи Брег
- Цигановац - Липа
- Загржа - Миковски поток
- Селиште - Велика Река

Процена је да је потребно санирати око 4 км камионских путева.

Да би се планирани радови на реконструкцији наведених путних праваца полази се од калкулације трошкова по 1 км која износи цца 400.000,00 дин. (ископ и поправка постојећих канала, са насипањем и разстирањем материјала) што укупно за ове деонице износи 1.600.000,00 динара.



Поред радова на поправци камионских путева у оквиру редовних радова потребно је извршити и израду и чишћење тракторских путева-влака у циљу нормалног привлачења-вуче дрвних сортимената из шуме до камионских путева. За те радове потребно је ангажовати постојећа два булдозера предузећа током целе године.

### 3.2.6. РАДОВИ У ЛОВИШТУ

Површина ловишта којом газдује Ј.П. "Шуме - Гоч" тренутно износи 5.147 ха. Укупна ловна површина Ј.П."Шуме - Гоч" чини површина ловишта умањена за 55 ха неплодног земљишта под: путевима, зградама, ограђеним површинама. Ловиштем се газдује на основу планских докумената, а то су Ловна основа и годишњи план газдовања.

Годишњи план предвиђа заштиту дивљачи од временских непогода, затим на заштиту од разних штеточина, као што су пси луталице, затим лисице, свраке, сиве вроне и веома значајну меру заштите дивљачи од утицаја човека.

Ловна основа са важношћу до 31.03.2027 године, а на коју је сагласност дало надлежно министарство.

### 3.2.7. РАДОВИ НА ПЛАНИРАЊУ ГАЗДОВАЊА ШУМАМА

Периоди важења Основа по газдинским јединицама су следећи:

Г.Ј. „Врњачка Бања“ - 2018.-2027.

Г.Ј. „Гоч-Станишинци“ - 2018.-2027.

Г.Ј. „Гоч-Селиште“ - 2010.-2019.

Г.Ј. „Грачац“ - 2011.-2020.

Како 31.12.2020 године истиче важност Основе за Г.Ј. "Грачац" укупне површине 3255,61 ха потребно је у првој половини године уговорити израду исте зашта треба издвојити 8.500.000,00 динара.

Како је у поменутим газдинским јединицама у појединим деловима константовано непостојање обележених спољних граница на терену ка приватним поседима потребно је исте и обележити. То се мора урадити уз ангажовање овлашћених геометара. У 2020 години је потребно издвојити 1.200.000,00 динара за ове намене.

### 3.2.8. РАДОВИ НА УНАПРЕЂЕЊУ РЕКРЕАТИВНО-ТУРИСТИЧКОГ КОРИШЋЕЊА ШУМА

Посебним основама газдовања шумама као један од два главна општа циља газдовања шумама дефинисано је:

*„трајно и рационално вишенаменско коришћење простора газдинске јединице сходно дефинисаним приоритетном основном наменом («19»- Заштита вода (водоснабдевања) I“*

На основу општих циљева дефинисани су и посебни циљеви газдовања шумама, а међу њима је и *„здравствено - рекреативно коришћење простора у мери и на начин који не угрожава изоризита вода“*

У складу са овим посебни циљем газдовања Ј.П. „Шуме - Гоч“ планира предузимање радњи на уређењу излетишта, трим стаза и стаза за шетњу, заштиту и уређење локалитета посебних одлика (површина под боровницом, Г.Ј. „Грачац“, одељење 76.) и заштиту стабла ретких врста дрвећа и жбуња као и стабла која се издвајају својим естетским својствима и димензијама. Ове активности су предмет посебних планова.



### **3.2.9. ПРИВАТНЕ ШУМЕ**

Ј.П. "Шуме - Гоч" у приватним шумама на територији Општине Врњачка Бања према уговору са Министарством пољопривреде и заштите животне средине - управа за шуме, врши стручно-теренске послове. Уговор се закључује сваке године и њиме је дефинисано да Република финансира ове послове. У 2019 години ови послови су финансирани са 1.474.497,00 динара. Обављање послова планира се на основу Привременог програма газдовања шумама сопственика за територију Општине Врњачка Бања и то на површини од 3.980 ха.

У следећој години обратити већу пажњу на заштиту од бесправних сеча појачаном контролом и надзором, као и радити на повећању нивоа информисаности власника шума о неопходности удруживања и организованог газдовања шумама као и информисаности о законским прописима која се тичу шума у власништву сопственика.

### **3.2.10. ПЛАНИРАНЕ НАБАВКЕ ОПРЕМЕ, МАШИНА И ВОЗИЛА**

Како је Ј.П. "Шуме - Гоч" још увек млада фирма и у свом власништву не располаже са довољним бројем машина, возила и опреме потребно је и у 2019 години интензивније акценат бацити на набавку истих. Стога се планира набавка једног теренско - путничког возила укупне вредности 1.300.000,00 динара и камиона укупне вредности 2.500.000,00 динара.

Поред осталог у 2020 години планира се и набавка ХТЗ - опреме и шумарских униформа у укупној вредности од 1.500.000,00 динара.

### **3.2.11. ОСТАЛИ РАДОВИ**

Поред свих напред наведених радова везаних за газдовање шумама планира се и ангажовање радника и машина на зимском одржавању и то рад булдозера типа ТГ 110, камиона типа ФАП 13-14, комбиноване грађевинске машине Palasani и коришћење возила типа Лада - Нива чије ангажовање би се фактурисало по ценовнику.

### **3.2.12. УПРАВЉАЊЕ РИЗИЦИМА**

Управљање ризицима неизоставни је део пословања, а састоји се од идентификације различитих облика ризика којима је предузеће изложено током пословања, мерења ризика као и дефинисања поступка којима се спроводи управљање.

Предузеће стратешки опредељено да ресурсом који му је поверен газдује по принципу доброг домаћина, унапређивањем стања ресурса и вођењем рачуна о начину гајења, заштите и коришћења шума као и укупним резултатима пословања.

У свим пословним активностима тежи усклађивању економских, еколошких и социјалних захтева у односу на ресурс. Усклађивање сва три сегмента одрживог газдовања представља циљ који је неопходно достигати без нарушавања стабилности пословања Предузећа.

Управљањем ризицима смањују се изненађења и губици у пословању, као и потенцијалне опасности од штета у области гајења и заштите шума, обезбеђивање трајног и рационалног коришћења шумских ресурса, заштите животне средине, одржавања континуитета уређивања шума, очувања и унапређења заштићених природних добара, развоја семенарстава и

расадничке производње и газдовања дивљачи, а све уз оптимално коришћење расположивих финансиских средстава, капацитета, знања и искуства запослених. Предузеће је такође изложено и ризику који проистиче из дела финансирања радова предузећа у извршавању послова од општег интереса које је по закону надлежно.

Поред наведених, Предузеће је изложено и тржишном, кредитном и ризику ликвидности.

Финансиска политика Јавног предузећа за газдовање заштитним шумама "Шуме – Гоч" заснива се на стабилним изворима финансирања свих функција предузећа и доследном спровођењу финансијске дисциплине на свим нивоима предузећа, у циљу остваривања веће ликвидности и финансиске стабилности. Реализација пословне политике остварује се контролом и праћењем новчаних токова на свим нивоима, праћењем ефикасности укупне наплате, преко котрроле и праћења задуживања и рационализације трошкова и свих расхода.

Управљањем ризицима обезбеђује се усклађеност пословања са законима и прописима и очувању репутације. Пословна политика за 2020 годину дефинисана је тако да се управља ризицима уз уважавање основне делатности предузећа која је успостављена његовим оснивањем, у складу са политиком и стратегијом општине Врњачка Бања као оснивача и других државних оргна.

Предузеће је током 2019 године отпочело са имплементацијом Финансијског управљања и контрол, очекујемо да већ почетком 2020.године ФУК у потпуности буде примењен у пословању Јавног предузећа "Шуме-Гоч". Финансијско управљање и контрола, као компонента ЈИФК, представља целокупни систем финансијских и нефинансијских контрола, укључујући и организациону структуру, методе и процедуре и то не само финансијских система, већ и оперативних и стратешких система организације у јавном сектору. Ове контроле, кроз у прављање ризицима у разумној мери пружају уверавање да ће се остварити циљеви организације. Финансијско управљање и контрола, као систем, чини пет међусобно повезаних елемената:

- контролно окружење,
- управљање ризицима,
- контролне активности,
- информисање и комуникација,
- праћење и процена система.

Подразумева увођење система за надгледање финансијског управљања и контроле проценом адекватности и ефикасности његовог функционисања. Праћење и процена система обухвата разматрање активности и трансакција организације у циљу процене квалитета рада у одређеном периоду и процене успешности контрола. Руководство треба да усмери активности надзора према систему контрола и остварењу мисије организације. Праћење и процена система финансијског управљања и контрола обавља се сталним надзором и самопроценом.



#### 4. ПЛАНИРАНИ ФИНАНСИЈСКИ ПОКАЗАТЕЉИ ЗА 2020.ГОДИНУ

##### 4.1.СТРУКТУРА ПЛАНИРАНИХ ПРИХОДА И РАСХОДА ПО НАМЕНИ

У току 2020. године планирани су приходи у износу од 141.316.414,00 динара, приходи су планирани у складу са планом сече по газдинским јединицама, као и на основу додатних прихода по основу Уговора о финансирању стручно - теренских послова у шумама сопственика, који се закључује са Управом за шуме, као и на основу прихода од пројекта, прихода од вршења услуга (ангажовање радника и машина на зимском одржавању).

Трошкови у току 2020. године планирани су у износу од 140.316.088,00 динара. Највеће учешће имају трошкови зарада у износу од 70.503.248,00 динара. Трошкови зарада су планом за 2020 годину увећани у односу на план 2019 године због повећања минималне цене рада на 172,54 динара. Када посматрамо учешће зарада у укупним приходима процентуално то износи 49,89% што не угрожава пословање предузећа.

Предузеће је предвидело и издатке за набавку опреме, које ће мо детаљно образложити у одељку 9. Планирана финансијска средства за набавку добара. Знатно учешће у Планираним расходима узимају и Трошкови ХТЗ опреме, као и производни трошкови који се односе на трошкове услуга сечеи привлачења дрвних сортимената.

Планира се остварење добити у износу од 843.326,00 динара. Расподела добити ће се извршити у складу са Одлуком о оснивању Јавног Предузећа "Шуме-Гоч", статутом овог јавног предузећа и у складу са Одлуком о буџету Општине Врњачка Бања у којој је предвиђено да јавна предузећа одређени % остварене добити уплаћују у буџет.

Обзиром да је делатност предузећа газдовање заштитним шумама Врњачке Бање и да као таква непосредно зависи од временских услова и прилика у току године, неопходно је напоменути да реализација плана и програма предузећа и остваривање прихода такође зависи од временских услова и прилика у току године па самим тим и променљиви и независни. Све ово подразумева да се у току квартала могу јавити и већа одступања у приходима и трошковима од планираних, али реализација за читав плански период кретаће се у планском оквиру.

##### 4.1.1.СТРУКТУРА ПРИХОДА ПО КВАРТАЛИМА

| Р.Б. | ВРСТА ПРИХОДА                        | 31.03.2020.ГОД.      | 30.06.2020.ГОД       | 30.09.2020.ГОД        | 31.12.2020.ГОД        |
|------|--------------------------------------|----------------------|----------------------|-----------------------|-----------------------|
|      | <b>СЛУЖБА ЗА ГАЗДОВАЊЕ ЗАШТИТНИ</b>  |                      |                      |                       |                       |
| 1    | Приход од продаје производа          | 24.585.704,00        | 56.523.900,00        | 100.559.000,00        | 130.341.917,00        |
| 2    | Приход од извршених услуга           | 1.800.000,00         | 2.000.000,00         | 2.000.000,00          | 2.800.000,00          |
| 3    | Прих.по осн.упот.сир.за сопст.потреб | 400.000,00           | 700.000,00           | 900.000,00            | 2.000.000,00          |
| 4    | Остали пословни приходи-субвенције   | 368.624,00           | 737.248,00           | 1.105.872,00          | 1.474.497,00          |
| 5    | Приход од закупа шумског земљишта    |                      |                      |                       |                       |
| 6    | Приход од накнаде штете              |                      |                      |                       |                       |
| 7    | Приход од продаје опреме             |                      |                      |                       |                       |
| 8    | Приходи од ловишта                   |                      |                      |                       |                       |
| 9    | Усклађивање вредности осн.сред.      |                      |                      |                       |                       |
| 10   | Приходи од пројеката                 | <b>120.000,00</b>    | <b>1.700.000,00</b>  | <b>2.100.000,00</b>   | <b>3.000.000,00</b>   |
| 11   | Повећање вредности залиха            |                      |                      |                       |                       |
| 12   | приходи од усклађивања вред.шума     |                      |                      |                       |                       |
|      | <b>УКУПНО</b>                        | <b>27.274.328,00</b> | <b>61.661.148,00</b> | <b>106.664.872,00</b> | <b>139.616.414,00</b> |
| 1    | Приходи од услуга комерцијале        | 380.120,00           | 900.000,00           | 900.000,00            | 1.400.000,00          |
| 2    | Остали пословни приходи              | 75.000,00            | 150.000,00           | 225.000,00            | 300.000,00            |
|      | <b>УКУПНО</b>                        | <b>455.120,00</b>    | <b>1.050.000,00</b>  | <b>1.125.000,00</b>   | <b>1.700.000,00</b>   |
|      | <b>УКУПНО</b>                        | <b>27.729.448,00</b> | <b>62.711.148,00</b> | <b>107.789.872,00</b> | <b>141.316.414,00</b> |



#### 4.1.2. СТРУКТУРА РАСХОДА ПО КВАРТАЛИМА

| Врста расхода |   | 31.03.2020.ГОД       | 30.06.2020.ГОД       | 30.09.2020.ГОД       | 31.12.2020.ГОД       |
|---------------|---|----------------------|----------------------|----------------------|----------------------|
| 2             |   |                      |                      |                      |                      |
| <b>I</b>      | Трошкови материјала                       |                      |                      |                      |                      |
| 1             | Трошак материјала                         | 625.000,00           | 1.250.000,00         | 1.875.000,00         | 2.500.000,00         |
| 2             | Трошак ауто гума                          | 50.000,00            | 100.000,00           | 150.000,00           | 200.000,00           |
| 3             | Трошак ситног инвентара                   | 125.000,00           | 250.000,00           | 375.000,00           | 500.000,00           |
|               | <b>Укупно</b>                             | <b>800.000,00</b>    | <b>1.600.000,00</b>  | <b>2.400.000,00</b>  | <b>3.200.000,00</b>  |
| <b>II</b>     | Други пословни расходи-трош.осталог мат.  |                      |                      |                      |                      |
| 1             | Трошкови канцелариског материјала         | 100.000,00           | 200.000,00           | 300.000,00           | 400.000,00           |
| 2             | Трошак резервних делова                   | 150.000,00           | 300.000,00           | 450.000,00           | 600.000,00           |
| 3             | Трошкови ХТЗ Опреме                       | 50.000,00            | 900.000,00           | 1.200.000,00         | 2.000.000,00         |
|               | <b>Укупно</b>                             | <b>300.000,00</b>    | <b>1.400.000,00</b>  | <b>1.950.000,00</b>  | <b>3.000.000,00</b>  |
| <b>III</b>    | Производни трошкови                       |                      |                      |                      |                      |
| 1             | Производни трошкови                       | 2.333.000,00         | 8.333.000,00         | 13.000.000,00        | 17.332.000,00        |
|               | <b>Укупно</b>                             | <b>2.333.000,00</b>  | <b>8.333.000,00</b>  | <b>13.000.000,00</b> | <b>17.332.000,00</b> |
| <b>IV</b>     | Трошкови горива мазива и енергије         |                      |                      |                      |                      |
| 1             | Трошкови горива и мазива                  | 962.500,00           | 1.925.000,00         | 2.887.500,00         | 3.850.000,00         |
| 2             | Трошкови електричне енергије              | 250.000,00           | 500.000,00           | 750.000,00           | 1.000.000,00         |
|               | <b>Укупно</b>                             | <b>1.212.500,00</b>  | <b>2.425.000,00</b>  | <b>3.637.500,00</b>  | <b>4.850.000,00</b>  |
| <b>V</b>      | Зараде и накнаде зарада                   |                      |                      |                      |                      |
| 1             | Нето зарада запослених                    | 10.594.027,00        | 21.188.055,00        | 31.782.082,00        | 42.376.109,00        |
| 2             | Порез на зараде                           | 1.103.381,00         | 2.206.762,00         | 3.310.143,00         | 4.413.522,00         |
| 3             | Доприноси на зараде на терет радника      | 2.906.098,00         | 5.812.196,00         | 8.718.294,00         | 11.624.390,00        |
| 4             | Доприноси на зараде на терет послод.      | 2.504.501,00         | 5.009.002,00         | 7.513.503,00         | 10.018.004,00        |
| 5             | Трошкови зарада новозапослених            |                      |                      |                      |                      |
|               | <b>Укупно</b>                             | <b>17.108.007,00</b> | <b>34.216.015,00</b> | <b>51.324.022,00</b> | <b>68.432.025,00</b> |
| 6             | Нето зарада органа пословођења            | 314.733,00           | 629.466,00           | 944.199,00           | 1.258.932,00         |
| 7             | Порез на зараде                           | 39.709,00            | 79.418,00            | 119.127,00           | 158.835,00           |
| 8             | Доприноси на зараду на терет орг.пословођ | 87.561,00            | 175.122,00           | 262.683,00           | 350.242,00           |
| 9             | Доприноси на терет послодавца             | 75.804,00            | 151.607,00           | 227.411,00           | 303.214,00           |
|               | <b>Укупно</b>                             | <b>517.807,00</b>    | <b>1.035.613,00</b>  | <b>1.553.420,00</b>  | <b>2.071.223,00</b>  |
|               | <b>Укупно</b>                             | <b>17.625.814,00</b> | <b>35.251.628,00</b> | <b>52.877.442,00</b> | <b>70.503.248,00</b> |
| <b>VI</b>     | Накнада трошкова и друга примања          |                      |                      |                      |                      |
| 1             | Остала примања-отпремнине                 |                      |                      |                      |                      |
| 2             | Остала лична примања-јубиларне            |                      | 60.000,00            | 90.000,00            | 130.000,00           |
| 3             | Остала лична примања-помоћ                | 650.000,00           | 1.300.000,00         | 1.950.000,00         | 2.600.000,00         |
| 4             | Накнада трош.за службена путовања         | 90.000,00            | 180.000,00           | 270.000,00           | 360.000,00           |
| 5             | трошкови превоза на рад и са рада         | 1.125.000,00         | 2.250.000,00         | 3.375.000,00         | 4.500.000,00         |
| 6             | Трошкови накнаде надзорни одбор           | 74.460,00            | 148.920,00           | 223.380,00           | 297.840,00           |
| 7             | Остала примања                            |                      |                      | 2.800.000,00         | 3.890.000,00         |
|               | <b>Укупно</b>                             | <b>1.939.460,00</b>  | <b>3.938.920,00</b>  | <b>8.708.380,00</b>  | <b>11.777.840,00</b> |
| <b>VII</b>    | Трошкови услуга                           |                      |                      |                      |                      |
| 1             | Трошкови превоза                          | 100.000,00           | 200.000,00           | 300.000,00           | 400.000,00           |
| 2             | Трошкови комуналних услуга                | 30.000,00            | 60.000,00            | 90.000,00            | 120.000,00           |
| 3             | Трошкови ПТТ                              | 200.000,00           | 400.000,00           | 600.000,00           | 800.000,00           |
| 4             | Трошкови услуга на текуће одржавање       | 450.000,00           | 900.000,00           | 1.350.000,00         | 1.800.000,00         |
| 5             | Трошкови претплате на часописе            | 40.000,00            | 80.000,00            | 120.000,00           | 160.000,00           |
| 6             | Трошкови усл.ревизије финанс. Извештаја   | 50.000,00            | 100.000,00           | 150.000,00           | 200.000,00           |
| 7             | Трошкови набавке опреме                   | 897.500,00           | 1.300.000,00         | 2.600.000,00         | 3.800.000,00         |
| 8             | Трошкови техничког прегледа и регистраци  | 100.000,00           | 200.000,00           | 300.000,00           | 400.000,00           |
| 9             | Остале непроизводне услуге                | 400.000,00           | 2.833.000,00         | 5.666.000,00         | 8.900.000,00         |
| 10            | Трошкови одржавања програма               | 80.000,00            | 160.000,00           | 240.000,00           | 320.000,00           |
|               | <b>Укупно</b>                             | <b>2.347.500,00</b>  | <b>6.233.000,00</b>  | <b>11.416.000,00</b> | <b>16.900.000,00</b> |



|             |                                       |                      |                      |                       |              |                       |
|-------------|---------------------------------------|----------------------|----------------------|-----------------------|--------------|-----------------------|
| <b>VIII</b> | Амортизација                          |                      |                      |                       |              | 2.000.000,00          |
| <b>1</b>    | Амортизација                          |                      |                      |                       |              | 2.000.000,00          |
|             | <b>Укупно</b>                         | <b>0,00</b>          | <b>0,00</b>          | <b>0,00</b>           |              | <b>2.000.000,00</b>   |
| <b>IX</b>   | Остали трошкови                       |                      |                      |                       |              |                       |
| <b>1</b>    | Трошкови здравственог прегледа        |                      | 40.000,00            |                       |              | 80.000,00             |
| <b>2</b>    | Трошкови рекламе и пропаганде         |                      |                      |                       |              |                       |
| <b>3</b>    | Трошкови репрезентације               | 200.000,00           | 300.000,00           | 400.000,00            |              | 600.000,00            |
| <b>4</b>    | Трошкови платног промета              | 32.500,00            | 65.000,00            | 97.500,00             |              | 130.000,00            |
| <b>5</b>    | Судски трошкови и трошкови такси      | 20.000,00            | 40.000,00            | 80.000,00             |              | 100.000,00            |
| <b>6</b>    | Трошкови премије осигурања            | 100.000,00           | 200.000,00           | 300.000,00            |              | 400.000,00            |
| <b>7</b>    | Остали нематеријални расходи          | 50.000,00            | 100.000,00           | 150.000,00            |              | 200.000,00            |
|             | <b>Укупно</b>                         | <b>402.500,00</b>    | <b>745.000,00</b>    | <b>1.027.500,00</b>   |              | <b>1.510.000,00</b>   |
| <b>X</b>    | Остали порези који терете трошкове    |                      |                      |                       |              | 200.000,00            |
| <b>1</b>    | Порези                                |                      |                      |                       |              |                       |
| <b>2</b>    | Накнада за посечено дрво (3%)         | 400.000,00           | 855.000,00           | 2.300.000,00          |              | 3.000.000,00          |
| <b>3</b>    | Остали порези који терете трошкове    | 50.000,00            | 100.000,00           | 150.000,00            |              | 200.000,00            |
|             | <b>Укупно</b>                         | <b>450.000,00</b>    | <b>955.000,00</b>    | <b>2.450.000,00</b>   |              | <b>3.400.000,00</b>   |
| <b>XI</b>   | Финансијски расходи                   |                      |                      |                       |              |                       |
| <b>XII</b>  | Остали расходи                        |                      |                      |                       |              |                       |
| <b>1</b>    | Остали расходи који терете трошкове   |                      |                      |                       |              |                       |
| <b>2</b>    | Непланирани расходи                   |                      |                      |                       |              |                       |
|             | <b>Укупно</b>                         |                      |                      |                       |              |                       |
| <b>XIII</b> | Непословни и ванредни расходи         |                      |                      |                       |              |                       |
| <b>1</b>    | Остали непос. расходи резервисана ср. |                      |                      |                       | 2.100.000,00 | 3.000.000,00          |
| <b>2</b>    | Реализација пројеката                 | 120.000,00           | 1.700.000,00         | 2.100.000,00          |              | 3.000.000,00          |
|             | <b>Укупно</b>                         | <b>120.000,00</b>    | <b>1.700.000,00</b>  | <b>4.200.000,00</b>   |              | <b>6.000.000,00</b>   |
|             | <b>С В Е Г А</b>                      | <b>27.530.774,00</b> | <b>62.581.548,00</b> | <b>101.666.822,00</b> |              | <b>140.473.088,00</b> |

### 4.2.БИЛАНС СТАЊА на дан 31.12.2020. године

у 000 динара

| Група рачуна, рачун        | ПОЗИЦИЈА   | АОП  | Износ            |                  |                  |                  |
|----------------------------|--|------|------------------|------------------|------------------|------------------|
|                            |  |      | План 31.03.2020. | План 30.06.2020. | План 30.09.2020. | План 31.12.2020. |
| 1                          | 2  | 3    | 4                | 5                | 6                | 7                |
|                            | <b>АКТИВА</b>  |      |                  |                  |                  |                  |
| 0                          | <b>А. УПИСАНИ А НЕУПЛАЋЕНИ КАПИТАЛ</b>   | 0001 |                  |                  |                  |                  |
|                            | <b>Б.СТАЛНА ИМОВИНА (0003+0010+0019+0024+0034)</b>   | 0002 |                  |                  |                  |                  |
| 1                          | <b>1. НЕМАТЕРИЈАЛНА ИМОВИНА (0004+0005+0006+0007+0008+0009)</b>  | 0003 | 14.206           | 14.206           | 14.906           | 16.106           |
| 010 и део 019              | 1. Улагања у развој  | 0004 |                  |                  |                  |                  |
| 011, 012 и део 019         | 2. Концесије, патенти, лиценце, робне и услужне марке, софтвер и остала права                            | 0005 |                  |                  |                  |                  |
| 013 и део 019              | 3. Гудвил  | 0006 |                  |                  |                  |                  |
| 014 и део 019              | 4. Остала нематеријална имовина  | 0007 |                  |                  |                  |                  |
| 015 и део 019              | 5. Нематеријална имовина у припреми  | 0008 |                  |                  |                  |                  |
| 016 и део 019              | 6. Аванси за нематеријалну имовину   | 0009 |                  |                  |                  |                  |
| 2                          | <b>II. НЕКРЕТНИНЕ, ПОСТРОЈЕЊА И ОПРЕМА (0011 + 0012 + 0013 + 0014 + 0015 + 0016 + 0017 + 0018)</b>       | 0010 | 14.206           | 14.206           | 14.906           | 16.106           |
| 020, 021 и део 029         | 1. Земљиште  | 0011 |                  |                  |                  |                  |
| 022 и део 029              | 2. Грађевински објекти   | 0012 |                  |                  |                  |                  |
| 023 и део 029              | 3. Постројења и опрема   | 0013 | 14.206           | 14.206           | 14.906           | 16.106           |
| 024 и део 029              | 4. Инвестиционе некретнине   | 0014 |                  |                  |                  |                  |
| 025 и део 029              | 5. Остале некретнине, постројења и опрема  | 0015 |                  |                  |                  |                  |
| 026 и део 029              | 6. Некретнине, постројења и опрема у припреми  | 0016 |                  |                  |                  |                  |
| 027 и део 029              | 7. Улагања на туђим некретнинама, постројењима и опреми  | 0017 |                  |                  |                  |                  |
| 028 и део 029              | 8. Аванси за некретнине, постројења и опрему   | 0018 |                  |                  |                  |                  |
| 3                          | <b>III. БИОЛОШКА СРЕДСТВА (0020 + 0021 + 0022 + 0023)</b>  | 0019 |                  |                  |                  |                  |
| 030, 031 и део 039         | 1. Шуме и вишегодишњи засади   | 0020 |                  |                  |                  |                  |
| 032 и део 039              | 2. Основно стадо   | 0021 |                  |                  |                  |                  |
| 037 и део 039              | 3. Биолошка средства у припреми  | 0022 |                  |                  |                  |                  |
| 038 и део 039              | 4. Аванси за биолошка средства   | 0023 |                  |                  |                  |                  |
| 04. осим 047               | <b>IV. ДУГОРОЧНИ ФИНАНСИЈСКИ ПЛАСМАНИ (0025 + 0026 + 0027 + 0028 + 0029 + 0030 + 0031 + 0032 + 0033)</b> | 0024 |                  |                  |                  |                  |
| 040 и део 049              | 1. Учешћа у капиталу зависних правних лица   | 0025 |                  |                  |                  |                  |
| 041 и део 049              | 2. Учешћа у капиталу придружених правних лица и заједничким подухватима                                  | 0026 |                  |                  |                  |                  |
| 042 и део 049              | 3. Учешћа у капиталу осталих правних лица и друге хартије од вредности расположиве за продају            | 0027 |                  |                  |                  |                  |
| део 043, део 044 и део 049 | 4. Дугорочни пласмани матичним и зависним правним лицима   | 0028 |                  |                  |                  |                  |
| део 043, део 044 и део 049 | 5. Дугорочни пласмани осталим повезаним правним лицима   | 0029 |                  |                  |                  |                  |
| део 045 и део 049          | 6. Дугорочни пласмани у земљи  | 0030 |                  |                  |                  |                  |
| део 045 и део 049          | 7. Дугорочни пласмани у иностранству   | 0031 |                  |                  |                  |                  |
| 046 и део 049              | 8. Хартије од вредности које се држе до доспећа  | 0032 |                  |                  |                  |                  |
| 048 и део 049              | 9. Остали дугорочни финансијски пласмани   | 0033 |                  |                  |                  |                  |
| 5                          | <b>V. ДУГОРОЧНА ПОТРАЖИВАЊА (0035 + 0036 + 0037 + 0038 + 0039 + 0040 + 0041)</b>                         | 0034 |                  |                  |                  |                  |
| 050 и део 059              | 1. Потраживања од матичног и зависних правних лица   | 0035 |                  |                  |                  |                  |
| 051 и део 059              | 2. Потраживања од осталих повезаних лица   | 0036 |                  |                  |                  |                  |
| 052 и део 059              | 3. Потраживања по основу продаје на робни кредит   | 0037 |                  |                  |                  |                  |
| 053 и део 059              | 4. Потраживања за продају по уговорима о финансијском лизингу  | 0038 |                  |                  |                  |                  |
| 054 и део 059              | 5. Потраживања по основу јемства   | 0039 |                  |                  |                  |                  |
| 055 и део 059              | 6. Спорна и сумњива потраживања  | 0040 |                  |                  |                  |                  |
| 056 и део 059              | 7. Остала дугорочна потраживања  | 0041 |                  |                  |                  |                  |
| 288                        | <b>В. ОДЛОЖЕНА ПОРЕСКА СРЕДСТВА</b>  | 0042 |                  |                  |                  |                  |





|                          |  |      |        |        |        |        |
|--------------------------|--|------|--------|--------|--------|--------|
|                          | Г. ОБРТНА ИМОВИНА (0044 + 0051 + 0059 + 0060 + 0061 + 0062 + 0068 + 0069 + 0070)   | 0043 | 16.116 | 17.883 | 22.422 | 17.732 |
| <b>Класа I</b>           | <b>I. ЗАЛИХЕ (0045 + 0046 + 0047 + 0048 + 0049 + 0050)</b>   | 0044 | 836    | 832    | 900    | 1.032  |
| 10                       | 1. Материјал, резервни делови, алат и ситан инвентар   | 0045 | 472    | 452    | 480    | 472    |
| 11                       | 2. Неовршена производња и неовршене услуге   | 0046 | 364    | 380    | 420    | 560    |
| 12                       | 3. Готови производи  | 0047 |        |        |        |        |
| 13                       | 4. Роба  | 0048 |        |        |        |        |
| 14                       | 5. Стална средства намењена продаји  | 0049 |        |        |        |        |
| 15                       | 6. Плаћени аванси за залихе и услуге   | 0050 |        |        |        |        |
|                          | <b>II. ПОТРАЖИВАЊА ПО ОСНОВУ ПРОДАЈЕ (0052 + 0053 + 0054 + 0055 + 0056 + 0057 + 0058)</b>  | 0051 | 14.280 | 16.051 | 18.522 | 12.700 |
| 200 и део 209            | 1. Купци у земљи – матична и зависна правна лица   | 0052 |        |        |        |        |
| 201 и део 209            | 2. Купци у иностранству – матична и зависна правна лица  | 0053 |        |        |        |        |
| 202 и део 209            | 3. Купци у земљи – остала повезана правна лица   | 0054 |        |        |        |        |
| 203 и део 209            | 4. Купци у иностранству – остала повезана правна лица  | 0055 |        |        |        |        |
| 204 и део 209            | 5. Купци у земљи   | 0056 | 14.280 | 16.051 | 18.522 | 12.700 |
| 205 и део 209            | 6. Купци у иностранству  | 0057 |        |        |        |        |
| 206 и део 209            | 7. Остала потраживања по основу продаје  | 0058 |        |        |        |        |
| <b>21</b>                | <b>III. ПОТРАЖИВАЊА ИЗ СПЕЦИФИЧНИХ ПОСЛОВА</b>   | 0059 |        |        |        |        |
| <b>22</b>                | <b>IV. ДРУГА ПОТРАЖИВАЊА</b>   | 0060 |        |        |        |        |
| <b>236</b>               | <b>V. ФИНАНСИЈСКА СРЕДСТВА КОЈА СЕ ВРЕДНУЈУ ПО ФЕР ВРЕДНОСТИ КРОЗ БИЛАНС УСПЕХА</b>  | 0061 |        |        |        |        |
| <b>23 осим 236 и 237</b> | <b>VI. КРАТКОРОЧНИ ФИНАНСИЈСКИ ПЛАСМАНИ (0063 + 0064 + 0065 + 0066 + 0067)</b>   | 0062 |        |        |        |        |
| 230 и део 239            | 1. Краткорочни кредити и пласмани – матична и зависна правна лица  | 0063 |        |        |        |        |
| 231 и део 239            | 2. Краткорочни кредити и пласмани – остала повезана правна лица  | 0064 |        |        |        |        |
| 232 и део 239            | 3. Краткорочни кредити и зајмови у земљи   | 0065 |        |        |        |        |
| 233 и део 239            | 4. Краткорочни кредити и зајмови у иностранству  | 0066 |        |        |        |        |
| 234, 235, 238 и део 239  | 5. Остали краткорочни финансијски пласмани   | 0067 |        |        |        |        |
| <b>24</b>                | <b>VII. ГОТОВИНСКИ ЕКВИВАЛЕНТИ И ГОТОВИНА</b>  | 0068 | 1.000  | 1.000  | 3.000  | 4.000  |
| <b>27</b>                | <b>VIII. ПОРЕЗ НА ДОДАТУ ВРЕДНОСТ</b>  | 0069 |        |        |        |        |
| <b>28 осим 288</b>       | <b>IX. АКТИВНА ВРЕМЕНСКА РАЗГРАНИЧЕЊА</b>  | 0070 |        |        |        |        |
|                          | <b>Д. УКУПНА АКТИВА = ПОСЛОВНА ИМОВИНА (0001 + 0002 + 0042 + 0043)</b>   | 0071 | 30.322 | 32.089 | 37.328 | 33.838 |
| <b>88</b>                | <b>Ђ. ВАНБИЛАНСНА АКТИВА</b>   | 0072 |        |        |        |        |
|                          | <b>ПАСИВА</b>  |      |        |        |        |        |
|                          | <b>A. КАПИТАЛ (0402 + 0411 – 0412 + 0413 + 0414 + 0415 – 0416 + 0417 + 0420 – 0421) ≥ 0 = (0071 – 0424 – 0441 – 0442)</b>                                    | 0401 | 4.703  | 4.634  | 10.627 | 5.347  |
| <b>30</b>                | <b>I. ОСНОВНИ КАПИТАЛ (0403 + 0404 + 0405 + 0406 + 0407 + 0408 + 0409 + 0410)</b>  | 0402 | 1.200  | 1.200  | 1.200  | 1.200  |
| 300                      | 1. Акцијски капитал  | 0403 |        |        |        |        |
| 301                      | 2. Удели друштава с ограниченом одговорношћу   | 0404 |        |        |        |        |
| 302                      | 3. Улози   | 0405 |        |        |        |        |
| 303                      | 4. Државни капитал   | 0406 |        |        |        |        |
| 304                      | 5. Друштвени капитал   | 0407 |        |        |        |        |
| 305                      | 6. Задружни удели  | 0408 |        |        |        |        |
| 306                      | 7. Емисиона премија  | 0409 |        |        |        |        |
| 309                      | 8. Остали основни капитал  | 0410 |        |        |        |        |
| <b>31</b>                | <b>II. УПИСАНИ А НЕУПЛАЋЕНИ КАПИТАЛ</b>  | 0411 |        |        |        |        |
| <b>047 и 237</b>         | <b>III. ОТКУПЉЕНЕ СОПСТВЕНЕ АКЦИЈЕ</b>   | 0412 |        |        |        |        |
| <b>32</b>                | <b>IV. РЕЗЕРВЕ</b>   | 0413 |        |        |        |        |
| <b>330</b>               | <b>V. РЕВАЛОРИЗАЦИОНЕ РЕЗЕРВЕ ПО ОСНОВУ РЕВАЛОРИЗАЦИЈЕ НЕМАТЕРИЈАЛНЕ ИМОВИНЕ, НЕКРЕТНИНА, ПОСТРОЈЕЊА И ОПРЕМЕ</b>  | 0414 |        |        |        |        |
| <b>33 осим 330</b>       | <b>VI. НЕРЕАЛИЗОВАНИ ДОБИЦИ ПО ОСНОВУ ХАРТИЈА ОД ВРЕДНОСТИ И ДРУГИХ КОМПОНЕНТИ ОСТАЛОГ СВЕОБУХВАТНОГ РЕЗУЛТАТА (попрајна салда рачуна групе 33 осим 330)</b> | 0415 |        |        |        |        |
| <b>33 осим 330</b>       | <b>VII. НЕРЕАЛИЗОВАНИ ГУБИЦИ ПО ОСНОВУ ХАРТИЈА ОД ВРЕДНОСТИ И ДРУГИХ КОМПОНЕНТИ ОСТАЛОГ СВЕОБУХВАТНОГ РЕЗУЛТАТА (дуговна салда рачуна групе 33 осим 330)</b> | 0416 |        |        |        |        |



|                     |   |      |        |        |        |        |
|---------------------|---|------|--------|--------|--------|--------|
| 34                  | <b>VIII. НЕРАСПОРЕЂЕНИ ДОБИТАК (0418 + 0419)</b>  | 0417 | 3.503  | 3.434  | 9.427  | 4.147  |
| 340                 | 1. Нераспоредени добитак ранијих година   | 0418 | 3.304  | 3.304  | 3.304  | 3.304  |
| 341                 | 2. Нераспоредени добитак текуће године  | 0419 | 199    | 130    | 6.123  | 843    |
|                     | <b>IX. УЧЕШЋЕ БЕЗ ПРАВА КОНТРОЛЕ</b>  | 0420 |        |        |        |        |
| 35                  | <b>X. ГУБИТАК (0422 + 0423)</b>   | 0421 |        |        |        |        |
| 350                 | 1. Губитак ранијих година   | 0422 |        |        |        |        |
| 351                 | 2. Губитак текуће године  | 0423 |        |        |        |        |
|                     | <b>B. ДУГОРОЧНА РЕЗЕРВИСАЊА И ОБАВЕЗЕ (0425 + 0432)</b>   | 0424 | 10.484 | 10.484 | 10.484 | 10.484 |
| 40                  | <b>X. ДУГОРОЧНА РЕЗЕРВИСАЊА (0426 + 0427 + 0428 + 0429 + 0430 + 0431)</b>   | 0425 | 10.484 | 10.484 | 10.484 | 10.484 |
| 400                 | 1. Резервисања за трошкове у гарантном року   | 0426 |        |        |        |        |
| 401                 | 2. Резервисања за трошкове обнављања природних богатстава   | 0427 | 5.938  | 5.938  | 5.938  | 5.938  |
| 403                 | 3. Резервисања за трошкове реструктурирања  | 0428 |        |        |        |        |
| 404                 | 4. Резервисања за накнаде и друге бенефиције запослених   | 0429 | 4.546  | 4.546  | 4.546  | 4.546  |
| 405                 | 5. Резервисања за трошкове судских спорова  | 0430 |        |        |        |        |
| 402 и 409           | 6. Остала дугорочна резервисања   | 0431 |        |        |        |        |
| 41                  | <b>II. ДУГОРОЧНЕ ОБАВЕЗЕ (0433 + 0434 + 0435 + 0436 + 0437 + 0438 + 0439 + 0440)</b>  | 0432 |        |        |        |        |
| 410                 | 1. Обавезе које се могу конвертовати у капитал  | 0433 |        |        |        |        |
| 411                 | 2. Обавезе према матичним и зависним правним лицима   | 0434 |        |        |        |        |
| 412                 | 3. Обавезе према осталим повезаним правним лицима   | 0435 |        |        |        |        |
| 413                 | 4. Обавезе по емитованим хартијама од вредности у периоду дужем од годину дана  | 0436 |        |        |        |        |
| 414                 | 5. Дугорочни кредити и зајмови у земљи  | 0437 |        |        |        |        |
| 415                 | 6. Дугорочни кредити и зајмови у иностранству   | 0438 |        |        |        |        |
| 416                 | 7. Обавезе по основу финансијског лизинга   | 0439 |        |        |        |        |
| 419                 | 8. Остале дугорочне обавезе   | 0440 |        |        |        |        |
| 498                 | <b>B. ОДЛОЖЕНЕ ПОРЕСКЕ ОБАВЕЗЕ</b>  | 0441 | 4      | 4      | 4      | 4      |
| 42 до 49 (осим 498) | <b>Г. КРАТКОРОЧНЕ ОБАВЕЗЕ (0443 + 0450 + 0451 + 0459 + 0460 + 0461 + 0462)</b>  | 0442 | 15.131 | 16.967 | 16.217 | 18.603 |
| 42                  | <b>I. КРАТКОРОЧНЕ ФИНАНСИЈСКЕ ОБАВЕЗЕ (0444 + 0445 + 0446 + 0447 + 0448 + 0449)</b>   | 0443 |        |        |        |        |
| 420                 | 1. Краткорочни кредити од матичних и зависних правних лица  | 0444 |        |        |        |        |
| 421                 | 2. Краткорочни кредити од осталих повезаних правних лица  | 0445 |        |        |        |        |
| 422                 | 3. Краткорочни кредити и зајмови у земљи  | 0446 |        |        |        |        |
| 423                 | 4. Краткорочни кредити и зајмови у иностранству   | 0447 |        |        |        |        |
| 427                 | 5. Обавезе по основу сталних средстава и средстава обустављеног пословања намењених продаји   | 0448 |        |        |        |        |
| 424, 425, 426 и 429 | 6. Остале краткорочне финансијске обавезе   | 0449 |        |        |        |        |
| 430                 | <b>II. ПРИМЉЕНИ АВАНСИ, ДЕПОЗИТИ И КАУЦИЈЕ</b>  | 0450 |        |        |        |        |
| 43 осим 430         | <b>III. ОБАВЕЗЕ ИЗ ПОСЛОВАЊА (0452 + 0453 + 0454 + 0455 + 0456 + 0457 + 0458)</b>   | 0451 | 5.614  | 7.450  | 6.700  | 6.486  |
| 431                 | 1. Додављачи – матична и зависна правна лица у земљи  | 0452 |        |        |        |        |
| 432                 | 2. Додављачи – матична и зависна правна лица у иностранству   | 0453 |        |        |        |        |
| 433                 | 3. Додављачи – остала повезана правна лица у земљи  | 0454 |        |        |        |        |
| 434                 | 4. Додављачи – остала повезана правна лица у иностранству   | 0455 |        |        |        |        |
| 435                 | 5. Додављачи у земљи  | 0456 | 5.614  | 7.450  | 6.700  | 6.486  |
| 436                 | 6. Додављачи у иностранству   | 0457 |        |        |        |        |
| 439                 | 7. Остале обавезе из пословања  | 0458 |        |        |        |        |
| 44, 45 и 46         | <b>IV. ОСТАЛЕ КРАТКОРОЧНЕ ОБАВЕЗЕ</b>   | 0459 | 5.789  | 5.789  | 5.789  | 5.789  |
| 47                  | <b>V. ОБАВЕЗЕ ПО ОСНОВУ ПОРЕЗА НА ДОДАТУ ВРЕДНОСТ</b>   | 0460 | 1.182  | 1.182  | 1.182  | 2.182  |
| 48                  | <b>VI. ОБАВЕЗЕ ЗА ОСТАЛЕ ПОРЕЗЕ, ДОПРИНОСЕ И ДРУГЕ ДАЖБИНЕ</b>  | 0461 | 2.546  | 2.546  | 2.546  | 2.546  |
| 49 осим 498         | <b>VII. ПАСИВНА ВРЕМЕНСКА ГАЗГРАНИЧЕЊА</b>  | 0462 |        |        |        |        |
|                     | <b>Д. ГУБИТАК ИЗНАД ВИСИНЕ КАПИТАЛА (0412 + 0416 + 0421 – 0420 – 0417 – 0415 – 0414 – 0413 – 0411 – 0402) ≥ 0 = (0441 + 0424 + 0442 – 0071) ≥ 0</b> | 0463 |        |        |        |        |
|                     | <b>Ђ. УКУПНА ПАСИВА (0424 + 0442 + 0441 + 0401 – 0463) ≥ 0</b>  | 0464 | 30.322 | 32.089 | 37.328 | 33.838 |
| 89                  | <b>E. ВАНБИЛАНСНА ПАСИВА</b>  | 0465 |        |        |        |        |



4.3. БИЛАНС УСПЕХА за период 01.01 - 31.12.2020. године

у 000 динара

| Група рачуна, рачун     | ПОЗИЦИЈА   | АОП  | ИЗНОС                  |                        |                        |                        |
|-------------------------|--|------|------------------------|------------------------|------------------------|------------------------|
|                         |  |      | План 01.01-31.03.2020. | План 01.01-30.06.2020. | План 01.01-30.09.2020. | План 01.01-31.12.2020. |
| 1                       | 2  | 3    | 4                      | 5                      | 6                      | 7                      |
|                         | <b>ПРИХОДИ ИЗ РЕДОВНОГ ПОСЛОВАЊА</b>   |      |                        |                        |                        |                        |
| 60 до 65, осим 62 и 63  | <b>А. ПОСЛОВНИ ПРИХОДИ (1002 + 1009 + 1016 + 1017)</b>   | 1001 | 27 330                 | 62 011                 | 106 889                | 139 316                |
| 60                      | <b>I. ПРИХОДИ ОД ПРОДАЈЕ РОБЕ (1003 + 1004 + 1005 + 1006 + 1007 + 1008)</b>  | 1002 |                        |                        |                        |                        |
| 600                     | 1. Приходи од продаје робе матичним и зависним правним лицима на домаћем тржишту   | 1003 |                        |                        |                        |                        |
| 601                     | 2. Приходи од продаје робе матичним и зависним правним лицима на иностраном тржишту  | 1004 |                        |                        |                        |                        |
| 602                     | 3. Приходи од продаје робе осталим повезаним правним лицима на домаћем тржишту   | 1005 |                        |                        |                        |                        |
| 603                     | 4. Приходи од продаје робе осталим повезаним правним лицима на иностраном тржишту  | 1006 |                        |                        |                        |                        |
| 604                     | 5. Приходи од продаје робе на домаћем тржишту  | 1007 |                        |                        |                        |                        |
| 605                     | 6. Приходи од продаје робе на иностраном тржишту   | 1008 |                        |                        |                        |                        |
| 61                      | <b>II. ПРИХОДИ ОД ПРОДАЈЕ ПРОИЗВОДА И УСЛУГА (1010 + 1011 + 1012 + 1013 + 1014 + 1015)</b>                                   | 1009 | 26 385                 | 58 524                 | 102 318                | 133 142                |
| 610                     | 1. Приходи од продаје производа и услуга матичним и зависним правним лицима на домаћем тржишту                               | 1010 |                        |                        |                        |                        |
| 611                     | 2. Приходи од продаје производа и услуга матичним и зависним правним лицима на иностраном тржишту                            | 1011 |                        |                        |                        |                        |
| 612                     | 3. Приходи од продаје производа и услуга осталим повезаним правним лицима на домаћем тржишту                                 | 1012 |                        |                        |                        |                        |
| 613                     | 4. Приходи од продаје производа и услуга осталим повезаним правним лицима на иностраном тржишту                              | 1013 |                        |                        |                        |                        |
| 614                     | 5. Приходи од продаје производа и услуга на домаћем тржишту  | 1014 | 26 386                 | 58 524                 | 102 318                | 133 142                |
| 615                     | 6. Приходи од продаје готових производа и услуга на иностраном тржишту   | 1015 |                        |                        |                        |                        |
| 64                      | <b>III. ПРИХОДИ ОД ПРЕМИЈА, СУБВЕНЦИЈА, ДОТАЦИЈА, ДОНАЦИЈА И СЛ.</b>   | 1016 | 489                    | 2 437                  | 3 206                  | 4 474                  |
| 65                      | <b>IV. ДРУГИ ПОСЛОВНИ ПРИХОДИ</b>  | 1017 | 455                    | 1 050                  | 1 365                  | 1 700                  |
|                         | <b>РАСХОДИ ИЗ РЕДОВНОГ ПОСЛОВАЊА</b>   |      |                        |                        |                        |                        |
| 50 до 55, 62 и 63       | <b>Б. ПОСЛОВНИ РАСХОДИ (1019 - 1020 - 1021 + 1022 + 1023 + 1024 + 1025 + 1026 + 1027 + 1028 + 1029) ≥ 0</b>                  | 1018 | 27 131                 | 61 881                 | 100 766                | 138 473                |
| 50                      | I. НАБАВНА ВРЕДНОСТ ПРОДАТЕ РОБЕ   | 1019 |                        |                        |                        |                        |
| 62                      | II. ПРИХОДИ ОД АКТИВИРАЊА УЧИНАКА И РОБЕ   | 1020 | 400                    | 700                    | 900                    | 2 000                  |
| 630                     | III. ПОВЕЋАЊЕ ВРЕДНОСТИ ЗАЛИХА НЕДОВРШЕНИХ И ГОТОВИХ ПРОИЗВОДА И НЕДОВРШЕНИХ УСЛУГА  | 1021 |                        |                        |                        |                        |
| 631                     | IV. СМАЊЕЊЕ ВРЕДНОСТИ ЗАЛИХА НЕДОВРШЕНИХ И ГОТОВИХ ПРОИЗВОДА И НЕДОВРШЕНИХ УСЛУГА  | 1022 |                        |                        |                        |                        |
| 51 осим 513             | V. ТРОШКОВИ МАТЕРИЈАЛА   | 1023 | 1 220                  | 4 700                  | 8 550                  | 12 200                 |
| 513                     | VI. ТРОШКОВИ ГОРИВА И ЕНЕРГИЈЕ   | 1024 | 1 212                  | 2 425                  | 3 638                  | 4 850                  |
| 52                      | VII. ТРОШКОВИ ЗАРАДА, НАКНАДА ЗАРАДА И ОСТАЛИ ЛИЧНИ РАСХОДИ  | 1025 | 19 565                 | 39 191                 | 6 585                  | 82 281                 |
| 53                      | VIII. ТРОШКОВИ ПРОИЗВОДНИХ УСЛУГА  | 1026 | 2 333                  | 8 333                  | 13 000                 | 17 332                 |
| 540                     | IX. ТРОШКОВИ АМОРТИЗАЦИЈЕ  | 1027 |                        |                        |                        | 2 060                  |
| 541 до 549              | X. ТРОШКОВИ ДУГОРОЧНИХ РЕЗЕРВИСАЊА   | 1028 |                        |                        |                        |                        |
| 55                      | XI. НЕМАТЕРИЈАЛНИ ТРОШКОВИ   | 1029 | 32 001                 | 7 932                  | 14 803                 | 21 810                 |
|                         | <b>В. ПОСЛОВНИ ДОБИТАК (1001 - 1018) ≥ 0</b>   | 1030 | 199                    | 130                    | 6 123                  | 843                    |
|                         | <b>Г. ПОСЛОВНИ ГУБИТАК (1018 - 1001) ≥ 0</b>   | 1031 |                        |                        |                        |                        |
| 66                      | <b>Д. ФИНАНСИЈСКИ ПРИХОДИ (1033 + 1038 + 1039)</b>   | 1032 |                        |                        |                        |                        |
| 66, осим 662, 663 и 664 | <b>I. ФИНАНСИЈСКИ ПРИХОДИ ОД ПОВЕЗАНИХ ЛИЦА И ОСТАЛИ ФИНАНСИЈСКИ ПРИХОДИ (1034 + 1035 + 1036 + 1037)</b>                     | 1033 |                        |                        |                        |                        |
| 660                     | 1. Финансијски приходи од матичних и зависних правних лица   | 1034 |                        |                        |                        |                        |
| 661                     | 2. Финансијски приходи од осталих повезаних правних лица   | 1035 |                        |                        |                        |                        |
| 665                     | 3. Приходи од учешћа у добитку придружених правних лица и заједничких подухвата  | 1036 |                        |                        |                        |                        |
| 669                     | 4. Остали финансијски приходи  | 1037 |                        |                        |                        |                        |
| 662                     | <b>II. ПРИХОДИ ОД КАМАТА (ОД ТРЕЋИХ ЛИЦА)</b>  | 1038 |                        |                        |                        |                        |
| 663 и 664               | <b>III. ПОЗИТИВНЕ КУРСНЕ РАЗЛИКЕ И ПОЗИТИВНИ ЕФЕКТИ ВАЛУТНЕ КЛУАУЗЛЕ (ПРЕМА ТРЕЋИМ ЛИЦИМА)</b>                               | 1039 |                        |                        |                        |                        |
| 56                      | <b>Ђ. ФИНАНСИЈСКИ РАСХОДИ (1041 + 1046 + 1047)</b>   | 1040 |                        |                        |                        |                        |
| 56, осим 562, 563 и 564 | <b>I. ФИНАНСИЈСКИ РАСХОДИ ИЗ ОДНОСА СА ПОВЕЗАНИМ ПРАВНИМ ЛИЦИМА И ОСТАЛИ ФИНАНСИЈСКИ РАСХОДИ (1042 + 1043 + 1044 + 1045)</b> | 1041 |                        |                        |                        |                        |
| 560                     | 1. Финансијски расходи из односа са матичним и зависним правним лицима   | 1042 |                        |                        |                        |                        |
| 561                     | 2. Финансијски расходи из односа са осталим повезаним правним лицима   | 1043 |                        |                        |                        |                        |



|                         |   |             |     |     |       |     |
|-------------------------|---|-------------|-----|-----|-------|-----|
| 565                     | 3. Расходи од учешћа у губитку придружених правних лица и заједничких подухвата   | 1044        |     |     |       |     |
| 566 и 569               | 4. Остали финансијски расходи   | 1045        |     |     |       |     |
| 562                     | <b>II. РАСХОДИ КАМАТА (ПРЕМА ТРЕЋИМ ЛИЦИМА)</b>   | <b>1046</b> |     |     |       |     |
| 563 и 564               | <b>III. НЕГАТИВНЕ КУРСНЕ РАЗЛИКЕ И НЕГАТИВНИ ЕФЕКТИ ВАЛУТНЕ КЛАУЗУЛЕ (ПРЕМА ТРЕЋИМ ЛИЦИМА)</b>                              | <b>1047</b> |     |     |       |     |
|                         | <b>Е. ДОБИТАК ИЗ ФИНАНСИРАЊА (1032 – 1040)</b>  | <b>1048</b> |     |     |       |     |
|                         | <b>Ж. ГУБИТАК ИЗ ФИНАНСИРАЊА (1040 – 1032)</b>  | <b>1049</b> |     |     |       |     |
| 683 и 685               | 3. ПРИХОДИ ОД УСКЛАЂИВАЊА ВРЕДНОСТИ ОСТАЛЕ ИМОВИНЕ КОЈА СЕ ИСКАЗУЈЕ ПО ФЕР ВРЕДНОСТИ КРОЗ БИЛАНС УСПЕХА                     | 1050        |     |     |       |     |
| 583 и 585               | И. РАСХОДИ ОД УСКЛАЂИВАЊА ВРЕДНОСТИ ОСТАЛЕ ИМОВИНЕ КОЈА СЕ ИСКАЗУЈЕ ПО ФЕР ВРЕДНОСТИ КРОЗ БИЛАНС УСПЕХА                     | 1051        |     |     |       |     |
| 67 и 68, осим 683 и 685 | <b>Ј. ОСТАЛИ ПРИХОДИ</b>  | <b>1052</b> |     |     |       |     |
| 57 и 58, осим 583 и 585 | <b>К. ОСТАЛИ РАСХОДИ</b>  | <b>1053</b> |     |     |       |     |
|                         | Л. ДОБИТАК ИЗ РЕДОВНОГ ПОСЛОВАЊА ПРЕ ОПОРЕЗИВАЊА (1030 – 1031 + 1048 – 1049 + 1050 – 1051 + 1052 – 1053)                    | 1054        |     |     |       |     |
|                         | Љ. ГУБИТАК ИЗ РЕДОВНОГ ПОСЛОВАЊА ПРЕ ОПОРЕЗИВАЊА (1031 – 1030 + 1049 – 1048 + 1051 – 1050 + 1053 – 1052)                    | 1055        |     |     |       |     |
| 69-59                   | М. НЕТО ДОБИТАК ПОСЛОВАЊА КОЈЕ СЕ ОБУСТАВЉА, ЕФЕКТИ ПРОМЕНЕ РАЧУНОВОДСТВЕНЕ ПОЛИТИКЕ И ИСПРАВКА ГРЕШАКА ИЗ РАНИЈИХ ПЕРИОДА  | 1056        |     |     |       |     |
| 59-69                   | Н. НЕТО ГУБИТАК ПОСЛОВАЊА КОЈЕ СЕ ОБУСТАВЉА, РАСХОДИ ПРОМЕНЕ РАЧУНОВОДСТВЕНЕ ПОЛИТИКЕ И ИСПРАВКА ГРЕШАКА ИЗ РАНИЈИХ ПЕРИОДА | 1057        |     |     |       |     |
|                         | <b>Њ. ДОБИТАК ПРЕ ОПОРЕЗИВАЊА (1054 – 1055 + 1056 – 1057)</b>   | <b>1058</b> | 199 | 130 | 6.123 | 843 |
|                         | <b>О. ГУБИТАК ПРЕ ОПОРЕЗИВАЊА (1055 – 1054 + 1057 – 1056)</b>   | <b>1059</b> |     |     |       |     |
|                         | П. ПОРЕЗ НА ДОБИТАК   |             |     |     |       |     |
| 721                     | I. ПОРЕСКИ РАСХОД ПЕРИОДА   | 1060        |     |     |       |     |
| део 722                 | II. ОДЛОЖЕНИ ПОРЕСКИ РАСХОДИ ПЕРИОДА  | 1061        |     |     |       |     |
| део 722                 | III. ОДЛОЖЕНИ ПОРЕСКИ ПРИХОДИ ПЕРИОДА   | 1062        |     |     |       |     |
| 723                     | Р. ИСПЛАЋЕНА ЛИЧНА ПРИМАЊА ПОСЛОДАВЦА   | 1063        |     |     |       |     |
|                         | <b>С. НЕТО ДОБИТАК (1058 – 1059 – 1060 – 1061 + 1062 - 1063)</b>  | <b>1064</b> | 199 | 130 | 6.123 | 843 |
|                         | <b>Т. НЕТО ГУБИТАК (1059 – 1058 + 1060 + 1061 – 1062 + 1063)</b>  | <b>1065</b> |     |     |       |     |
|                         | I. НЕТО ДОБИТАК КОЈИ ПРИПАДА МАЊИНСКИМ УЛАГАЧИМА  | 1066        |     |     |       |     |
|                         | II. НЕТО ДОБИТАК КОЈИ ПРИПАДА ВЕЋИНСКОМ ВЛАСНИКУ  | 1067        |     |     |       |     |
|                         | III. НЕТО ГУБИТАК КОЈИ ПРИПАДА МАЊИНСКИМ УЛАГАЧИМА  | 1068        |     |     |       |     |
|                         | IV. НЕТО ГУБИТАК КОЈИ ПРИПАДА ВЕЋИНСКОМ ВЛАСНИКУ  | 1069        |     |     |       |     |
|                         | V. ЗАРАДА ПО АКЦИЈИ   |             |     |     |       |     |
|                         | 1. Основна зарада по акцији   | 1070        |     |     |       |     |
|                         | 2. Умањена (разводљива) зарада по акцији  | 1071        |     |     |       |     |

Приходи јавног предузећа за газдовање заштитним шумама Врњачке Бање „Шуме-Гоч“ Врњачка Бања планирани су у складу са важећим ценовником на који сагласност даје јединица локалне самоуправе.



4.4. ИЗВЕШТАЈ О ТОКОВИМА ГОТОВИНЕ  
у периоду од 01.01. до 31.12.2020. године

у 000 динара

| ПОЗИЦИЈА   | АОП  | Износ                     |                           |                           |                           |
|--|------|---------------------------|---------------------------|---------------------------|---------------------------|
|  |      | План<br>01.01-31.03.2020. | План<br>01.01-30.06.2020. | План<br>01.01-30.09.2020. | План<br>01.01-31.12.2020. |
| <b>A. ТОКОВИ ГОТОВИНЕ ИЗ ПОСЛОВНИХ АКТИВНОСТИ</b>                                      |      |                           |                           |                           |                           |
| <b>I. Приливи готовине из пословних активности (1 до 3)</b>                            | 3001 | 23 035                    | 58 557                    | 101 841                   | 136 980                   |
| 1 Продаја и примљени аванси  | 3002 | 22 547                    | 56 120                    | 98 636                    | 132 506                   |
| 2 Примљене камате из пословних активности  | 3003 |                           |                           |                           |                           |
| 3 Остали приливи из редовног пословања   | 3004 | 488                       | 2 437                     | 3 205                     | 4 474                     |
| <b>II. Одливи готовине из пословних активности (1 до 5)</b>                            | 3005 | 27 142                    | 58 557                    | 99 841                    | 135 980                   |
| 1 Издате добављачима и други аванси  | 3006 | 5 328                     | 13 637                    | 29 333                    | 40 700                    |
| 2 Зараде, начелне зараде и остали лични расходи  | 3007 | 19 564                    | 39 190                    | 61 385                    | 82 280                    |
| 3 Плаћене камате   | 3008 |                           |                           |                           |                           |
| 4 Порез на добитак   | 3009 |                           |                           |                           |                           |
| 5 Одливи по основу осталих јавних прихода  | 3010 | 2 250                     | 5 730                     | 8 923                     | 13 000                    |
| <b>III. Нето прилив готовине из пословних активности (I-II)</b>                        | 3011 |                           |                           | 2 000                     | 1 000                     |
| <b>IV. Нето одлив готовине из пословних активности (II-I)</b>                          | 3012 | 4 107                     |                           |                           |                           |
| <b>Б. ТОКОВИ ГОТОВИНЕ ИЗ АКТИВНОСТИ ИНВЕСТИРАЊА</b>                                    |      |                           |                           |                           |                           |
| <b>I. Приливи готовине из активности инвестирања (1 до 5)</b>                          | 3013 |                           |                           |                           |                           |
| 1 Продаја акција и удела (нето приливи)  | 3014 |                           |                           |                           |                           |
| 2 Продаја нематеријалне имовине, некретнина, постројења, опреме и биолошких средстава  | 3015 |                           |                           |                           |                           |
| 3 Остали финансијски пласмани (нето приливи)   | 3016 |                           |                           |                           |                           |
| 4 Примљене камате из активности инвестирања  | 3017 |                           |                           |                           |                           |
| 5 Примљене дивиденде   | 3018 |                           |                           |                           |                           |
| <b>II. Одливи готовине из активности инвестирања (1 до 3)</b>                          | 3019 |                           |                           |                           |                           |
| 1 Кушовина акција и удела (нето одливи)  | 3020 |                           |                           |                           |                           |
| 2 Кушовина нематеријалне имовине, некретнина, постројења, опреме и биолошких средстава | 3021 |                           |                           |                           |                           |
| 3 Остали финансијски пласмани (нето одливи)  | 3022 |                           |                           |                           |                           |
| <b>III. Нето прилив готовине из активности инвестирања (I-II)</b>                      | 3023 |                           |                           |                           |                           |
| <b>IV. Нето одлив готовине из активности инвестирања (II-I)</b>                        | 3024 |                           |                           |                           |                           |
| <b>В. ТОКОВИ ГОТОВИНЕ ИЗ АКТИВНОСТИ ФИНАНСИРАЊА</b>                                    |      |                           |                           |                           |                           |
| <b>I. Приливи готовине из активности финансирања (1 до 5)</b>                          | 3025 |                           |                           |                           |                           |
| 1 Увећање основног капитала  | 3026 |                           |                           |                           |                           |
| 2 Дугорочни кредити (нето приливи)   | 3027 |                           |                           |                           |                           |
| 3 Краткорочни кредити (нето приливи)   | 3028 |                           |                           |                           |                           |
| 4 Остале дугорочне обавезе   | 3029 |                           |                           |                           |                           |
| 5 Остале краткорочне обавезе   | 3030 |                           |                           |                           |                           |
| <b>II. Одливи готовине из активности финансирања (1 до 6)</b>                          | 3031 |                           |                           |                           |                           |
| 1 Откуп сопствених акција и удела  | 3032 |                           |                           |                           |                           |
| 2 Дугорочни кредити (одливи)   | 3033 |                           |                           |                           |                           |
| 3 Краткорочни кредити (одливи)   | 3034 |                           |                           |                           |                           |
| 4 Остале обавезе (одливи)  | 3035 |                           |                           |                           |                           |
| 5 Финансијски издаци   | 3036 |                           |                           |                           |                           |
| 6 Исплаћене дивиденде  | 3037 |                           |                           |                           |                           |
| <b>III. Нето прилив готовине из активности финансирања (I-II)</b>                      | 3038 |                           |                           |                           |                           |
| <b>IV. Нето одлив готовине из активности финансирања (II-I)</b>                        | 3039 |                           |                           |                           |                           |
| <b>Г. СВЕГА ПРИЛИВ ГОТОВИНЕ (3001 + 3013 + 3025)</b>                                   | 3040 | 23 035                    | 58 557                    | 101 841                   | 136 980                   |
| <b>Д. СВЕГА ОДЛИВ ГОТОВИНЕ (3005 + 3019 + 3031)</b>                                    | 3041 | 27 142                    | 58 557                    | 99 841                    | 135 980                   |
| <b>Ђ. НЕТО ПРИЛИВ ГОТОВИНЕ (3040 - 3041)</b>   | 3042 |                           |                           | 2 000                     | 1 000                     |
| <b>Е. НЕТО ОДЛИВ ГОТОВИНЕ (3041 - 3040)</b>  | 3043 | 4 107                     |                           |                           |                           |
| <b>Ж. ГОТОВИНА НА ПОЧЕТКУ ОБРАЧУНСКОГ ПЕРИОДА</b>                                      | 3044 | 5 107                     | 1 000                     | 1 000                     | 3 000                     |
| <b>З. ПОЗИТИВНЕ КУРСНЕ РАЗЛИКЕ ПО ОСНОВУ ПРЕРАЧУНА ГОТОВИНЕ</b>                        | 3045 |                           |                           |                           |                           |
| <b>И. НЕГАТИВНЕ КУРСНЕ РАЗЛИКЕ ПО ОСНОВУ ПРЕРАЧУНА ГОТОВИНЕ</b>                        | 3046 |                           |                           |                           |                           |
| <b>Ј. ГОТОВИНА НА КРАЈУ ОБРАЧУНСКОГ ПЕРИОДА (3042 - 3043 + 3044 + 3045 - 3046)</b>     | 3047 | 1 000                     | 1 000                     | 3 000                     | 4 000                     |



Прилог 4.

#### 4.5. СУБВЕНЦИЈЕ И ОСТАЛИ ПРИХОДИ ИЗ БУЏЕТА

у динарима

| 01.01-31.12.2019. године  |                  |                   |                       |            |   |
|---------------------------|------------------|-------------------|-----------------------|------------|---|
| Приход                    | Планирано        | Пренето из буџета | Реализовано (процена) | Неутрошено | Износ неутрошених средстава из ранијих година (у односу на претходну) |
|                           | 1                | 2                 | 3                     | 4 (2-3)    | 5   |
| Субвенције                | 2.500.000        | 2.579.497         | 2.579.497             |            |   |
| Остали приходи из буџета* | 4.008.293        | 4.008.293         | 4.008.293             |            |   |
| <b>УКУПНО</b>             | <b>6.508.293</b> | <b>6.587.790</b>  | <b>6.587.790</b>      |            |   |

у динарима

| План за период 01.01-31.12.2020. године |                  |                  |                  |                  |
|---|------------------|------------------|------------------|------------------|
|   | 01.01. до 31.03. | 01.01. до 30.06. | 01.01. до 30.09. | 01.01. до 31.12. |
| Субвенције                              | 368.624          | 737.248          | 1.105.875        | 1.474.497        |
| Остали приходи из буџета*               | 120.000          | 1.700.000        | 2.100.000        | 3.000.000        |
| <b>УКУПНО</b>                           | <b>488.624</b>   | <b>2.437.248</b> | <b>3.205.875</b> | <b>4.474.497</b> |



4.6. ТРОШКОВИ ЗАПОСЛЕНИХ

у динарима

| Р.бр. | Трошкови запослених  | План<br>01.01-31.12.2019. | Реализација<br>(процена)<br>01.01-31.12.2019. | План<br>01.01-31.03.2020. | План<br>01.01-30.06.2020. | План<br>01.01-30.09.2020. | План<br>01.01-31.12.2020. |
|-------|--|---------------------------|---|---------------------------|---------------------------|---------------------------|---------------------------|
| 1.    | Маса НЕТО зарада (зарада по одбитку припадајућих пореза и доприноса на терет запосленог) | 39.882.942                | 39.882.942                                    | 10.908.760                | 21.817.520                | 32.726.280                | 43.635.041                |
| 2.    | Маса БРУТО 1 зарада (зарада са припадајућим порезом и доприносима на терет запосленог)   | 55.404.539                | 55.404.539                                    | 15.045.507                | 30.091.015                | 45.136.522                | 60.182.030                |
| 3.    | Маса БРУТО 2 зарада (зарада са припадајућим порезом и доприносима на терет послодавца)   | 65.669.787                | 65.669.787                                    | 17.625.814                | 35.251.628                | 52.877.442                | 70.503.248                |
| 4.    | Број запослених по кадровској евиденцији - УКУПНО*                                       | 74                        | 74  | 74                        | 74                        | 74                        | 74                        |
| 4.1.  | - на неодређено време  | 64                        | 64  | 64                        | 64                        | 64                        | 64                        |
| 4.2.  | - на одређено време  | 10                        | 10  | 10                        | 10                        | 10                        | 10                        |
| 5.    | Накнаде по уговору о делу  |                           |   |                           |                           |                           |                           |
| 6.    | Број прималаца накнаде по уговору о делу*  |                           |   |                           |                           |                           |                           |
| 7.    | Накнаде по ауторским уговорима   |                           |   |                           |                           |                           |                           |
| 8.    | Број прималаца накнаде по ауторским уговорима*   |                           |   |                           |                           |                           |                           |
| 9.    | Накнаде по уговору о привременим и повременим пословима                                  |                           |   |                           |                           |                           |                           |
| 10.   | Број прималаца накнаде по уговору о привременим и повременим пословима*                  |                           |   |                           |                           |                           |                           |
| 11.   | Накнаде физичким лицима по основу осталих уговора  |                           |   |                           |                           |                           |                           |
| 12.   | Број прималаца накнаде по основу осталих уговора*  |                           |   |                           |                           |                           |                           |
| 13.   | Накнаде члановима скупштине  |                           |   |                           |                           |                           |                           |
| 14.   | Број чланова скупштине*  |                           |   |                           |                           |                           |                           |
| 15.   | Накнаде члановима надзорног одбора   | 297.840                   | 123.891                                       | 74.460                    | 148.920                   | 223.380                   | 297.840                   |
| 16.   | Број чланова надзорног одбора*   | 3                         | 3   | 3                         | 3                         | 3                         | 3                         |
| 17.   | Накнаде члановима Комисије за ревизију   |                           |   |                           |                           |                           |                           |
| 18.   | Број чланова Комисије за ревизију*   |                           |   |                           |                           |                           |                           |
| 19.   | Превоз запослених на посао и са посла  | 4.320.000                 | 3.989.080                                     | 1.125.000                 | 2.250.000                 | 3.375.000                 | 4.500.000                 |
| 20.   | Дневнице на службеном путу   | 250.000                   | 250.000                                       | 72.500                    | 145.000                   | 217.500                   | 290.000                   |
| 21.   | Накнаде трошкова на службеном путу   | 50.000                    | 42.870  | 17.500                    | 35.000                    | 52.500                    | 70.000                    |
| 22.   | Отпремнина за одлазак у пензију  |                           |   |                           |                           |                           |                           |
| 23.   | Број прималаца отпремнине  |                           |   |                           |                           |                           |                           |
| 24.   | Јубиларне награде  |                           |   |                           |                           |                           |                           |
| 25.   | Број прималаца јубиларних награда  |                           |   |                           |                           |                           |                           |
| 26.   | Смештај и исхрана на терену  |                           |   |                           |                           |                           |                           |
| 27.   | Помоћ радницима и породици радника   | 3.093.200                 | 2.600.000                                     | 650.000                   | 1.300.000                 | 1.950.000                 | 2.600.000                 |
| 28.   | Стипендије   |                           |   |                           |                           |                           |                           |
| 29.   | Остале накнаде трошкова запосленима и осталим физичким лицима                            | 5.600.000                 | 4.758.000                                     |                           |                           | 2.800.000                 | 3.890.000                 |

\* број запослених/прималаца/чланова последњег дана извештајног периода

\*\* позиције од 5 до 28 које се исказују у новчаним јединицама приказати у бруто износу



## 5. ПЛАНИРАНИ НАЧИН РАСПОДЕЛЕ ДОБИТИ

Јавно предузеће за газдовање заштитним шумама Врњачке Бање "Шуме-Гоч" Врњачка Бања основано је 23.06.2016. године у циљу обављања делатности од општег интереса, односно обезбеђивања трајног обављања, развоја, унапређења, заштите, очувања и повећања вредности и опште корисних функција заштитних шума које су од виталног интереса за живот и будући развој Општине Врњачка Бања. Почетни капитал који је уплатио оснивач износио је 400.000,00 динара и није био довољан за почетак несметаног пословања. Током 2016 године предузеће остварује добит у износу од 2.2038.000,00 динара коју користи за набавку основних средстава за несметано пословање, такође добити у наредним годинама (2017-203.000,00; 2018. година-944.000,00 динара) коришћене су за набавку возила и радних машина како би предузеће остварило циљеве због којих је и основано. Сваке године расподела добити се врши у складу са Одлуком о оснивању Јавног предузећа "Шуме-Гоч" и у складу са Одлуком о буџету Општине Врњачка Бања у којој је предвиђено да јавна предузећа одређени % добити уплаћују у Буџет.





## 6. ПЛАН ЗАРАДА И ЗАПОШЉАВАЊА

### 6.1. ПРИКАЗ СТРУКТУРЕ ЗАПОСЛЕНИХ ПО СЕКТОРИМА

Структура запослених по секторима односно по организационим јединицама дата је у прилогу 6. Број систематизованих радних места је 51 радника док је број извршилаца запослен на истима 74. Јавно предузеће планира да у току 2020 године има укупно запослених 74 запослена радника од тога 14 у сектору финансија односно 13 радника и 1 постављено лице и 60 запослена радника у сектору шумарства. На одређено време планира се 10 запослених од тога 4 у сектору финансија и 6 у сектору шумарства, док на неодређено време планира се 64 радника од тога у сектору за финансијске и опште и правне послове 10 радника, док у сектору шумарства 54 запослених.

Број запослених по секторима / организационим јединицама на дан 31.12.2019. године

| Редни број | Сектор / Организациона јединица | Број систематизованих радних места | Број извршилаца | Број запослених по кадровској евиденцији | Број запослених на неодређено време | Број запослених на одређено време |
|------------|---------------------------------|------------------------------------|-----------------|--|-------------------------------------|-----------------------------------|
| 1          | Сектор за финансије             | 14                                 |                 | 14                                       | 10                                  | 4                                 |
| 2          | Сектор за газ.шумама            | 37                                 |                 | 60                                       | 54                                  | 6                                 |
| 3          |                                 |                                    |                 |  |                                     |                                   |
| 4          |                                 |                                    |                 |  |                                     |                                   |
| 5          |                                 |                                    |                 |  |                                     |                                   |
| 6          |                                 |                                    |                 |  |                                     |                                   |
| 7          |                                 |                                    |                 |  |                                     |                                   |
| 8          |                                 |                                    |                 |  |                                     |                                   |
| 9          |                                 |                                    |                 |  |                                     |                                   |
| 10         |                                 |                                    |                 |  |                                     |                                   |
| 11         |                                 |                                    |                 |  |                                     |                                   |
| 12         |                                 |                                    |                 |  |                                     |                                   |
| 13         |                                 |                                    |                 |  |                                     |                                   |
| 14         |                                 |                                    |                 |  |                                     |                                   |
| 15         |                                 |                                    |                 |  |                                     |                                   |
| 16         |                                 |                                    |                 |  |                                     |                                   |
| 17         |                                 |                                    |                 |  |                                     |                                   |
| 18         |                                 |                                    |                 |  |                                     |                                   |
| 19         |                                 |                                    |                 |  |                                     |                                   |
| 20         |                                 |                                    |                 |  |                                     |                                   |
| 21         |                                 |                                    |                 |  |                                     |                                   |
| ...        |                                 |                                    |                 |  |                                     |                                   |
| УКУПНО:    |                                 | 51                                 |                 | 74                                       | 64                                  | 10                                |

## 6.2. ПЛАНИРАНА СТРУКТУРА ЗАПОСЛЕНИХ

Јавно предузеће "Шуме – Гоч" планира запошљавање 64 запослених на неодређено време, и 10 запослених на одређено време, због повећаног обима посла. У периоду оснивања и почетка рада предузећа, обзиром на природу делатности, појачан је обим посла те изискује додатно ангажовање радника. Укупан број запослених на неодређено време обухвата 63 запослена радника и 1 постављено лице.

Прилог 7.

Квалификациона структура

| Редни број | Опис | Запослени               |                         | Надзорни одбор/Скупштина |                         |
|------------|------|-------------------------|-------------------------|--------------------------|-------------------------|
|            |      | Број на дан 31.12.2019. | Број на дан 31.12.2020. | Број на дан 31.12.2019.  | Број на дан 31.12.2020. |
| 1          | ВСС  | 10                      | 10                      | 3                        | 3                       |
| 2          | ВС   | 4                       | 4                       |                          |                         |
| 3          | ВКВ  | 3                       | 3                       |                          |                         |
| 4          | ССС  | 36                      | 36                      |                          |                         |
| 5          | КВ   | 8                       | 8                       |                          |                         |
| 6          | ПК   | 3                       | 3                       |                          |                         |
| 7          | НК   | 10                      | 10                      |                          |                         |
| УКУПНО     |      | 74                      | 74                      | 3                        | 3                       |

Старосна структура

| Редни број       | Опис         | Број запослених 31.12.2019. | Број запослених 31.12.2020. |
|------------------|--------------|-----------------------------|-----------------------------|
| 1                | До 30 година | 5                           | 5                           |
| 2                | 30 до 40     | 11                          | 11                          |
| 3                | 40 до 50     | 34                          | 34                          |
| 4                | 50 до 60     | 16                          | 16                          |
| 5                | Преко 60     | 8                           | 8                           |
| УКУПНО           |              | 74                          | 74                          |
| Просечна старост |              |                             |                             |

Структура по полу

| Редни број | Опис   | Запослени               |                         | Надзорни одбор/Скупштина |                         |
|------------|--------|-------------------------|-------------------------|--------------------------|-------------------------|
|            |        | Број на дан 31.12.2019. | Број на дан 31.12.2020. | Број на дан 31.12.2019.  | Број на дан 31.12.2020. |
| 1          | Мушки  | 59                      | 59                      | 3                        | 3                       |
| 2          | Женски | 15                      | 15                      |                          |                         |
| УКУПНО     |        | 74                      | 74                      | 3                        | 3                       |

Структура по времену у радном односу

| Редни број | Опис        | Број запослених 31.12.2019. | Број запослених 31.12.2020. |
|------------|-------------|-----------------------------|-----------------------------|
| 1          | До 5 година | 5                           | 5                           |
| 2          | 5 до 10     | 8                           | 8                           |
| 3          | 10 до 15    | 8                           | 8                           |
| 4          | 15 до 20    | 10                          | 10                          |
| 5          | 20 до 25    | 24                          | 24                          |
| 6          | 25 до 30    | 6                           | 6                           |
| 7          | 30 до 35    | 8                           | 8                           |
| 8          | Преко 35    | 5                           | 5                           |
| УКУПНО     |             | 74                          | 74                          |



6.3. ДИНАМИКА ЗАПОШЉАВАЊА

| Р. бр. | Основ одлива/пријема кадрова                   | Број запослених | Р. бр. | Основ одлива/пријема кадрова                   | Број запослених |
|--------|--|-----------------|--------|--|-----------------|
|        | Стање на дан 31.12.2019. године                | 74              |        | Стање на дан 30.06.2020. године                | 74              |
|        | Одлив кадрова у периоду<br>01.01.-31.03.2020.  | 2               |        | Одлив кадрова у периоду<br>01.07.-30.09.2020.  |                 |
| 1      | навести основ престанак уговора на одређено    | 2               | 1      | навести основ                                  |                 |
| 2      |  |                 | 2      |  |                 |
| 3      |  |                 | 3      |  |                 |
| 4      |  |                 | 4      |  |                 |
|        | Пријем кадрова у периоду<br>01.01.-31.03.2020. | 2               |        | Пријем кадрова у периоду<br>01.07.-30.09.2020. |                 |
| 1      | навести основ продужетак уговора на одређено   | 2               | 1      | навести основ                                  |                 |
| 2      |  |                 | 2      |  |                 |
|        | Стање на дан 31.03.2020. године                | 74              |        | Стање на дан 30.09.2020. године                | 74              |
| Р. бр. | Основ одлива/пријема кадрова                   | Број запослених | Р. бр. | Основ одлива/пријема кадрова                   | Број запослених |
|        | Стање на дан 31.03.2020. године                | 74              |        | Стање на дан 30.09.2020. године                | 74              |
|        | Одлив кадрова у периоду<br>01.04.-30.06.2020.  |                 |        | Одлив кадрова у периоду<br>01.10.-31.12.2020.  |                 |
| 1      | навести основ                                  |                 | 1      | навести основ                                  |                 |
| 2      |  |                 | 2      |  |                 |
| 3      |  |                 | 3      |  |                 |
| 4      |  |                 | 4      |  |                 |
|        | Пријем кадрова у периоду<br>01.04.-30.06.2020. |                 |        | Пријем кадрова у периоду<br>01.10.-31.12.2020. |                 |
| 1      | навести основ                                  |                 | 1      | навести основ                                  |                 |
| 2      |  |                 | 2      |  |                 |
|        | Стање на дан 30.06.2020. године                | 74              |        | Стање на дан 31.12.2020. године                | 74              |



## 6.4. ИСПЛАЋЕНЕ ЗАРАДЕ У 2019.ГОДИНИ И ПЛАНИРАНЕ У 2020. ГОДИНИ

Прилог 9.

Исплаћена маса за зараде, број запослених и просечна зарада по месецима за 2019. годину\* - Бруто 1

| Исплата по месецима 2019. | УКУПНО          |             |                 | СТАРОЗАПОСЛЕНИ** |             |                 | НОВОЗАПОСЛЕНИ   |             |                 | ПОСЛОВОДСТВО    |             |                 |
|---------------------------|-----------------|-------------|-----------------|------------------|-------------|-----------------|-----------------|-------------|-----------------|-----------------|-------------|-----------------|
|                           | Број запослених | Маса зарада | Просечна зарада | Број запослених  | Маса зарада | Просечна зарада | Број запослених | Маса зарада | Просечна зарада | Број запослених | Маса зарада | Просечна зарада |
|                           |                 |             |                 |                  |             |                 |                 |             |                 |                 |             |                 |
| I                         | 74              | 4.808.223   | 64.976          | 73               | 4.675.808   | 64.052          |                 |             |                 |                 |             |                 |
| II                        | 74              | 4.349.542   | 58.778          | 73               | 4.232.985   | 57.986          |                 |             |                 | 1               | 132.415     | 132.415         |
| III                       | 74              | 4.555.736   | 61.564          | 73               | 4.433.008   | 60.726          |                 |             |                 | 1               | 116.557     | 116.557         |
| IV                        | 74              | 4.636.048   | 62.649          | 73               | 4.509.255   | 61.771          |                 |             |                 | 1               | 122.728     | 122.728         |
| V                         | 74              | 4.906.842   | 66.309          | 73               | 4.773.910   | 65.396          |                 |             |                 | 1               | 126.793     | 126.793         |
| VI                        | 74              | 4.514.575   | 61.008          | 73               | 4.399.937   | 60.273          |                 |             |                 | 1               | 132.932     | 132.932         |
| VII                       | 74              | 4.979.632   | 67.292          | 73               | 4.845.176   | 66.372          |                 |             |                 | 1               | 114.638     | 114.638         |
| VIII                      | 74              | 4.514.575   | 61.008          | 73               | 4.372.591   | 59.899          |                 |             |                 | 1               | 134.456     | 134.456         |
| IX                        | 74              | 4.555.736   | 61.564          | 73               | 4.420.910   | 60.560          |                 |             |                 | 1               | 141.984     | 141.984         |
| X                         | 74              | 4.349.542   | 58.778          | 73               | 4.211.648   | 57.694          |                 |             |                 | 1               | 134.826     | 134.826         |
| XI                        | 74              | 4.617.044   | 62.392          | 73               | 4.479.150   | 61.358          |                 |             |                 | 1               | 137.894     | 137.894         |
| XII                       | 74              | 4.617.044   | 62.392          | 73               | 4.479.150   | 61.358          |                 |             |                 | 1               | 137.894     | 137.894         |
| УКУПНО                    |                 | 55.404.539  |                 |                  | 53.833.528  |                 |                 |             |                 | 1               | 137.894     | 137.894         |
| ПРО СЕК                   | 74              | 4.617.045   | 62.392          | 73               | 4.486.127   | 61.454          |                 |             |                 | 1               | 1.571.011   | 1.571.011       |
|                           |                 |             |                 |                  |             |                 |                 |             |                 | 1               | 130.918     | 130.918         |

\* исплата са проценом до краја године

\*\* старозапослени у 2019. години су они запослени који су били у радном односу у децембру 2018. године

Планирана маса за зараде, број запослених и просечна зарада по месецима за 2020. годину - Бруто 1

| План по месецима 2020. | УКУПНО          |             |                 | СТАРОЗАПОСЛЕНИ* |             |                 | НОВОЗАПОСЛЕНИ   |             |                 | ПОСЛОВОДСТВО    |             |                 |
|------------------------|-----------------|-------------|-----------------|-----------------|-------------|-----------------|-----------------|-------------|-----------------|-----------------|-------------|-----------------|
|                        | Број запослених | Маса зарада | Просечна зарада | Број запослених | Маса зарада | Просечна зарада | Број запослених | Маса зарада | Просечна зарада | Број запослених | Маса зарада | Просечна зарада |
|                        |                 |             |                 |                 |             |                 |                 |             |                 |                 |             |                 |
| I                      | 74              | 5.015.170   | 67.773          | 73              | 4.867.836   | 66.683          |                 |             |                 | 1               | 147.334     | 147.334         |
| II                     | 74              | 5.015.170   | 67.773          | 73              | 4.867.836   | 66.683          |                 |             |                 | 1               | 147.334     | 147.334         |
| III                    | 74              | 5.015.169   | 67.773          | 73              | 4.867.835   | 66.683          |                 |             |                 | 1               | 147.334     | 147.334         |
| IV                     | 74              | 5.015.169   | 67.773          | 73              | 4.867.835   | 66.683          |                 |             |                 | 1               | 147.334     | 147.334         |
| V                      | 74              | 5.015.169   | 67.773          | 73              | 4.867.835   | 66.683          |                 |             |                 | 1               | 147.334     | 147.334         |
| VI                     | 74              | 5.015.169   | 67.773          | 73              | 4.867.835   | 66.683          |                 |             |                 | 1               | 147.334     | 147.334         |
| VII                    | 74              | 5.015.169   | 67.773          | 73              | 4.867.835   | 66.683          |                 |             |                 | 1               | 147.334     | 147.334         |
| VIII                   | 74              | 5.015.169   | 67.773          | 73              | 4.867.835   | 66.683          |                 |             |                 | 1               | 147.334     | 147.334         |
| IX                     | 74              | 5.015.169   | 67.773          | 73              | 4.867.835   | 66.683          |                 |             |                 | 1               | 147.334     | 147.334         |
| X                      | 74              | 5.015.169   | 67.773          | 73              | 4.867.835   | 66.683          |                 |             |                 | 1               | 147.334     | 147.334         |
| XI                     | 74              | 5.015.169   | 67.773          | 73              | 4.867.835   | 66.683          |                 |             |                 | 1               | 147.334     | 147.334         |
| XII                    | 74              | 5.015.169   | 67.773          | 73              | 4.867.835   | 66.683          |                 |             |                 | 1               | 147.334     | 147.334         |
| УКУПНО                 |                 | 60.182.030  |                 |                 | 58.414.022  |                 |                 |             |                 | 1               | 147.334     | 147.334         |
| ПРО СЕК                | 74              | 5.015.169   | 67.773          | 73              | 4.867.835   | 66.683          |                 |             |                 | 1               | 1.768.008   |                 |
|                        |                 |             |                 |                 |             |                 |                 |             |                 | 1               | 147.334     | 147.334         |

\* старозапослени у 2020. години су они запослени који су били у радном односу у предузећу у децембру 2019. године



Планирана маса за зараде увећана за доприносе на зараде, број запослених и просечна зарада по месецима за 2020. годину - Бруто 2

у динарима

| План по месецима 2020. | УКУПНО          |             |                 | СТАРОЗАПОСЛЕНИ* |             |                 | НОВОЗАПОСЛЕНИ   |             |                 | ПОСЛОВОДСТВО    |             |                 |
|------------------------|-----------------|-------------|-----------------|-----------------|-------------|-----------------|-----------------|-------------|-----------------|-----------------|-------------|-----------------|
|                        | Број запослених | Маса зарада | Просечна зарада | Број запослених | Маса зарада | Просечна зарада | Број запослених | Маса зарада | Просечна зарада | Број запослених | Маса зарада | Просечна зарада |
| I                      | 74              | 5.875.271   | 79.396          | 73              | 5.702.669   | 78.119          |                 |             |                 | 1               | 172.602     | 172.602         |
| II                     | 74              | 5.875.271   | 79.396          | 73              | 5.702.669   | 78.119          |                 |             |                 | 1               | 172.602     | 172.602         |
| III                    | 74              | 5.875.271   | 79.396          | 73              | 5.702.669   | 78.119          |                 |             |                 | 1               | 172.602     | 172.602         |
| IV                     | 74              | 5.875.271   | 79.396          | 73              | 5.702.669   | 78.119          |                 |             |                 | 1               | 172.602     | 172.602         |
| V                      | 74              | 5.875.271   | 79.396          | 73              | 5.702.669   | 78.119          |                 |             |                 | 1               | 172.602     | 172.602         |
| VI                     | 74              | 5.875.271   | 79.396          | 73              | 5.702.669   | 78.119          |                 |             |                 | 1               | 172.602     | 172.602         |
| VII                    | 74              | 5.875.271   | 79.396          | 73              | 5.702.669   | 78.119          |                 |             |                 | 1               | 172.602     | 172.602         |
| VIII                   | 74              | 5.875.271   | 79.396          | 73              | 5.702.669   | 78.119          |                 |             |                 | 1               | 172.602     | 172.602         |
| IX                     | 74              | 5.875.271   | 79.396          | 73              | 5.702.669   | 78.119          |                 |             |                 | 1               | 172.602     | 172.602         |
| X                      | 74              | 5.875.271   | 79.396          | 73              | 5.702.669   | 78.119          |                 |             |                 | 1               | 172.602     | 172.602         |
| XI                     | 74              | 5.875.271   | 79.396          | 73              | 5.702.669   | 78.119          |                 |             |                 | 1               | 172.602     | 172.602         |
| XII                    | 74              | 5.875.271   | 79.396          | 73              | 5.702.669   | 78.119          |                 |             |                 |                 | 2.071.224   |                 |
| УКУПНО                 |                 | 70.503.252  |                 |                 | 68.432.028  |                 |                 |             |                 | 1               | 172.602     | 172.602         |
| ПРОСЕК                 | 74              | 5.875.271   | 79.396          | 73              | 5.702.669   | 78.119          |                 |             |                 |                 |             |                 |

\*старозапослени у 2020. години су они запослени који су били у радном односу у предузећу у децембру 2019. године

Прилог 9а

ПЛАН ОБРАЧУНА И ИСПЛАТЕ ЗАРАДА И УПЛАТА У БУЏЕТ ЗА 2020. ГОДИНУ

у динарима

| Месец  | Исплаћен Бруто 2 у 2019. години | Износ уплате у буџет у 2019. години | Планиран Бруто 2 у 2020. години пре примене закона** | Планиран Бруто 2 у 2020. години после примене закона** | Планирани износ уплате у буџет у 2020. години |
|--------|---------------------------------|-------------------------------------|--|--|---|
|        | 1                               | 2                                   | 3  | 4  | (3-4)   |
| I      |                                 |                                     |  |  |   |
| II     |                                 |                                     |  |  |   |
| III    |                                 |                                     |  |  |   |
| IV     |                                 |                                     |  |  |   |
| V      |                                 |                                     |  |  |   |
| VI     |                                 |                                     |  |  |   |
| VII    |                                 |                                     |  |  |   |
| VIII   |                                 |                                     |  |  |   |
| IX     |                                 |                                     |  |  |   |
| X      |                                 |                                     |  |  |   |
| XI     |                                 |                                     |  |  |   |
| XII    |                                 |                                     |  |  |   |
| УКУПНО |                                 |                                     |  |  |   |

\*\*Закон о привременом уређивању основица за обрачун и исплату плата, односно зарада и других сталних примања код корисника јавних средстава

### Распон исплаћених и планираних зарада

у динарима

|                            |                | Исплаћена у 2019. години |           | Планирана у 2020. години |           |
|----------------------------|----------------|--------------------------|-----------|--------------------------|-----------|
|                            |                | Бруто 1                  | Нето      | Бруто 1                  | Нето      |
| Запослени без пословодства | Најнижа зарада | 53.891,00                | 39.308,00 | 54.791,72                | 40.039,00 |
|                            | Највиша зарада | 79.767,00                | 57.245,00 | 94.793,00                | 68.080,00 |
| Пословодство               | Најнижа зарада | 132.415,00               | 89.353,00 | 147.334,00               | 97.911,00 |
|                            | Највиша зарада | 132.415,00               | 89.353,00 | 147.334,00               | 97.911,00 |

### 6.5. НАКНАДЕ ЧЛАНОВИМА НАДЗОРНОГ ОДБОРА

Председник и чланови надзорног одбора имају право на одговарајућу накнаду за рад у надзорном одбору. Висину накнаде утврђује оснивач, на основу извештаја о степену реализације програма пословања јавног предузећа. Председнику Надзорног одбора исплаћује се накнада у висини од 3.700,00 динара по одржаној седници. За члана Надзорног одбора исплаћује се накнада у висини 2.500,00 динара по одржаној седници. Наведене накнаде се обрачунавају у периоду важења Програма пословања а у складу са финансијским могућностима предузећа.

### Накнаде Надзорног одбора / Скупштине у нето износу

Прилог 10.

у динарима

| Месец  | Надзорни одбор / Скупштина - реализација 2019. година |                     |               |              | Надзорни одбор / Скупштина - план 2020. година |                     |               |              |
|--------|---|---------------------|---------------|--------------|--|---------------------|---------------|--------------|
|        | Укупан износ  | Накнада председника | Накнада члана | Број чланова | Укупан износ                                   | Накнада председника | Накнада члана | Број чланова |
|        | 1+(2*3)   | 1                   | 2             | 3            | 1+(2*3)  | 1                   | 2             | 3            |
| I      | 17.400  | 7.400               | 5.000         | 2            | 17.400   | 7.400               | 5.000         | 2            |
| II     | 17.400  | 7.400               | 5.000         | 2            | 17.400   | 7.400               | 5.000         | 2            |
| III    | 17.400  | 7.400               | 5.000         | 2            | 17.400   | 7.400               | 5.000         | 2            |
| IV     | 17.400  | 7.400               | 5.000         | 2            | 17.400   | 7.400               | 5.000         | 2            |
| V      | 17.400  | 7.400               | 5.000         | 2            | 17.400   | 7.400               | 5.000         | 2            |
| VI     | 17.400  | 7.400               | 5.000         | 2            | 17.400   | 7.400               | 5.000         | 2            |
| VII    | 17.400  | 7.400               | 5.000         | 2            | 17.400   | 7.400               | 5.000         | 2            |
| VIII   | 17.400  | 7.400               | 5.000         | 2            | 17.400   | 7.400               | 5.000         | 2            |
| IX     | 17.400  | 7.400               | 5.000         | 2            | 17.400   | 7.400               | 5.000         | 2            |
| X      | 17.400  | 7.400               | 5.000         | 2            | 17.400   | 7.400               | 5.000         | 2            |
| XI     | 17.400  | 7.400               | 5.000         | 2            | 17.400   | 7.400               | 5.000         | 2            |
| XII    | 17.400  | 7.400               | 5.000         | 2            | 17.400   | 7.400               | 5.000         | 2            |
| УКУПНО | 208.800   |                     |               |              | 208.800  |                     |               |              |
| ПРОСЕК |   |                     |               |              |  |                     |               |              |



## Накнаде Надзорног одбора / Скупштине у бруто износу

у динарима

| Месец  | Надзорни одбор / Скупштина - реализација 2019. година |                     |               |              |                | Надзорни одбор / Скупштина - план 2020. година |                     |               |              |                |
|--------|---|---------------------|---------------|--------------|----------------|--|---------------------|---------------|--------------|----------------|
|        | Укупан износ  | Накнада председника | Накнада члана | Број чланова | Уплата у буџет | Укупан износ                                   | Накнада председника | Накнада члана | Број чланова | Уплата у буџет |
|        | 1+(2*3)   | 1                   | 2             | 3            | 4              | 1+(2*3)  | 1                   | 2             | 3            | 4              |
| I      | 24.820  | 10.540              | 7.140         | 2            |                | 24.820   | 10.540              | 7.140         | 2            |                |
| II     | 24.820  | 10.540              | 7.140         | 2            |                | 24.820   | 10.540              | 7.140         | 2            |                |
| III    | 24.820  | 10.540              | 7.140         | 2            |                | 24.820   | 10.540              | 7.140         | 2            |                |
| IV     | 24.820  | 10.540              | 7.140         | 2            |                | 24.820   | 10.540              | 7.140         | 2            |                |
| V      | 24.820  | 10.540              | 7.140         | 2            |                | 24.820   | 10.540              | 7.140         | 2            |                |
| VI     | 24.820  | 10.540              | 7.140         | 2            |                | 24.820   | 10.540              | 7.140         | 2            |                |
| VII    | 24.820  | 10.540              | 7.140         | 2            |                | 24.820   | 10.540              | 7.140         | 2            |                |
| VIII   | 24.820  | 10.540              | 7.140         | 2            |                | 24.820   | 10.540              | 7.140         | 2            |                |
| IX     | 24.820  | 10.540              | 7.140         | 2            |                | 24.820   | 10.540              | 7.140         | 2            |                |
| X      | 24.820  | 10.540              | 7.140         | 2            |                | 24.820   | 10.540              | 7.140         | 2            |                |
| XI     | 24.820  | 10.540              | 7.140         | 2            |                | 24.820   | 10.540              | 7.140         | 2            |                |
| XII    | 24.820  | 10.540              | 7.140         | 2            |                | 24.820   | 10.540              | 7.140         | 2            |                |
| УКУПНО | 297.840   |                     |               |              |                | 297.840  |                     |               |              |                |
| ПРОСЕК |   |                     |               |              |                |  |                     |               |              |                |

## 7. ЗАДУЖЕНОСТ

### 7.1. КРЕДИТНА ЗАДУЖЕНОСТ

**Предузеће не планира кредитно задуживање током 2020. године**



## 8. ПЛАНИРАНЕ НАБАВКЕ

Прилог 13.

### ПЛАНИРАНА ФИНАНСИЈСКА СРЕДСТВА ЗА НАБАВКУ ДОБАРА, РАДОВА И УСЛУГА

у динарима

| Редни број                            | ПОЗИЦИЈА                             | Реализација<br>(процена) у 2019.<br>години | План<br>01.01-31.03.2020. | План<br>01.01-30.06.2020. | План<br>01.01-30.09.2020. | План<br>01.01-31.12.2020. |
|---------------------------------------|--------------------------------------|--|---------------------------|---------------------------|---------------------------|---------------------------|
| <b>Добра</b>                          |                                      |  |                           |                           |                           |                           |
| 1.                                    | Материјал                            | 2.584.325                                  | 625.000                   | 1.250.000                 | 1.875.000                 | 2.500.000                 |
| 2.                                    | Ауго-гуме                            | 146.416                                    | 50.000                    | 100.000                   | 150.000                   | 200.000                   |
| 3.                                    | Ситан инвентар                       | 817.681                                    | 125.000                   | 250.000                   | 375.000                   | 500.000                   |
| 4.                                    | Канцелариски материјал               | 398.234                                    | 100.000                   | 200.000                   | 300.000                   | 400.000                   |
| 5.                                    | Резервни делови                      | 930.487                                    | 150.000                   | 300.000                   | 450.000                   | 600.000                   |
| 6.                                    | ХТЗ                                  | 2.060.494                                  | 50.000                    | 900.000                   | 1.200.000                 | 2.000.000                 |
| 7.                                    | Гориво и мазиво                      | 3.600.000                                  | 962.500                   | 1.925.000                 | 2.887.500                 | 3.850.000                 |
| 8.                                    | Набавка опреме                       | 3.843.617                                  | 897.500                   | 1.300.000                 | 1.950.000                 | 2.600.000                 |
| 9.                                    |                                      |  |                           |                           |                           |                           |
| ...                                   |                                      |  |                           |                           |                           |                           |
| <b>Укупно добра:</b>                  |                                      | 14.381.254                                 | 2.960.000                 | 6.225.000                 | 9.187.500                 | 12.650.000                |
| <b>Услуге</b>                         |                                      |  |                           |                           |                           |                           |
| 1                                     | Сеча и превлачење дрвних сортимената | 17.360.802                                 | 2.333.000                 | 8.333.000                 | 13.000.000                | 17.332.000                |
| 2                                     | Електрична енергија                  | 590.000                                    | 250.000                   | 500.000                   | 750.000                   | 1.000.000                 |
| 3                                     | ПТТ трошкови                         | 683.507                                    | 200.000                   | 400.000                   | 600.000                   | 800.000                   |
| 4                                     | Услуге текућег одржавања             | 1.487.185                                  | 450.000                   | 900.000                   | 1.350.000                 | 1.800.000                 |
| 5                                     | Израда шумских основа                | 2.500.000                                  | 0                         | 2.833.000                 | 5.666.000                 | 8.500.000                 |
| 6                                     | Здравствени преглед                  | 0  |                           | 40.000                    |                           | 80.000                    |
| 7                                     | Трошкови превоза                     | 231.200                                    | 100.000                   | 200.000                   | 300.000                   | 400.000                   |
| 8                                     | Трошкови осигурања                   | 459.108                                    | 100.000                   | 200.000                   | 300.000                   | 400.000                   |
| 9                                     | Трошкови ревизије                    | 177.750                                    | 50.000                    | 100.000                   | 150.000                   | 200.000                   |
| ...                                   |                                      |  |                           |                           |                           |                           |
| <b>Укупно услуге:</b>                 |                                      | 23.489.552                                 | 3.483.000                 | 13.506.000                | 22.116.000                | 30.512.000                |
| <b>Радови</b>                         |                                      |  |                           |                           |                           |                           |
| 1                                     |                                      |  |                           |                           |                           |                           |
| 2                                     |                                      |  |                           |                           |                           |                           |
| ...                                   |                                      |  |                           |                           |                           |                           |
| <b>Укупно радови:</b>                 |                                      |  |                           |                           |                           |                           |
| <b>УКУПНО = ДОБРА + УСЛУГЕ+РАДОВИ</b> |                                      | 37.870.806                                 | 6.443.000                 | 19.731.000                | 31.303.500                | 43.162.000                |





## 9. ПЛАН ИНВЕСТИЦИЈА

Током 2020.године предузеће не планира инвестиције

Прилог 14.

у 000 динара

| Година заврешта финансирања пројекта | Укупна вредност пројекта | Реализовано закључно са 31.12.2019. године | Структура финансирања             | Износ према плану финансирања | План 2020. година      |                        |                        |                        | План 2021. година | План 2022. година |
|--------------------------------------|--------------------------|--|-----------------------------------|-------------------------------|------------------------|------------------------|------------------------|------------------------|-------------------|-------------------|
|                                      |                          |  |                                   |                               | План 01.01-31.03.2020. | План 01.01-30.06.2020. | План 01.01-30.09.2020. | План 01.01-31.12.2020. |                   |                   |
|                                      |                          |  | Сопствена средства                |                               |                        |                        |                        |                        |                   |                   |
|                                      |                          |  | Позамљена средства                |                               |                        |                        |                        |                        |                   |                   |
|                                      |                          |  | Средства буџета (по категоријама) |                               |                        |                        |                        |                        |                   |                   |
|                                      |                          |  | Остало                            |                               |                        |                        |                        |                        |                   |                   |
|                                      |                          |  | Укупно                            |                               |                        |                        |                        |                        |                   |                   |
|                                      |                          |  | Сопствена средства                |                               |                        |                        |                        |                        |                   |                   |
|                                      |                          |  | Позамљена средства                |                               |                        |                        |                        |                        |                   |                   |
|                                      |                          |  | Средства буџета (по категоријама) |                               |                        |                        |                        |                        |                   |                   |
|                                      |                          |  | Остало                            |                               |                        |                        |                        |                        |                   |                   |
|                                      |                          |  | Укупно                            |                               |                        |                        |                        |                        |                   |                   |
|                                      |                          |  | Сопствена средства                |                               |                        |                        |                        |                        |                   |                   |
|                                      |                          |  | Позамљена средства                |                               |                        |                        |                        |                        |                   |                   |
|                                      |                          |  | Средства буџета (по категоријама) |                               |                        |                        |                        |                        |                   |                   |
|                                      |                          |  | Остало                            |                               |                        |                        |                        |                        |                   |                   |
|                                      |                          |  | Укупно                            |                               |                        |                        |                        |                        |                   |                   |
|                                      |                          |  | Сопствена средства                |                               |                        |                        |                        |                        |                   |                   |
|                                      |                          |  | Позамљена средства                |                               |                        |                        |                        |                        |                   |                   |
|                                      |                          |  | Средства буџета (по категоријама) |                               |                        |                        |                        |                        |                   |                   |
|                                      |                          |  | Остало                            |                               |                        |                        |                        |                        |                   |                   |
|                                      |                          |  | Укупно                            |                               |                        |                        |                        |                        |                   |                   |



## 10. КРИТЕРИЈУМИ ЗА КОРИШЋЕЊЕ СРЕДСТАВА ЗА ПОСЕБНЕ НАМЕНЕ

Прилог 15.

### СРЕДСТВА ЗА ПОСЕБНЕ НАМЕНЕ

у динарима

| Редни број | Позиција               | План 2019. година | Реализација (процена) 2019. година | План 01.01-31.03.2020. | План 01.01-30.06.2020. | План 01.01-30.09.2020. | План 01.01-31.12.2020. |
|------------|------------------------|-------------------|------------------------------------|------------------------|------------------------|------------------------|------------------------|
| 1.         | Спонзорство            |                   |                                    |                        |                        |                        |                        |
| 2.         | Донације               |                   |                                    |                        |                        |                        |                        |
| 3.         | Хуманитарне активности |                   | 100.000                            |                        |                        |                        |                        |
| 4.         | Спортеке активности    |                   |                                    |                        |                        |                        |                        |
| 5.         | Репрезентација         | 500.000           | 501.401                            | 200.000                | 300.000                | 400.000                | 600.000                |
| 6.         | Реклама и пропаганда   |                   |                                    |                        |                        |                        |                        |
| 7.         | Остало                 |                   |                                    |                        |                        |                        |                        |

Предузеће је у 2019. години исплатило помоћ за два оболела детета са територије Општине Врњачка Бања а на основу одлуке Надзорног одбора.