

ЈАВНО ПРЕДУЗЕЋЕ ЗА ГАЗДОВАЊЕ ЗАШТИТНИМ ШУМАМА "ШУМЕ-ГОЧ"  
ВРЊАЧКА БАЊА

ПРЕДЛОГ

***ПРОГРАМ ПОСЛОВАЊА ЈАВНОГ ПРЕДУЗЋА ЗА ГАЗДОВАЊЕ  
ЗАШТИТНИМ ШУМАМА "ШУМЕ ГОЧ" ВРЊАЧКА БАЊА  
ЗА 2016 ГОДИНУ***

**ПОСЛОВНО ИМЕ:** ЈАВНО ПРЕДУЗЕЋЕ ЗА ГАЗДОВАЊЕ ЗАШТИТНИМ ШУМАМА "ШУМЕ-ГОЧ"

**СЕДИШТЕ:** ЖИКЕ ВАЉАРЕВИЋА 1 ВРЊАЧКА БАЊА

**ПРЕТЕЖНА ДЕЛАТНОСТ:** УЗГОЈ И ИСКОРИШЋЕЊЕ ШУМА

**МАТИЧНИ БРОЈ:**

**ПИБ:**

**ЈБК:**

**НАДЛЕЖНИ ОРГАН ЈЕДИНИЦЕ ЛОКАЛНЕ САМОУПРАВЕ:** СКУПШТИНА ОПШТИНЕ  
ВРЊАЧКА БАЊА

ВРЊАЧКА БАЊА

<b>НАЗИВ ЕЛАБОРАТА</b>	<b><i>ПРОГРАМ ПОСЛОВАЊА ЈП ЗА ГАЗДОВАЊЕ ЗАШТИТНИМ ШУМАМА "ШУМЕ – ГОЧ" ВРЊАЧКА БАЊА ЗА 2016.ГОДИНУ</i></b>
<b>ДИРЕКТОР ИВИЦА ЛАЗАРЕВИЋ</b>	
<b>ДОКУМЕНТАЦИЈУ ОБРАДИО</b>	

## САДРЖАЈ

<b>1. МИСИЈА, ВИЗИЈА, ЦИЉЕВИ.....</b>	<b>3</b>
<b>2. ОРГАНИЗАЦИОНА СТРУКТУРА-ШЕМА.....</b>	<b>10</b>
<b>3. ОСНОВ ЗА ИЗРАДУ ПРОГРАМА ПОСЛОВАЊА ЗА 2016.ГОДИНУ.....</b>	<b>11</b>
<b>4. ФИЗИЧКИ ОБИМ АКТИВНОСТИ ЗА 2016.ГОДИНУ.....</b>	<b>12</b>
<b>5. ФИНАНСИЈСКЕ ПРОЈЕКЦИЈЕ.....</b>	<b>18</b>
<b>6. ПОЛИТИКА ЗАРАДА.....</b>	<b>39</b>
<b>7. ИНВЕСТИЦИЈЕ.....</b>	<b>48</b>
<b>8. ЗАДУЖЕНОСТ.....</b>	<b>50</b>
<b>9. ПЛАНИРАНА ФИНАНСИЈСКА СРЕДСТВА ЗА НАБАВКУ ДОБАРА, УСЛУГА И РАДОВА ЗА ОБАВЉАЊЕ ДЕЛАТНОСТИ, ТЕКУЋЕ И ИНВЕСТИЦИОНО ОДРЖАВАЊЕ И СРЕДСТВА ЗА ПОСЕБНЕ НАМЕНЕ.....</b>	<b>51</b>
<b>10. ЦЕНЕ.....</b>	<b>53</b>
<b>11. УПРАВЉАЊЕ РИЗИЦИМА.....</b>	<b>61</b>

# **1. МИСИЈА,ВИЗИЈА, ЦИЉЕВИ**

## **МИСИЈА, ВИЗИЈА ЦИЉЕВИ**

### **1. МИСИЈА**

Општина Врњачка Бања спада у категорију средње развијених општина у Републици Србији. Простире се на површини од 239 км<sup>2</sup> и састоји се од 14 насеља.

У циљу обављања делатности од општег интереса, односно обезбеђивања трајног обављања, развоја, унапређивања, заштите, очувања и повећања вредности и опште корисних функција заштитних шума које су од виталног интереса за живот и будући развој општине Врњачка Бања, а које припадају Југозападној шумској области и које су Одлуком Скупштине општине Врњачка Бања бр. 322-71/86-1 од 28.02.1986.године проглашене за заштитне шуме, а налазе се на територији општине Врњачка Бања са газдинским јединицама: Врњачка Бања, Гоч-Станишинци, Гоч-Селиште и Грачац, Скупштина општине Врњачка Бања је основала Јавно предузеће за газдовање заштитним шумама Врњачке Бање „Шуме – Гоч“ Врњачка Бања одлуком број 020-96/16 од 23.06.2016.године.

ЈП „Шуме – Гоч“ Врњачка Бања у организационом и пословном погледу има двоструку мисију. Прва и основна је јавна мисија предузећа, која се огледа у обавези трајног обављања, развоја, унапређивања, заштите, очувања и повећања вредности и опште корисних функција заштитних шума које су од виталног интереса за живот и будући развој општине Врњачка Бања, а из ког разлога је исто примарно и основано. Очување биодиверзитета, заштита земљишта и вода, обнову, заштиту, негу, подизање нових шума и коришћење шума и шумског земљишта, као и друге активности за одржавање и унапређење функција шума, са посебним нагласком на заштитну функцију земљишта и вода су такође приоритети и чине део јавне мисије предузећа. Друга је привредна мисија предузећа која се односи на обавезу предузећа да оствари позитиван финансијски резултат и својим пословањем обезбеди услове за остваривање напред поменуте јавне мисије предузећа, као и да одржава стандард запослених.

У остварењу своје мисије ЈП „Шуме – Гоч“ Врњачка Бања ће поступати у складу са одредбама Закона о јавним предузећима ("Сл.гласник РС", бр. 30/2010, 93/2012 и 85/2015), Закона о шумама ("Сл.гласник РС", бр. 30/2010, 93/2012 и 89/2015), Закон о заштити животне средине ("Сл.Гласник, бр 135/2004 36/2009, 36/2009- др закон, 72/2009-др закон, 43/2011 –одлука УС,14/2016) и свим осталим законима и подзаконским актима Републике Србије, уз сталну тенденцију имплементирања и позитивних решења у области одрживог газдовања шумама и шумским земљиштем које примењују остале земље у окружењу и на глобалном нивоу.

### **2. ВИЗИЈА**

Јавно предузеће за газдовање заштитним шумама Врњачке Бање „Шуме - Гоч“ Врњачка Бања има визију да се развија у правцу профитабилне и респектабилне компаније за управљање заштитним шумама Врњачке Бање, при чему ће у свом пословању тежити ка испуњењу свих захтева које проистичу из чињенице да су шуме условно обновљив ресурс, са посебним нагласком на заштитну функцију земљишта и вода. ЈП „Шуме – Гоч“ Врњачка Бања напред наведено намерава да оствари увођењем низом мера.

#### **Мере у функцији очувања и заштите шума:**

1. Извршити просторну реорганизацију шума и шумских станишта у циљу одређивања приоритета заштитних функција и степена заштите, а према садашњем стању ових шума;
2. Израдити екобиолошку основу за заштитне шуме у којој ће се сагледати дејство шумских и травних екосистема. У шумама које су сврстане у узгојне групе деградираних шума где је поремећен екосистем прикупити податке о илувијалној ерозији земљишта ради извођења против ерозионих радова о сливним подручјима. У овим шумама ради обезбеђења од ерозије екобиолошким радовима смањити неконтролисано површинско

- отицање.
3. Хидролошку функцију остварити у свим узгојним групама ових шума, а у оквиру сливних подручја газдинских јединица, у којима је неопходно утврдити површинско, подповршинско отицање, временски и просторни распоред отицања са режимом отицања и квалитетом отекле воде. Узгојним мерама и попуњавањем празнина унутар шума врстама са тањирастим кореновим системом (буква, смрча, јела и др.. где еколошки услови дозвољавају, затим стварањем степенасте спратности од приземног до доминантног слоја» обезбедити присутност воде у састојини и самим тим обогатити површинске и подземне водотоке, а смањити неконтролисано површинско отицање.
  4. Водозаштитну функцију остварити у сливним подручјима која су предвиђена за водоснабдевање Врњачке Бање, узгојним мерама и мерама неге у овим шумама обезбедити присуство шумске флоре јер је она битан фактор у погледу самопречишћавања отеклих вода. Ускладити изградњу саобраћајница (избегавати изградњу падинских путних праваца већ користити гребенске трасе ради смањења седимената у отеклој води. Такође забранити уношење хемикалија у све шуме као и других отпадака који могу довести до поремећаја циркулације измене материја у шуми.

### **Заштита минералних изворишта састоји се у следећем:**

- да се мерама неге у свим узгојним облицима ових шума које гравитирају минералним извориштима обезбеде потпун склоп, шумска стеља и повољне водоваздушне карактеристике земљишта и осталих чинилаца, које ће осигурати противерозиону, хидролошку и водозаштитну функцију ових шума.
- У односу на шуме поред водотока, природних и вештачких водних акумулација изоставити све врсте сече (сем санитарних) ради очувања шумског појаса чија ширина на треба да буде мања од 50 m.

### **Здравствено рекреациона функција остварује се следећим мерама газдовања:**

1. издвојити и по посебном програму уредити делове заштитних шума као парк шуме и просторе за рекреацију. При подмлађивању, обнови и нези мора се посебно посветити пажња ивичним деловима шума. Такође, по посебном третману уредити унутрашње рубове шуме, делове просека, пашњака и видиковце;
  2. Спровести хармоничан систем гајења са високим лишћарима, четинарима и жбуњем, обезбедити просторним распоредом смену старијих састојина летвењака, младика, шумских засада и чистина, обезбедити двостепене или вишестепене састојине са подрастом и пребирним начином газдовања ради остварења рекреативне улоге заштитних шума;
- Овом одлуком се јасно истиче потреба просторне реонијације шума и шумских станишта, а у циљу обезбеђивања хидролошке, водозаштитне и здравствено - рекреативне функције. Иако то самом одлуком није потенцирано на овом месту је целисходно указати на **изражен конфликт водозаштитне и рекреативне функције** о чему се мора водити рачуна при реонијацији простора, установљењу наменских целина и изради планова у њима као и мера за њихово остваривање.

### **Заштита шума од пожара**

Праћење и заштиту шума од пожара треба интензивирати, посебно у критичним месецима (у току лета). У ту сврху, неопходно је поставити табле обавештења и забране ложења ватре и организовати дежурства у циљу благовременог интервенисања.

## План изградње шумских саобраћајница

У складу са садашњом економском ситуацијом и финансијским могућностима ЈП „Шуме - Гоч“ у наредном уређајном периоду не планира се изградња нових шумских путева у овој газдинској јединици, већ само одржавање постојеће путне мреже у функционалном стању (9,0 km тракторских и 25,3 km тврних камионских путева).

### Одлука о зонама и појасевима санитарне заштите око изворишта и других објеката водоснабдевања општине Врњачка Бања

Овом одлуком су утврђене основне мере у циљу заштите минералних извора и утврђене зоне и појасеви санитарне заштите око изворишта и других објеката водоснабдевања као и режими заштите и коришћења у зони изворишта. У циљу јаснијег приказа одређења садржаних у овој Одлуци на овом месту наводимо најзначајније делове:

Око свих изворишта и објеката за снабдевање водом за пиће на територији Општине В. Бања одређују се зоне санитарне заштите, и то:

1. Зона строгог режима (зона непосредне заштите),
2. Зона ограничења (ужа зона заштите) и
3. Зона надзора (шира зона заштите).

Око главних цевовода успостављају се појасеви санитарне заштите чија ширина износи по 2.5 м са сваке стране цевовода. У појасу санитарне заштите није дозвољена изградња објеката нискоградње и високоградње, постављање уређаја и вршење било којих радњи и које могу оштетити и угрозити цевовод.

Зоне строгог режима успостављају се око каптажа, резервоара, бунара, водозавата и филтерских постројења. Зоне строгог режима обезбеђују се оградавањем и закључавањем. Зоне строгог режима резервоара, црпних станица, филтерских постројења, постројења за поправак воде, каптираних извора и бунара, морају да и обухватају површину са полупречником од минимум 10 m од објекта.

Зоне строгог режима око објеката служе искључиво водоснабдевању и није дозвољена никаква друга активност на том подручју. Зоне строгог режима морају бити оградена жичаном оградом у висини од 1 м од тла, прописане густине на металним или бетонским стубовима. У простор зоне строгог режима имају приступ само овлашћена лица која се старају о исправности и безбедности објеката снабдевања водом. Лица која улазе у зоне строгог режима морају бити подвргнута прописним санитарно - здравственим прегледима, и морају носити прописану радну одећу. Површине зона строгог режима, морају бити поплочане или засађене травом, а око самих објеката морају се ископати одговарајући ободни јаркови.

Зоне ограничења успостављају се око изворишта, водозавата и бунара у "Витојевачком пољу". Зоне ограничења означавају се таблама упозорења које постављају организације које управљају водоводима - свака за свој водовод и то у року од месеци од дана ступања на снагу ове Одлуке. Табле упозорења постављају се местимично око утврђених зона ограничења односно на међама тих зона.

Зоне ограничења око природних водотока на којима се налазе водозавати (Врњачка река, Каменичка река, Загржа, Гочка река и Ћелијска река) обухватају појас широк 100 m са сваке стране и то целом дужином притока. Зоне ограничења око каптираних извора и бунара обухватају простор са полупречником од 500 m од граница зона строгог режима.

У зонама ограничења не сме се:

- пробити горњи заштитни слој,
- градити стамбене зграде, уређаји за отклањање отпадних материја,
- чувати стока и живина нити ђубрити земља,
- обављати било каква друга активност којом би се морао загадити водоносни слој и

погоршати квалитет воде.

**У зонама ограничења забрањен је** сваки приступ ради обављања активности експлоатације шума, осим санитарне сече и извлачења дрвета без знања организације која управља водоводом и претходног одобрења органа управе надлежног за водопривреду и шумарство Општине Врњачка Бања. Забрањује се уношење у зоне ограничења течног горива (бензин, нафта), а замена моторног уља, приступ моторних возила и вршење сваке друге активности којом се може изазвати хемијско загађивање површине земљишта, површинских и подземних вода.

**Зона надзора** обухвата подручје које служи као сабирна површина за напајање изворишта бунара и отворених токова. Код површинских захвата са речних токова зона је читав речни слив. У зони надзора врши се инспекцијски надзор, спроводи се санитарни режим у складу са важећим санитарно-хигијенским прописима и спроводе се све опште мере за заштиту од заразних болести. У зони надзора спроводе се и прописане законске мере комуналног уређења и заштите човекове средине.

#### **Забрањује се**

1. прелаз возила, пољопривредних машина, запрега и стоке преко природних водотока, а узводно од места водозавхвата, уколико преко истих нема мостова,
2. обављање свих других активности које би могле изазвати замућење водотока и загађење филтерских постројења,
3. извлачење посечене дрвне масе речним коритима природних водотока на којима су изграђени водозавхати.

На местима укрштања цевовода са канализацијом или путевима, организације које управљају водоводом, дужне су да изврше обележавање и уграде посебно осигурање водовода од евентуалног оштећења. Таква места морају се посебно обележити и означити и у катастарским плановима, просторним и урбанистичким плановима. На местима укрштања водовода са канализацијом, канализација се мора увек поставити на коти нижој у односу на цевовод за најмање 0,50 m, а уколико то није могуће, извршиће се посебно обезбеђење водовода системом "цев у цев" и то по три метра дужине са сваке стране места укрштања.

**Организације које управљају водоводом, вршиће једном годишње испирањем хипер хлорисање цевовода, каптажа, резервоара и других уређаја и објеката водоснабдевања.**

### **Радови на унапређењу рекреативно-туристичког коришћења шума**

Посебним основама газдовања шумама као један од два главна општа циља газдовања шумама дефинисано је:

*„трајно и рационално вишенаменско коришћење простора газдинске јединице сходно дефинисаним приоритетном основном наменом («19»- Заштита вода (водоснабдевања) I“*

На основу општих циљева дефинисани су и посебни циљеви газдовања шумама, а међу њима је и *„здравствено - рекреативно коришћење простора у мери и на начин који не угрожава изворишта вода“*

У складу са овим посебни циљем газдовања Ј.П. “Шуме- Гоч“ планира предузимање радњи на уређењу излетишта, трим стаза и стаза за шетњу, заштиту и уређење локалитета посебних одлика(површина под боровницом( Г.Ј. „Грачац“, одељење 76.) и заштиту стабла ретких врста дрвећа и жбуња као и стабла која се издвајају својим естетским својствима и димензијама. Ове активности су предмет посебних планова.

### **3 ЦИЉЕВИ**

#### **ОПШТИ ЦИЉЕВИ ГАЗДОВАЊА ШУМОМ**

Према важећем Закону о шумама ("Сл.гласник РС", бр. 30/2010, 93/2012 и 89/2015), шуме као добро од општег интереса уживају посебну заштиту и њима се мора газдовати тако, да се трајно одржава и унапређује њихова производна способност, биолошка разноврсност, способност обнављања и виталност и унапређује њихов потенцијал за ублажавање климатских промена, као и њихова економска, еколошка и социјална функција, а да се при томе не причињава штета околним екосистемима.

Општи циљеви газдовања укупним простором и садашњим потенцијалом газдинских јединица су:

- Трајно очување, заштита и унапређење простора и потенцијала газдинске јединице;
- Трајно и рационално вишенаменско коришћење простора газдинске јединице сходно дефинисаним приоритетном основном наменом

Остваривање општих циљева газдовања умногоме зависи од садашњег стања ових шума и од доследне примене узгојних, техничких, уређајних мера које су прописане посебним основама газдовања.

#### **Посебни циљеви газдовања шумама**

Полазећи од прописаних општих циљева газдовања, а уважавајући познате критеријуме за оцену еколошких вредности и карактеристика простора, као и полазећи од конкретног затеченог стања шума, дефинисани су посебни циљеви газдовања, у којима сходно основној намени доминира заштитна компонента у коришћењу простора ове газдинске јединице, а која се састоји у следећем:

- заштита изворишта вода и водотока - I степена (у свим газдинским класама наменске целине „19“, односно на простору целе гадинске јединице), уз истовремену:
- противерозиону заштиту земљишта,
- трајну и максималну производњу техничког дрвета одговарајућег квалитета у мера која не угрожава оптимално коришћење у оквиру основне (водозащитне) намене (у свим газдинским класама наменских целина „19“, односно на простору целе газдинске јединице),
- здравствено - рекреативно коришћење простора у мери и на начин који не угрожава изворишта вода.

Сви набројани циљеви су по значају и интензитету трајања дугорочног карактера.

У оквиру заштитних шума (водоснабдевања и противерозионих) јасно су изражени следећи функционални захтеви и то:

#### **А. Биолошки функционални захтеви**

##### **Високе шуме**

##### **а) дугорочни циљеви:**

- постепено довођење састојина у оптимално стање које ће у потпуности користити потенцијалне могућности станишта у циљу задовољења захтева према шуми као добру од посебног значаја по свим њеним функцијама;
- искључивање и забрана чистих, великоповршинских облика сеча као начина и форме газдовања;
- смањивање процеса подмлађивања на минималну површину, пре свега продужетком опходње у овим (заштитним) шумама;
- формирање вишеспратних структурних облика, а у условима где је то природно могуће посебно нега спрата зеластих и жбунастих јединки.

##### **б) краткорочни циљеви**



- нега младих и средњедобних састојина; нега и обнављање разнодобних и пребирних шума извођењем групично-оплодних и пребирних сеча у обиму који не угрожава заштитни карактер овог комплекса; попуњавање природно обновљивих делова разодобних букових и пребирних састојина јеле и букве.

- **Биотехнички функционални захтеви**

- искључити технологију производње дугачких (тешких) сортимената;
- машине и механизацију у процесу експлоатације свести на минималну потребну меру;
- обавезно у технологији израде шумских сортимената кресати гране и остављати их у састојинама после сече;
- где год станишни услови дозвољавају користити анимално извлачење дрвних сортимената.

- **Технички функционални захтеви**

- густину шумских комуникација свести (у односу на класична схватања оптимелне густине) на неопходан минимум,
- при пројектовању и изградњи трасе шумских путева, а посебно влака максимално прилагођавати конфигурацији терена (праћењу изохипси),
- путеве треба редовно одржавати.

- **Специфични функционални захтеви**

- превентивна заштита шума од појаве шумских штеточина ентомолошког и фитопатолошког порекла, као и од пожара,
- обележавање подручја захваћеног јаком ерозијом директно на терену,
- забранити пашу на целој површини газдинске јединице;

### **Забрањена употреба хемијских средстава.**

У односу на специфичност намене комплекса и, у вези с тим, дефинисане циљеве газдовања шумама, планом гајења шума обухваћени су најнужнији радови којима ће се обезбедити заштитна улога комплекса. Овим планом обухваћени су радови на обнови шума, њиховој нези и поправци здравственог стања.

Мере за унапређење заштите шума састојало би се у следећем:

- прогноза појаве штетних инсеката (у ту сврху потребно је да се води евиденција о појавама штетних шумских инсеката у шумским састојинама - ова хронологија је важна за предвиђања евентуалних градација у будућности);
- развијање и унапређивање извештајне и дијагнозно-прогнозне службе;
- стручно оспособљавање лугара и техничара за препознавање економски штетних инсеката;
- брза реализација (извоз из шуме) израђених сортимената, посебно добијених из санитарних сеча;
- умерено и опрезно интервенисање са циљем да се сачува биолошка и еколошка стабилност састојина;
- узгојно форсирање мешовитих састојина;
- успостава шумског реда у састојинама у којима се изводе радови у складу са одредбама Правилника о шумском реду;
- проучавање генетски отпорних јединки на појаву сушења шума.

### **План унапређивања стања ловне дивљачи**

За ловишта «Борјак» (01. 04. 2007 – 31. 03. 2017) и (01. 04. 2006 -31. 03. 2016). На овом месту може се констатовати да је капацитет станишта везан за бонитет:

- Дивља свиња III бонитет – 1 грло/100 ha у односу полова 1:1
- Срна III бонитет – 3 грла/100 ha у односу полова 1:1

На овом месту може се констатовати да ће одстрел дивљачи бити у функцији заштите и очувања свих врста које живе у овом подручју. Сва остала питања интегрално су решена у ловним основама и нећемо их понављати у овој основи.

**За наредни уређајни период планирана се изградња следећих ловних објеката: 9 солишта, 3 хранилице за дивљу свињу, 3 хранилице за сrneћу дивљач и једна висока затворена чека.**

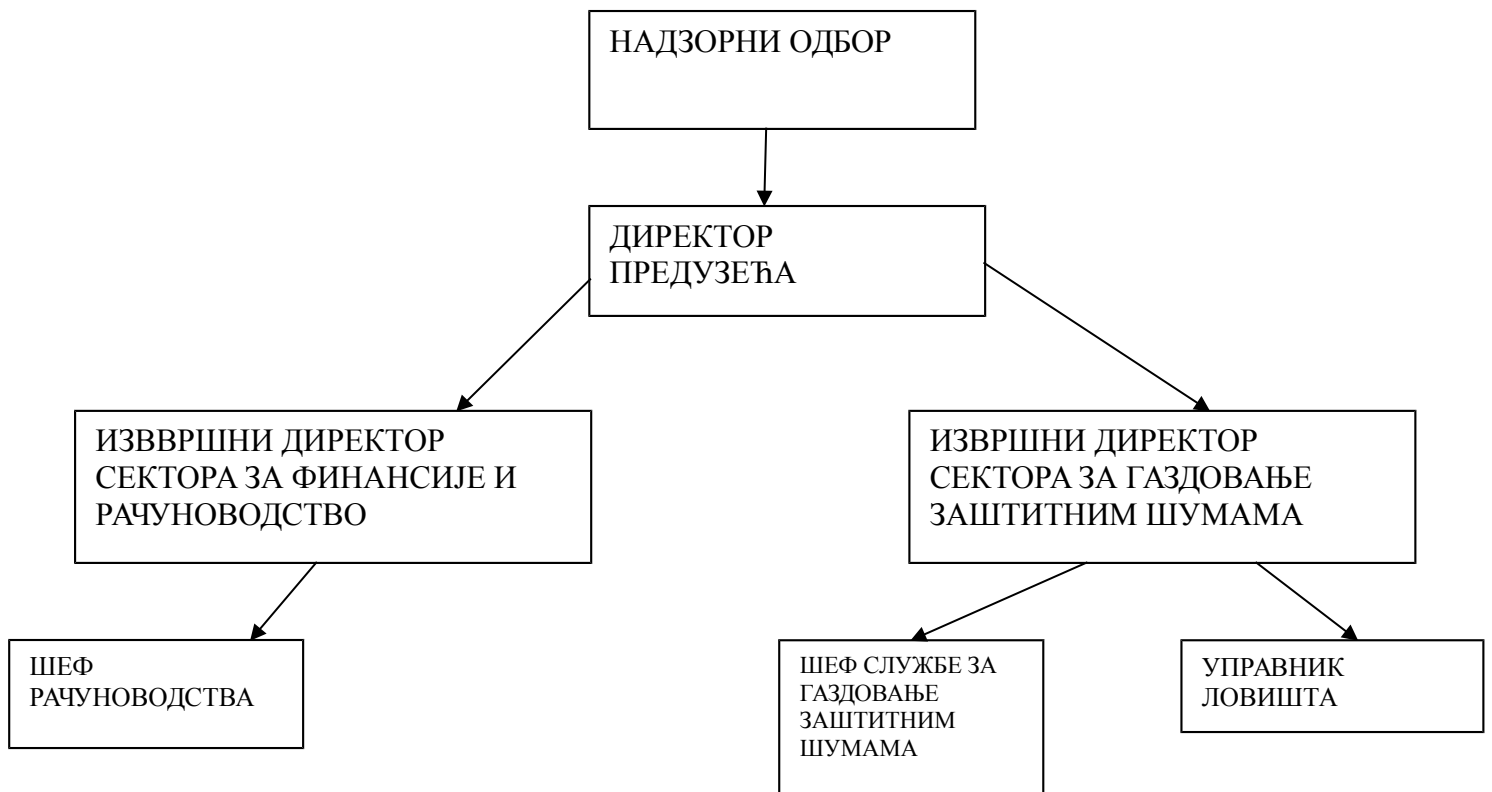
### **Заснивање ГИС-а обухвата следеће активности:**

Прецизно дефинисање процесног модела информационог система, односно кључних процеса и захтева који се пред тај систем постављају.

- Дефинисање главне базе/база података уз одређивање просторних ентитета, скупова података и атрибута за следеће класе података и садржаје: рељеф, геолошку и педолошку подлогу, воде, водне објекте и њихово коришћење, биљни покривач, шуме и шумарство, животињски свет и ловство, саобраћајнице, границе, капацитете и активности управљача, посетиоце и туризам.
- Израда техничког решења за архивирање и приказивање линкованих и хиперлинкованих садржаја (текстуалних - скенираних или doc прилога, фотографија, цртежа и др).
- Дигитализација/векторизација релевантних садржаја и то првенствено: рељефа, водних објеката, граница заштите, административних граница, шумских јединица, саобраћајница.
- Дигитализација осталих садржаја простора, првенствено катастарских планова – са парцелама и објектима и израда одговарајућих карата.
- Избор репрезентативног дела заштићеног простора на коме ће се извршити потпуна дигитализација и унос свих предвиђених података
- Концепт Интернет презентације.
- Уношење планираних података у пројектоване и тестиране базе.
- Стављање информационог система у функцију.

## 2. ОРГАНИЗАЦИОНА СТРУКТУРА-ШЕМА

Полазећи од врсте послова и потребе да се на функционалном принципу обезбеди обављање сродних међусобно повезаних послова, у предузећу се образују два сектора



### **3. ОСНОВЕ ЗА ИЗРАДУ ПЛАНА 2016.ГОДИНЕ**

План и програм за 2016.годину, израђен је полазећи од финансијских показатеља за 2015.годину Јавног предузећа за газдовање заштитним шумама Борјак, и планираних показатеље за 2016. годину, као и могућности за њихово остврење. План и програм за 2016. годину, пројектован је реално полазећи од екстерних фактора који утичу на пословање предузећа, а то је економско стање на нивоу локалне самоуправе као и на нивоу државе.

План за 2016.године утврђен је полазећи од планираног физичког обима Програма газдовања заштитним шумама.

Јавно предузеће "Шуме - Гоч", Врњачка Бања је новоосновано предузеће тако да у делу Процене финансијских показатеља за 2015. годину нема података односно не постоји могућност било какве анализе.

## **4. ПЛАНИРАНИ ФИЗИЧКИ ОБИМ АКТИВНОСТИ ЗА 2016.ГОДИНУ**

### **4.1. ПЛАН ПОСЛОВАЊА СЛУЖБЕ**

#### **ЗА ГАЗДОВАЊЕ ЗАШТИТНИМ ШУМАМА У 2016. год**

#### **ПЛАН ПОСЛОВАЊА СЛУЖБЕ ЗА ГАЗДОВАЊЕ ЗАШТИТНИМ ШУМАМА**

Ј.П. "Шуме - Гоч", Служба за газдовање заштитним шумама и ловиштем газдује заштитним шумама на територији СО Врњачка Бања на основу одлуке СО Врњачка Бања о проглашењу шума за заштитне и то на површини од 8.189,85 ха са евидентираном дрвном масом од 1.985.590,80 м<sup>3</sup> бруто дрвне залихе. Приватне шуме чине површину од 3.980 ха са укупном дрвном масом од 428.145 м<sup>3</sup> бруто дрвне залихе.

Основ за израду производног плана за шумарство у 2016.години чине Посебне основе газдовања шумама, тј. на досадашње извршење обавеза предвиђених овим планским документима, као и на могућности предузећа за њихово извршење.

Целокупно газдовање шумама (гајење, заштита и коришћење) спроводи се у складу са Законом о шумама (Сл.гл. Р.С. 30/10, 93/2012 и 89/2015) као и Законом о заштити животне средине.

Такође, код израде планова и извршења радова узимају се у обзир и заштићене зоне и појасеви санитарне заштите око изворишта и других објеката водоснабдевања на територији Општине Врњачка Бања.

Ово предузеће газдује шумама које су обухваћене са четири газдинске јединице и то: Г.Ј.»Врњачка Бања»; Г.Ј.»Гоч-Станишинци»; Г.Ј.»Гоч-Селиште»; Г.Ј.»Грачац».

Стручно-теренски послови у шумама у приватној својини на територији Општине Врњачка Бања обављаће се на основу Привременог годишњег плана газдовања приватним шумама у 2016. години на који сагласност даје Министарство пољопривредеи заштите животне средине -Управа за шуме.

Ловиштем које је дато на газдовање овом предузећу газдује се на основу планских задатака дефинисаних Ловном основом; тј. на основу Годишњег плана газдовања ловиштем.

### **ГАЈЕЊЕ ШУМА**

Радови на гајењу шума који обухватају радове у шуми од настанка па до фазе зрелости су најзначајнији радови који обезбеђују трајност газдовања шумама, повећање њене вредности и општекорисних функција.

Ови радови су од изузетне важности, а нарочито проређивање природног подмлатка и прореди као мере неге. У следећој години потребно је наставити узгојне радове како би се постојеће културе однеговале и максимално искористиле производне потенцијале станишта. Код прореди у културама, поготову оних до 30 година старости, један од главних проблема јесте реализације проредног материјала с обзиром на његову слабију потражњу на тржишту. Као додатак овом плану накнадно ће бити уређен узгојни план по одељењима и одсецима усклађен са Посебним основама газдовања шумама.

Преглед планираних радова на гајењу шума по газдинским јединицама

1. Г.Ј. „Врњачка Бања“

Прореди у природним и веш.под.састојинама	117.15ха
---	----------

2. Г.Ј. „Гоч-Станишинци“

Попуњавање природно обновљених површина садњом	5.0 ха
--	--------

Прореди у природним и веш.под.састојинама	86.91 ха
---	----------

3. Г.Ј. „Гоч-Селиште“

Обнављање шума (групимично-оплодне сече)	31.37 ха
--	----------

Обнављање шума (пребирне сече)	43.45 ха
--------------------------------	----------

Прореди	9.31 ха
---------	---------

4. Г.Ј. „Грачац“

Обнављање шума (групимично-оплодне сече)	102.84 ха
--	-----------

Попуњавање природно обновљених површина садњом	3.0 ха
--	--------

Прореди	75.6 ха
---------	---------

Попуњавање природно обновљених површина садњом треба извршити у одељењима у којима је сеча вршена у току 2015.год., а постоји потреба за пошумљавањем (деталније у Плану гајења) јеле(6100 комада), црни бор (12500 комада).

ВИД РАДА	ПОВРШИНА (ха)
Прореди	288,97
Обнављање групимично оплодном сечом	134,21
Обнављање пребирном сечом	43,45
попуњавање природно обновљених површина садњом	8
СВЕГА:	473,89

## РАДОВИ НА ЗАШТИТИ ШУМА

У складу са законским прописима у 2016. години биће предузете потребне мере на контроли биљних болести и штеточина, као и мере на спровођењу противпожарне заштите.

Упознавање шумског особља (чувара шума, пословођа, референата) са планом рада на овим пословима у току 2016. године.

Чувари шума и лица која врше дознаку су обавезна да редовно достављају извештај о запаженим појавама и променама на свом реону (биљне болести, штеточине, шумски ред, механичка оштећења).

Извештај мора да садржи локалитет, уочене појаве, и процену интензитета. Сви извештаји се достављају лицу задуженом за заштиту шума, а оно води евиденцију.

Сарадња са институцијама и органима задуженим за заштиту шума и шумског земљишта од болести, штеточина и пожара (Институт за шумарство, Београд; Шумарски факултет, Београд; Министарство пољопривреде и заштите животне средине -Управа за шуме).

## ПЛАН ИСКОРИШЋАВАЊА ШУМА – ПЛАН ПРИНОСА

У одељењима чија је сеча планирана у периоду 01.07 - 31.12.2016-ој години обим сеча износи 15800 м<sup>3</sup> бруто дрвне запремине што је у складу са Основама за газдовање овим шумама, тј. прописаним етатом.

Од ове масе у режији 1 планира се производња следеће нето масе по групама сортимената:

3710 м<sup>3</sup> букових трупаца

1110 м<sup>3</sup> огревног дрвета

У режији 2 (продаја на пању) планира се реализација следеће нето масе 4080 м<sup>3</sup> огревног дрвета, 350 м<sup>3</sup> букових трупаца, 450 м<sup>3</sup> техничког дрвета смрче и дуглазије, 650 м<sup>3</sup> јелових трупаца, 240 м<sup>3</sup> обловине осталих четинара, 50 м<sup>3</sup> обловине осталих лишћара, и 550 м<sup>3</sup> огревног дрвета четинара.

### Планирани приход од реализације дрвних сортимената за 2016.годину

Сортименти	Количина	Цена	Износ без ПДВ-а
Трупци за резање букве (камионски пут)	3.710,00	7.200,00	26.712.000,00
Трупци за резање букве (на пању)	350,00	4.000,00	1.400.000,00
Огревно дрво (камионски пут)	1.110,00	3.820,00	4.240.200,00
Огревно дрво (на пању)	4.080,00	2.500,00	10.200.000,00
Обловина осталих лишћара (на пању)	50,00	4.900,00	245.000,00
Дуглазија, смрча (на пању)	450,00	5.250,00	2.362.500,00
Обловина осталих четинара (на пању)	240,00	2.000,00	480.000,00
Трупци јеле (на пању)	650,00	6.600,00	4.290.000,00
Огревно дрво четинара (на пању)	550,00	1.200,00	660.000,00
<b>УКУПНО:</b>			<b>50.589.700,00</b>

\* количина свих сортимената су приказане у м<sup>3</sup>

\*\* цене сортимената су планске на основу процењеног учешћа појединих класа сортимената у укупној количини.

### ПЛАН ПРИВЛАЧЕЊА ДРВНИХ СОРТИМЕНАТА НА КАМИОНСКИ ПУТ

Планира се извлачење до камионског пута 3710 м<sup>3</sup> букових трупаца и изношење 1110 м<sup>3</sup> огревног дрвета.

### Планирани трошкови производње дрвних сортимената у 2016. години

ВИД РАДА	ОБИМ ПРОИЗВОДЊЕ	ЈЕДИНИЧНА ЦЕНА У ДИНАРИМА	ВРЕДНОСТ
Сеча букових трупаца	3.710,00	450,00	1.669.500,00
Вуча букових трупаца	3.710,00	825,00	3.060.750,00
Сеча огревног дрвета	1.110,00	750,00	832.500,00
Изношење огревног дрвета	1.110,00	1.380,00	1.531.800,00
<b>УКУПНО:</b>			<b>7.094.550,00</b>

\* количине свих сортимената су исказане у м<sup>3</sup>

## РАДОВИ НА ОДРЖАВАЊУ ПУТНЕ МРЕЖЕ

У 2016. години планирано одржавање и санирање постојећих тврдих камионских путева укључујући следеће радове:

- Израда канала-реконструкција
- Насипање ударних рупа
- Равнање насутог матерјала
- Ваљање

Узимајући у обзир просторни распоред радова на газдовању шумама у 2016. години приоритетна је санација следећих путних праваца:

- Рсовци – Рашовка
- Товарница-Руденице
- Врући извори – Грачац

Санација ће се изводити само на деловима ових деоница. Процена је да је потребно санирати око 10 км камионских путева.

Да би се планирани радови на реконструкцији наведених путних праваца полази се од калкулације трошкова по 1 км која износи цца 400.000,00 дин. (ископ и поправка постојећих канала, са насипањем и разастирањем материјала) што укупно за ове деонице износи 4.000.000,00 динара.

Поред овога у оквиру редовних радова потребно је извршити и израду и чишћење тракторских путева-влака у циљу нормалног привлачења-вуче дрвних сортимената из шуме до камионских путева. За те радове потребно је ангажовати постојећа два булдозера током целе године чији су трошкови 2.800.000,00 динара.(рекапитулација трошкова дата је у следећој табели).

Врста трошка	Укупан износ (на годишњем нивоу)
Транспорт – вучни воз	150.000,00
Гориво Д-2	750.000,00
Резервни делови и трошкови текућег одржавања	250.000,00
Плате радника	1.500.000,00
Уља и мазива	150.000,00
<b>СВЕГА:</b>	<b>2.800.000,00</b>

\*Трошкови су процењени на основу трошкова у предходним годинама

## РАДОВИ У ЛОВИШТУ

Површина ловишта којом је до сада газдовало Ј.П. "Борјак", а даље поверено на газдовање ЈП "Шуме - Гоч" тренутно износи 5.147 ха. Укупна ловна површина поверена Ј.П."Шуме Гоч" чини површина ловишта умањена за 55 ха неплодног земљишта под: путевима, зградама, ограђеним површинама. Према важећој Ловној основи ограђени део ловишта сматра се ловно непродуктивном површином. На тај је начин избегнут конфликт између функција заштите вода и интензивног узгоја крупне дивљачи.

Годишњи план предвиђа заштиту дивљачи од временских непогода, затим на заштиту од разних штеточина, као што су пси луталице, затим лисице, свраке, сиве вроне и веома значајну меру заштите дивљачи од утицаја човека. у току овог периода планира се завршетак започетих радова на ловним објектима по пројектима : мониторинг мрког медведа, прихватилиште за срнећу дивљач, топла чека за мониторинг вука.

## РАДОВИ НА ПЛАНИРАЊУ ГАЗДОВАЊА ШУМАМА



Током предходних година завршени су радови на изради Основа газдовања шумама за све четири Газдинске јединице које су и усвојене од стране ресорног Министарства . Период важења Основа је 10 година и у 2016. неће бити радова на везаних за израду Основа. Периоди важења Основа по газдинским јединицама су следећи:

Г.Ј. „Врњачка Бања“ - 2008.-2017.

Г.Ј. „Гоч-Станишинци“ - 2008.-2017.

Г.Ј. „Гоч-Селиште“ 2010.-2019.

Г.Ј. „Грачац“ 2011.-2020.

## **РАДОВИ НА УНАПРЕЂЕЊУ РЕКРЕАТИВНО-ТУРИСТИЧКОГ КОРИШЋЕЊА ШУМА**

Посебним основама газдовања шумама као један од два главна општа циља газдовања шумама дефинисано је:

*„трајно и рационално вишенаменско коришћење простора газдинске јединице сходно дефинисаним приоритетном основном наменом («19»- Заштита вода (водоснабдевања) I“*

На основу општих циљева дефинисани су и посебни циљеви газдовања шумама, а међу њима је и *„здравствено - рекреативно коришћење простора у мери и на начин који не угрожава изворишта вода“*

У складу са овим посебни циљем газдовања Ј.П.“Шуме Гоч “ планира предузимање радњи на уређењу излетишта, трим стаза и стаза за шетњу, заштиту и уређење локалитета посебних одлика(површина под боровницом, Г.Ј. „Грачац“, одељење 76.) и заштиту стабла ретких врста дрвећа и жбуња као и стабла која се издвајају својим естетским својствима и димензијама.

Ове активност су предмет посебних планова.

## **ПРИВАТНЕ ШУМЕ**

Ј.П.“Шуме - Гоч“ у приватним шумама на територији Општине Врњачка Бања према уговору са Министарством пољопривреде и заштита животне средине - управа за шуме врши стручно-теренске послове.

Обављање послова планира се на основу Привременог годишњег план газдовања заштитним шумама у приватној својини за територију Општине Врњачка Бања и то на површини од 3.980 ха.

У следећој години обратити већу пажњу на заштиту од бесправних сеча појачаном контролом и надзором, као и радити на повећању нивоа информисаности власника шума о неопходности удруживања и организованог газдовања шумама.

Детаљнији план стручно-теренских послова које Ј.П.“Шуме Гоч“ обавља у приватним шумама даје се у Привременом програму газдовања шумама сопственика на територији општине Врњачка Бања за 2016. годину.

## **ПЛАНИРАНЕ НАБАВКЕ ОПРЕМЕ, МАШИНА И ВОЗИЛА**

У циљу унапређења газдовања шумама у плану је набавка ГПС уређаја , софтвера за радове у шумарству и пратеће опреме као и бар једне електронске пречнице.Процена је да би висина ове инвестиције била око 500.00,00 динара.

Планира се и набавка теренског возила марке ЛАДА НИВА, која је потребна Служби за газдовање заштитним шумама, и чија вредност износи око 1.000.000,00 динара.

У 2016.години планирана је набавка булдозера ТГ-140 , а процењује се да би за ову намену требало издвојити 3.200.000,00 динара.

## 5 ФИНАНСИЈСКЕ ПРОЈЕКЦИЈЕ ТАБЕЛАРНИ ПРЕГЛЕД ПРОЈЕКЦИЈА ЗА 2016 ГОДИНУ

У периоду од 01.07 – 31.12.2016. године планира укупан приход од 53.639.700,00 динара, као и највећи трошкови – расходи од 50.945.042,58.

У укупним приходима горе наведеним, највеће учешће узимају Приходи од продаје производа и то у износу од 50.589.700,00 динара. Као највећи трошкови у трошкови издвајају се трошкови зарада у износу 26.587.412,58 динара.

У даљем тексту је дат табеларни приказ свих планираних прихода и расхода.

### УКУПНИ ПРИХОДИ

Р.Б.	ВРСТА ПРИХОДА	ПЛАН 2015	ПРОЦЕНА 2015	ПЛАН 2016
1	2	4	5	6
	<b>СЛУЖБА ЗА ГАЗДОВАЊЕ ЗАШТИТНИМ ШУМАМА</b>			
	Приход од продаје производа			50.589.700,00
	Приход од извршених услуга			
	Прих.по осн.упот.сир.за сопст.потребе			500.000,00
	Остали пословни приходи-субвенције			1.000.000,00
	Приход од закупа шумског земљишта			
	Приход од накнаде штете			
	Приход од продаје опреме			
	Приходи од ловишта			200.000,00
	Усклађивање вредности осн.сред.			
	Приходи од пројеката			1.000.000,00
	Повећање вредности залиха			
	приходи од усклађивања вред.шума			
	<b>УКУПНО</b>			<b>53.289.700,00</b>
	Приходи од услуга комерцијале			200.000,00
	Остали пословни приходи			150.000,00
	<b>УКУПНО</b>			<b>350.000,00</b>
	<b>УКУПНО</b>			<b>53.639.700,00</b>

### УКУПНИ ТРОШКОВИ-РАСХОДИ

Р.БР.	Врста расхода	ПЛАН 2016
1	2	3
<b>I</b>		
1	Набавна вредност продате робе	0
	Укупно	0
<b>II</b>	Трошкови материјала	
1	Трошак материјала	2.000.000,00
2	Трошак ауто гума	250.000,00
3	Трошак ситног инвентара	100.000,00
	<b>Укупно</b>	<b>2.350.000,00</b>
<b>III</b>	Други пословни расходи-трош.осталог мат.	
1	Трошкови канцелариског материјала	200.000,00
2	Трошак резервних делова	400.000,00
3	Трошкови ХТЗ Опреме	800.000,00

	<b>Укупно</b>	<b>1.400.000,00</b>
<b>IV</b>		
	Производни трошкови	7.094.550,00
	<b>Укупно</b>	<b>7.094.550,00</b>
<b>V</b>		
1	Трошкови горива и мазива	2.000.000,00
2	Трошкови електричне енергије	600.000,00
	<b>Укупно</b>	<b>2.600.000,00</b>
<b>VI</b>		
1	Нето зарада запослених	16.600.374,79
2	Порез на зараде	1.525.369,04
3	Доприноси на зараде на терет радника	4.037.287,66
4	Доприноси на зараде на терет послод.	3.631.530,09
5	Трошкови зарада новозапослених	
	<b>Укупно</b>	<b>25.794.561,58</b>
6	Нето зарада органа пословођења	483.003,00
7	Порез на зараде	59.316,00
8	Доприноси на зараду на терет орг.пословођ.	131.894,00
9	Доприноси на терет послодавца	118.638,00
	<b>Укупно</b>	<b>792.851,00</b>
	<b>Укупно</b>	<b>26.587.412,58</b>
<b>VII</b>	Накнада трошкова и друга примања	
1	Остала примања-отпремнине	0
2	Остала лична примања-јубиларне	
3	Остала лична примања-помоћ	100.000,00
4	Накнада трош.за службена путовања	100.000,00
5	трошкови превоза на рад и са рада	1.200.000,00
6	Трошкови накнаде за Управни и надзорни	106.080,00
7	Трошкови нак. по угов за прив и повр посл.	
8	Остала лична примања - стипендије	0
9	Остала примања	0
	<b>Укупно</b>	<b>1.506.080,00</b>
<b>VIII</b>	Трошкови услуга	
1	Трошкови превоза	100000
2	Трошкови комуналних услуга	40.000,00
3	Трошкови ПТТ	600.000,00
4	Трошкови услуга на текуће одржавање	1.200.000,00
5	Трошкови претплате на часописе	70.000,00
6	Трошкови усл.ревизије финанс. Извештаја	150.000,00
7	Трошкови набавке опреме	4.000.000,00
8	Трошкови техничког прегледа и регистрације	150.000,00
9	Остале непроизводне услуге	700.000,00
10	Трошкови одржавања програма	200.000,00
	<b>Укупно</b>	<b>7.210.000,00</b>
<b>IX</b>	Амортизација	
1	Амортизација	1.000.000,00
	<b>Укупно</b>	<b>1.000.000,00</b>

<b>X</b>	Остали трошкови	
1	Трошкови здравственог прегледа	200.000,00
2	Трошкови рекламе и пропаганде	
3	Трошкови репрезентације	127.000,00
4	Трошкови платног промета	30.000,00
5	Судски трошкови и трошкови такси	200.000,00
6	Трошкови премије осигурања	350.000,00
7	Остали нематеријални расходи	90.000,00
	<b>Укупно</b>	<b>997.000,00</b>
<b>XI</b>	Остали порези који терете трошкове	
1	Порез на имовину	
2	Остали порези који терете трошкове	200.000,00
	<b>Укупно</b>	<b>200.000,00</b>
<b>XII</b>	Финансијски расходи	
1	Расходи по кратк.кред и фин.лизингу и камата на повезивање стажа	
2	Финансијски расходи-ревалориз кредита	
3	Негативне курсне разлике	
	<b>Укупно</b>	
<b>XIII</b>	Остали расходи	
<b>XIV</b>	Непословни и ванредни расходи	
1	Остали непословни расходи	0
2	Остали расходи ранијих година	0
	<b>Укупно</b>	<b>0</b>
	<b>С В Е Г А</b>	<b>50.945.042,58</b>

## ИНДИКАТОРИ ЗА МЕРЕЊЕ ЕФИКАСНОСТИ ПОСЛОВАЊА

### ИНДИКАТОРИ ЛИКВИДНОСТИ:

$$\text{Општа ликвидност} = \frac{\text{обртна средства } 5.500}{\text{краткорочне обавезе } 4.406} = 1,24$$

Рацио опште ликвидности показује да је предузеће неликвидно. Број који се добија из наведене формуле показује са колико динара обртне имовине је покривен сваки динар краткорочних обавеза.

$$\text{Убрзана ликвидност} = \frac{\text{обртна ср.-залихе } 3.500}{\text{краткорочне обавезе } 6.406} = 0,54$$

### ИНДИКАТОРИ ЗАДУЖЕНОСТИ

$$\text{коэффициент финансијске стабилности} = \frac{\text{дугорочне обавезе+капитал } 3.094}{\text{стална имовина+залихе } 6.000} = 0,51$$

### ИНДИКАТОРИ АКТИВНОСТИ

	просечан салдо на купцима	5.000	
Просечан период наплате	= ----- x 180 =		----- x 180 = 17
	приход од продаје	51.589	
	Обавезе према добављачима	700	
Просечан период плаћања обавеза	= ----- x 180 =		----- x 180 = 24
	приход од продаје	51.598	
	приход од продаје	51.598	
Искоришћеност средстава	= ----- =		----- = 12,9
	нето фиксна средства	4.000	
	приход од продаје	51.598	
Искоришћеност укупних средстава	= ----- =		----- = 12,9
	укупна средства	4.000	

#### ИНДИКАТОРИ РЕНТАБИЛНОСТИ

	укупна добит	2.694	
Профитна бруто маргина	= ----- =		----- x 100 = 5,22
	приход од продаје	51.598	

#### ИНДИКАТОРИ ЕКОНОМИЧНОСТИ

	пословни приходи	51.598	
Економичност пословања	= ----- =		----- = 1,01
	пословни расходи	50.945	

#### ИНДИКАТОРИ ПРОДУКТИВНОСТИ

	бруто зарада и лични расходи	28.093	
Јединични трошкови рада	= ----- =		----- = 52,4%
	укупни приходи	53.639	
	приходи од продаје	53.639	
Продуктивност рада	= ----- =		----- = 715 (у хиљадама дин.)
	број запослених	75	

#### 5.1. БИЛАНС СТАЊА НА ДАН 31.12.2016.ГОДИНЕ

## БИЛАНС СТАЊА на дан 31.12.2016.

у хиљадама динара

Група рачуна- рачун	П О З И Ц И Ј А	АОП	План 01.01.2016 - 31.12.2016.	План 31.03.2015.	План 30.06.2015.	План 30.09.2016.	План 31.12.2016.
1	2	3	4	5	6	7	8
	<b>АКТИВА</b>						
0	<b>А. УПИСАНИ А НЕУПЛАЋЕНИ КАПИТАЛ</b>	001					
	<b>Б.СТАЛНА ИМОВИНА</b> (0003+0010+0019+0024+0034)	002	4.000			2.000	4.000
1	<b>І. НЕМАТЕРИЈАЛНА ИМОВИНА</b> (0004+0005+0006+0007+0008+0009)	003					
010 и део 019	1. Улагања у развој	004					
011, 012 и део 019	2. Концесије, патенти, лиценце, робне и услугне марке, софтвер и остала права	005					
013 и део 019	3. Гудвил	006					
014 и део 019	4. Остала нематеријална имовина	007					
015 и део 019	5. Нематеријална имовина у припреми	008					
016 и део 019	6. Аванси за нематеријалну имовину	009					
2	<b>ІІ. НЕКРЕТНИНЕ, ПОСТРОЈЕЊА И ОПРЕМА (0011 + 0012 + 0013 + 0014 + 0015 + 0016 + 0017 + 0018)</b>	010	4.000			2.000	4.000
020, 021 и део 029	1. Земљиште	011					
022 и део 029	2. Грађевински објекти	012					
023 и део 029	3. Постројења и опрема	013	4.000			2.000	4.000
024 и део 029	4. Инвестиционе некретнине	014					
025 и део 029	5. Остале некретнине, постројења и опрема	015					

026 и део 029	6. Некретнине, постројења и опрема у припреми	016					
027 и део 029	7. Улагања на туђим некретнинама, постројењима и опреми	017					
028 и део 029	8. Аванси за некретнине, постројења и опрему	018					
<b>3</b>	<b>III. БИОЛОШКА СРЕДСТВА (0020 + 0021 + 0022 + 0023)</b>	019					
030, 031 и део 039	1. Шуме и вишегодишњи засади	020					
032 и део 039	2. Основно стадо	021					
037 и део 039	3. Биолошка средства у припреми	022					
038 и део 039	4. Аванси за биолошка средства	023					
<b>04. осим 047</b>	<b>IV. ДУГОРОЧНИ ФИНАНСИЈСКИ ПЛАСМАНИ 0025 + 0026 + 0027 + 0028 + 0029 + 0030 + 0031 + 0032 + 0033)</b>	024					
040 и део 049	1. Учешћа у капиталу зависних правних лица	025					
041 и део 049	2. Учешћа у капиталу придружених правних лица и заједничким подухватима	026					
042 и део 049	3. Учешћа у капиталу осталих правних лица и друге хартије од вредности расположиве за продају	027					
део 043, део 044 и део 049	4. Дугорочни пласмани матичним и зависним правним лицима	028					
део 043, део 044 и део 049	5. Дугорочни пласмани осталим повезаним правним лицима	029					
део 045 и део 049	6. Дугорочни пласмани у земљи	030					
део 045 и део 049	7. Дугорочни пласмани у иностранству	031					
046 и део 049	8. Хартије од вредности које се држе до доспећа	032					
048 и део 049	9. Остали дугорочни финансијски пласмани	033					

5	<b>V. ДУГОРОЧНА ПОТРАЖИВАЊА (0035 + 0036 + 0037 + 0038 + 0039 + 0040 + 0041)</b>	034					
050 и део 059	1. Потраживања од матичног и зависних правних лица	035					
051 и део 059	2. Потраживања од осталих повезаних лица	036					
052 и део 059	3. Потраживања по основу продаје на робни кредит	037					
053 и део 059	4. Потраживања за продају по уговорима о финансијском лизингу	038					
054 и део 059	5. Потраживања по основу јемства	039					
055 и део 059	6. Спорна и сумњива потраживања	040					
056 и део 059	7. Остала дугорочна потраживања	041					
288	<b>В. ОДЛОЖЕНА ПОРЕСКА СРЕДСТВА</b>	042					
	<b>Г. ОБРТНА ИМОВИНА (0044 + 0051 + 0059 + 0060 + 0061 + 0062 + 0068 + 0069 + 0070)</b>	043	5.500			4.500	5.500
<b>Класа 1</b>	<b>I. ЗАЛИХЕ (0045 + 0046 + 0047 + 0048 + 0049 + 0050)</b>	044	2.000			1.500	2.000
10	1. Материјал, резервни делови, алат и ситан инвентар	045					
11	2. Недовршена производња и недовршене услуге	046					
12	3. Готови производи	047					
13	4. Роба	048					
14	5. Стална средства намењена продаји	049					
15	6. Плаћени аванси за залихе и услуге	050					
	<b>II. ПОТРАЖИВАЊА ПО ОСНОВУ ПРОДАЈЕ (0052 + 0053 + 0054 + 0055 + 0056 + 0057 + 0058)</b>	051	500			1.000	500
200 и део 209	1. Купци у земљи – матична и зависна правна лица	052					



201 и део 209	2. Купци у Иностранству – матична и зависна правна лица	053					
202 и део 209	3. Купци у земљи – остала повезана правна лица	054					
203 и део 209	4. Купци у иностранству – остала повезана правна лица	055					
204 и део 209	5. Купци у земљи	056	500			1000	500
205 и део 209	6. Купци у иностранству	057					
206 и део 209	7. Остала потраживања по основу продаје	058					
21	<b>III. ПОТРАЖИВАЊА ИЗ СПЕЦИФИЧНИХ ПОСЛОВА</b>	059					
22	<b>IV. ДРУГА ПОТРАЖИВАЊА</b>	060					
236	<b>V. ФИНАНСИЈСКА СРЕДСТВА КОЈА СЕ ВРЕДНУЈУ ПО ФЕР ВРЕДНОСТИ КРОЗ БИЛАНС УСПЕХА</b>	061					
23 осим 236 и 237	<b>VI. КРАТКОРОЧНИ ФИНАНСИЈСКИ ПЛАСМАНИ (0063 + 0064 + 0065 + 0066 + 0067)</b>	062					
230 и део 239	1. Краткорочни кредити и пласмани – матична и зависна правна лица	063					
231 и део 239	2. Краткорочни кредити и пласмани – остала повезана правна лица	064					
232 и део 239	3. Краткорочни кредити и зајмови у земљи	065					
233 и део 239	4. Краткорочни кредити и зајмови у иностранству	066					
234, 235, 238 и део 239	5. Остали краткорочни финансијски пласмани	067					
24	<b>VII. ГОТОВИНСКИ ЕКВИВАЛЕНТИ И ГОТОВИНА</b>	068	3000			2000	3000
27	<b>VIII. ПОРЕЗ НА ДОДАТУ ВРЕДНОСТ</b>	069					
28 осим 288	<b>IX. АКТИВНА ВРЕМЕНСКА РАЗГРАНИЧЕЊА</b>	070					

	<b>Д. УКУПНА АКТИВА = ПОСЛОВНА ИМОВИНА (0001 + 0002 + 0042 + 0043)</b>	071	9.500			6.500	9.500
<b>88</b>	<b>Ђ. ВАНБИЛАНСНА АКТИВА</b>	072					
	<b>ПАСИВА</b>						
	<b>А. КАПИТАЛ (0402 + 0411 – 0412 + 0413 + 0414 + 0415 – 0416 + 0417 + 0420 – 0421) ≥ 0 = (0071 – 0424 – 0441 – 0442)</b>	0401	3.094			1.400	1.694
<b>30</b>	<b>I. ОСНОВНИ КАПИТАЛ (0403 + 0404 + 0405 + 0406 + 0407 + 0408 + 0409 + 0410)</b>	0402					
300	1. Акцијски капитал	0403					
301	2. Удели друштва с ограниченом одговорношћу	0404					
302	3. Улози	0405					
303	4. Државни капитал	0406	400			400	
304	5. Друштвени капитал	0407					
305	6. Задружни удели	0408					
306	7. Емисиона премија	0409					
309	8. Остали основни капитал	0410					
<b>31</b>	<b>II. УПИСАНИ А НЕУПЛАЋЕНИ КАПИТАЛ</b>	0411					
<b>047 и 237</b>	<b>III. ОТКУПЉЕНЕ СОПСТВЕНЕ АКЦИЈЕ</b>	0412					
<b>32</b>	<b>IV. РЕЗЕРВЕ</b>	0413					
<b>330</b>	<b>V. РЕВАЛОРИЗАЦИОНЕ РЕЗЕРВЕ ПО ОСНОВУ РЕВАЛОРИЗАЦИЈЕ НЕМАТЕРИЈАЛНЕ ИМОВИНЕ, НЕКРЕТНИНА, ПОСТРОЈЕЊА И ОПРЕМЕ</b>	0414					
<b>33 осим 330</b>	<b>VI. НЕРЕАЛИЗОВАНИ ДОБИЦИ ПО ОСНОВУ ХАРТИЈА ОД ВРЕДНОСТИ И ДРУГИХ КОМПОНЕНТИ ОСТАЛОГ СВЕОБУХВАТНОГ РЕЗУЛТАТА (пографна салда рачуна групе 33 осим 330)</b>	0415					

33 осим 330	<b>VII. НЕРЕАЛИЗОВАНИ ГУБИЦИ ПО ОСНОВУ ХАРТИЈА ОД ВРЕДНОСТИ И ДРУГИХ КОМПОНЕНТИ ОСТАЛОГ СВЕОБУХВАТНОГ РЕЗУЛТАТА (дуговна салда рачуна групе 33 осим 330)</b>	0416					
34	<b>VIII. НЕРАСПОРЕЂЕНИ ДОБИТАК (0418 + 0419)</b>	0417	2.694			1000	1694
340	1. Нераспоређени добитак ранијих година	0418					
341	2. Нераспоређени добитак текуће године	0419	2.694			1.000	1.694
	<b>IX. УЧЕШЋЕ БЕЗ ПРАВА КОНТРОЛЕ</b>	0420					
35	<b>X. ГУБИТАК (0422 + 0423)</b>	0421					
350	1. Губитак ранијих година	0422					
351	2. Губитак текуће године	0423					
	<b>Б. ДУГОРОЧНА РЕЗЕРВИСАЊА И ОБАВЕЗЕ (0425 + 0432)</b>	0424					
40	<b>X. ДУГОРОЧНА РЕЗЕРВИСАЊА (0426 + 0427 + 0428 + 0429 + 0430 + 0431)</b>	0425					
400	1. Резервисања за трошкове у гарантном року	0426					
401	2. Резервисања за трошкове обнављања природних богатстава	0427					
403	3. Резервисања за трошкове реструктурирања	0428					
404	4. Резервисања за накнаде и друге бенефиције запослених	0429					
405	5. Резервисања за трошкове судских спорова	0430					
402 и 409	6. Остала дугорочна резервисања	0431					
41	<b>II. ДУГОРОЧНЕ ОБАВЕЗЕ (0433 + 0434 + 0435 + 0436 + 0437 + 0438 + 0439 + 0440)</b>	0432					
410	1. Обавезе које се могу конвертовати у капитал	0433					
411	2. Обавезе према матичним и зависним правним лицима	0434					

412	3. Обавезе према осталим повезаним правним лицима	0435					
413	4. Обавезе по емитованим хартијама од вредности у периоду дужем од годину дана	0436					
414	5. Дугорочни кредити и зајмови у земљи	0437					
415	6. Дугорочни кредити и зајмови у иностранству	0438					
416	7. Обавезе по основу финансијског лизинга	0439					
419	8. Остале дугорочне обавезе	0440					
<b>498</b>	<b>В. ОДЛОЖЕНЕ ПОРЕСКЕ ОБАВЕЗЕ</b>	0441					
<b>42 до 49 (осим 498)</b>	<b>Г. КРАТКОРОЧНЕ ОБАВЕЗЕ (0443 + 0450 + 0451 + 0459 + 0460 + 0461 + 0462)</b>	0442	6406				
<b>42</b>	<b>Г. КРАТКОРОЧНЕ ФИНАНСИЈСКЕ ОБАВЕЗЕ (0444 + 0445 + 0446 + 0447 + 0448 + 0449)</b>	0443					
420	1. Краткорочни кредити од матичних и зависних правних лица	0444					
421	2. Краткорочни кредити од осталих повезаних правних лица	0445					
422	3. Краткорочни кредити и зајмови у земљи	0446					
423	4. Краткорочни кредити и зајмови у иностранству	0447					
427	5. Обавезе по основу сталних средстава и средстава обустављеног пословања намењених продаји	0448					
424, 425, 426 и 429	6. Остале краткорочне финансијске обавезе	0449					
<b>430</b>	<b>П. ПРИМЉЕНИ АВАНСИ, ДЕПОЗИТИ И КАУЦИЈЕ</b>	0450					
<b>43 осим 430</b>	<b>П. ОБАВЕЗЕ ИЗ ПОСЛОВАЊА (0452 + 0453 + 0454 + 0455 + 0456 + 0457 + 0458)</b>	0451					
431	1. Добављачи – матична и зависна правна лица у земљи	0452					
432	2. Добављачи – матична и зависна правна лица у иностранству	0453					

433	3. Добављачи – остала повезана правна лица у земљи	0454					
434	4. Добављачи – остала повезана правна лица у иностранству	0455					
435	5. Добављачи у земљи	0456	700			400	700
436	6. Добављачи у иностранству	0457					
439	7. Остале обавезе из пословања	0458					
<b>44, 45 и 46</b>	<b>IV. ОСТАЛЕ КРАТКОРОЧНЕ ОБАВЕЗЕ</b>	0459	4.431			4.431	4.431
47	<b>V. ОБАВЕЗЕ ПО ОСНОВУ ПОРЕЗА НА ДОДАТУ ВРЕДНОСТ</b>	0460	1.275			269	1.275
48	<b>VI. ОБАВЕЗЕ ЗА ОСТАЛЕ ПОРЕЗЕ, ДОПРИНОСЕ И ДРУГЕ ДАЖБИНЕ</b>	0461					
<b>49 осим 498</b>	<b>VII. ПАСИВНА ВРЕМЕНСКА РАЗГРАНИЧЕЊА</b>	0462					
	<b>Д. ГУБИТАК ИЗНАД ВИСИНЕ КАПИТАЛА (0412 + 0416 + 0421 – 0420 – 0417 – 0415 – 0414 – 0413 – 0411 – 0402) ≥ 0 = (0441 + 0424 + 0442 – 0071) ≥ 0</b>	0463					
	<b>Б. УКУПНА ПАСИВА (0424 + 0442 + 0441 + 0401 – 0463) ≥ 0</b>	0464	9.500			6.500	9.500
89	<b>Е. ВАНБИЛАНСНА ПАСИВА</b>	0465					

## 5.2. БИЛАНС УСПЕХА ЗА ПЕРИОД 01.01.-31.12.2016.ГОДИНЕ

тачка 5.2.

### БИЛАНС УСПЕХА

у периоду од 01.01. до 31.12. 2016. године

у хиљадама динара

Група рачуна- рачун	П О З И Ц И Ј А	АОП	И З Н О С				
			План 01.01-31.12.2016.	План 01.01- 31.03.2016.	План 01.04- 30.06.2016.	План 01.07- 30.09.2016.	План 01.10-31.12.2016.
1	2	3	5	6	7	8	9
	<b>ПРИХОДИ ИЗ РЕДОВНОГ ПОСЛОВАЊА</b>		53.639			26.794	26.845
<b>60 до 65, осим 62 и 63</b>	<b>А. ПОСЛОВНИ ПРИХОДИ (1002 + 1009 + 1016 + 1017)</b>	<b>1001</b>	<b>51.589</b>			<b>25.794</b>	<b>25.795</b>
<b>60</b>	<b>І. ПРИХОДИ ОД ПРОДАЈЕ РОБЕ (1003 + 1004 + 1005 + 1006 + 1007+ 1008)</b>	<b>1002</b>					
600	1. Приходи од продаје робе матичним и зависним правним лицима на домаћем тржишту	1003					
601	2. Приходи од продаје робе матичним и зависним правним лицима на иностраном тржишту	1004					
602	3. Приходи од продаје робе осталим повезаним правним лицима на домаћем тржишту	1005					
603	4. Приходи од продаје робе осталим повезаним правним лицима на иностраном тржишту	1006					
604	5. Приходи од продаје робе на домаћем тржишту	1007	51.589			25.794	25.795
605	6. Приходи од продаје робе на иностраном тржишту	1008					
<b>61</b>	<b>ІІ. ПРИХОДИ ОД ПРОДАЈЕ ПРОИЗВОДА И УСЛУГА (1010 + 1011 + 1012 + 1013 + 1014 + 1015)</b>	<b>1009</b>					
610	1. Приходи од продаје производа и услуга матичним и зависним правним лицима на домаћем тржишту	1010					
611	2. Приходи од продаје производа и услуга матичним и зависним правним лицима на иностраном тржишту	1011					
612	3. Приходи од продаје производа и услуга осталим повезаним правним лицима на домаћем тржишту	1012					
613	4. Приходи од продаје производа и услуга осталим повезаним правним лицима на иностраном тржишту	1013					
614	5. Приходи од продаје производа и услуга на домаћем тржишту	1014					
615	6. Приходи од продаје готових производа и услуга на иностраном тржишту	1015					
64	ІІІ. ПРИХОДИ ОД ПРЕМИЈА, СУБВЕНЦИЈА, ДОТАЦИЈА, ДОНАЦИЈА И СЛ.	1016					

65	IV. ДРУГИ ПОСЛОВНИ ПРИХОДИ	1017	2.050			1.000	1.050
	<b>РАСХОДИ ИЗ РЕДОВНОГ ПОСЛОВАЊА</b>						
<b>50 до 55, 62 и 63</b>	<b>Б. ПОСЛОВНИ РАСХОДИ (1019 – 1020 – 1021 + 1022 + 1023 + 1024 + 1025 + 1026 + 1027 + 1028+ 1029) ≥ 0</b>	<b>1018</b>	50.945			25.472	25.473
50	I. НАБАВНА ВРЕДНОСТ ПРОДАТЕ РОБЕ	1019					
62	II. ПРИХОДИ ОД АКТИВИРАЊА УЧИНАКА И РОБЕ	1020					
630	III. ПОВЕЋАЊЕ ВРЕДНОСТИ ЗАЛИХА НЕДОВРШЕНИХ И ГОТОВИХ ПРОИЗВОДА И НЕДОВРШЕНИХ УСЛУГА	1021					
631	IV. СМАЊЕЊЕ ВРЕДНОСТИ ЗАЛИХА НЕДОВРШЕНИХ И ГОТОВИХ ПРОИЗВОДА И НЕДОВРШЕНИХ УСЛУГА	1022					
51 осим 513	V. ТРОШКОВИ МАТЕРИЈАЛА	1023	3750			1.875	1.875
513	VI. ТРОШКОВИ ГОРИВА И ЕНЕРГИЈЕ	1024	2.600			1.300	1.300
52	VII. ТРОШКОВИ ЗАРАДА, НАКНАДА ЗАРАДА И ОСТАЛИ ЛИЧНИ РАСХОДИ	1025	28.093			14.046	14.047
53	VIII. ТРОШКОВИ ПРОИЗВОДНИХ УСЛУГА	1026	7.094			3.547	3.547
540	IX. ТРОШКОВИ АМОРТИЗАЦИЈЕ	1027	1.000			500	500
541 до 549	X. ТРОШКОВИ ДУГОРОЧНИХ РЕЗЕРВИСАЊА	1028					
55	XI. НЕМАТЕРИЈАЛНИ ТРОШКОВИ	1029	8.408			4.204	4.204
	<b>В. ПОСЛОВНИ ДОБИТАК (1001 – 1018) ≥ 0</b>	<b>1030</b>	2.694			1.347	1.347
	<b>Г. ПОСЛОВНИ ГУБИТАК (1018 – 1001) ≥ 0</b>	<b>1031</b>					
<b>66</b>	<b>Д. ФИНАНСИЈСКИ ПРИХОДИ (1033 + 1038 + 1039)</b>	<b>1032</b>					
<b>66, осим 662, 663 и 664</b>	<b>І. ФИНАНСИЈСКИ ПРИХОДИ ОД ПОВЕЗАНИХ ЛИЦА И ОСТАЛИ ФИНАНСИЈСКИ ПРИХОДИ (1034 + 1035 + 1036 + 1037)</b>	<b>1033</b>					
660	1. Финансијски приходи од матичних и зависних правних лица	1034					
661	2. Финансијски приходи од осталих повезаних правних лица	1035					
665	3. Приходи од учешћа у добитку придружених правних лица и заједничких подухвата	1036					

669	4. Остали финансијски приходи	1037				
662	II. ПРИХОДИ ОД КАМАТА (ОД ТРЕЋИХ ЛИЦА)	1038				
663 и 664	III. ПОЗИТИВНЕ КУРСНЕ РАЗЛИКЕ И ПОЗИТИВНИ ЕФЕКТИ ВАЛУТНЕ КЛАУЗУЛЕ (ПРЕМА ТРЕЋИМ ЛИЦИМА)	1039				
56	Б. ФИНАНСИЈСКИ РАСХОДИ (1041 + 1046 + 1047)	1040				
56, осим 562, 563 и 564	И. ФИНАНСИЈСКИ РАСХОДИ ИЗ ОДНОСА СА ПОВЕЗАНИМ ПРАВНИМ ЛИЦИМА И ОСТАЛИ ФИНАНСИЈСКИ РАСХОДИ (1042 + 1043 + 1044 + 1045)	1041				
560	1. Финансијски расходи из односа са матичним и зависним правним лицима	1042				
561	2. Финансијски расходи из односа са осталим повезаним правним лицима	1043				
565	3. Расходи од учешћа у губитку придружених правних лица и заједничких подухвата	1044				
566 и 569	4. Остали финансијски расходи	1045				
562	II. РАСХОДИ КАМАТА (ПРЕМА ТРЕЋИМ ЛИЦИМА)	1046				
563 и 564	III. НЕГАТИВНЕ КУРСНЕ РАЗЛИКЕ И НЕГАТИВНИ ЕФЕКТИ ВАЛУТНЕ КЛАУЗУЛЕ (ПРЕМА ТРЕЋИМ ЛИЦИМА)	1047				
	Е. ДОБИТАК ИЗ ФИНАНСИРАЊА (1032 – 1040)	1048				
	Ж. ГУБИТАК ИЗ ФИНАНСИРАЊА (1040 – 1032)	1049				
683 и 685	3. ПРИХОДИ ОД УСКЛАЂИВАЊА ВРЕДНОСТИ ОСТАЛЕ ИМОВИНЕ КОЈА СЕ ИСКАЗУЈЕ ПО ФЕР ВРЕДНОСТИ КРОЗ БИЛАНС УСПЕХА	1050				
583 и 585	И. РАСХОДИ ОД УСКЛАЂИВАЊА ВРЕДНОСТИ ОСТАЛЕ ИМОВИНЕ КОЈА СЕ ИСКАЗУЈЕ ПО ФЕР ВРЕДНОСТИ КРОЗ БИЛАНС УСПЕХА	1051				
67 и 68, осим 683 и 685	J. ОСТАЛИ ПРИХОДИ	1052				
57 и 58, осим 583 и 585	К. ОСТАЛИ РАСХОДИ	1053				
	Л. ДОБИТАК ИЗ РЕДОВНОГ ПОСЛОВАЊА ПРЕ ОПОРЕЗИВАЊА (1030 – 1031 + 1048 – 1049 + 1050 – 1051 + 1052 – 1053)	1054	2.694		1.347	1.347
	Љ. ГУБИТАК ИЗ РЕДОВНОГ ПОСЛОВАЊА ПРЕ	1055				



	<b>ОПОРЕЗИВАЊА (1031 – 1030 + 1049 – 1048 + 1051 – 1050 + 1053 – 1052)</b>						
<b>69-59</b>	<b>М. НЕТО ДОБИТАК ПОСЛОВАЊА КОЈЕ СЕ ОБУСТАВЉА, ЕФЕКТИ ПРОМЕНЕ РАЧУНОВОДСТВЕНЕ ПОЛИТИКЕ И ИСПРАВКА ГРЕШАКА ИЗ РАНИЈИХ ПЕРИОДА</b>	<b>1056</b>					
59-69	Н. НЕТО ГУБИТАК ПОСЛОВАЊА КОЈЕ СЕ ОБУСТАВЉА, РАСХОДИ ПРОМЕНЕ РАЧУНОВОДСТВЕНЕ ПОЛИТИКЕ И ИСПРАВКА ГРЕШАКА ИЗ РАНИЈИХ ПЕРИОДА	1057					
	<b>Њ. ДОБИТАК ПРЕ ОПОРЕЗИВАЊА (1054 – 1055 + 1056 – 1057)</b>	<b>1058</b>	2.694			1.347	1.347
	О. ГУБИТАК ПРЕ ОПОРЕЗИВАЊА (1055 – 1054 + 1057 – 1056)	1059					
<b>721</b>	<b>П. ПОРЕЗ НА ДОБИТАК I. ПОРЕСКИ РАСХОД ПЕРИОДА</b>	<b>1060</b>					
део 722	II. ОДЛОЖЕНИ ПОРЕСКИ РАСХОДИ ПЕРИОДА	1061					
део 722	III. ОДЛОЖЕНИ ПОРЕСКИ ПРИХОДИ ПЕРИОДА	1062					
723	Р. ИСПЛАЋЕНА ЛИЧНА ПРИМАЊА ПОСЛОДАВЦА	1063					
	<b>С. НЕТО ДОБИТАК (1058 – 1059 – 1060 – 1061 + 1062)</b>	<b>1064</b>	2.694			1.347	1.347
	Т. НЕТО ГУБИТАК (1059 – 1058 + 1060 + 1061 – 1062)	1065					
	I. НЕТО ДОБИТАК КОЈИ ПРИПАДА МАЊИНСКИМ УЛАГАЧИМА	1066					
	II. НЕТО ДОБИТАК КОЈИ ПРИПАДА ВЕЋИНСКОМ ВЛАСНИКУ	1067					
	III. ЗАРАДА ПО АКЦИЈИ						
	1. Основна зарада по акцији	1068					
	2. Умањена (разводњена) зарада по акцији	1069					

### 5.3 ПЛАН ДОБИТИ-ПРЕДЛОЖЕНИ НАЧИН РАСПОДЕЛЕ ДОБИТИ

Расподела остварене добити ће се вршити у складу са одлуком о оснивању ЈП "Шуме-Гоч" статутом овог јавног предузећа и у складу са Одлуком о буџету Општине Врњачка Бања у којој је предвиђено да јавна предузећа 50% остварене добити уплаћују у буџет Општине.

## 5.4 ИЗВЕШТАЈ О ТОКОВИМА ГОТОВИНЕ

у периоду од 01.01. до 31.12. 2016. године

у хиљадама  
динара

ПОЗИЦИЈА	АОП	ИЗНОС				
		План 01.01- 31.12.2016.	План 01.01- 31.03.2016.	План 01.04- 30.06.2016.	План 01.07- 30.09.2016.	План 01.10- 31.12.2016.
<b>А. ТОКОВИ ГОТОВИНЕ ИЗ ПОСЛОВНИХ АКТИВНОСТИ</b>						
<b>I. Приливи готовине из пословних активности (1 до 3)</b>	3001	43.852			24.426	19.426
1. Продаја и примљени аванси	3002	42.852			24.426	18.426
2. Примљене камате из пословних активности	3003	1.000				1.000
3. Остали приливи из редовног пословања	3004					
<b>II. Одливи готовине из пословних активности (1 до 5)</b>	3005	40.852			22.426	18.426
1. Исплате добављачима и дати аванси	3006	12.000			8.000	4.000
2. Зараде, накнаде зарада и остали лични расходи	3007	22.152			11.076	11.076
3. Плаћене камате	3008					
4. Порез на добитак	3009	200			100	100
5. Одливи по основу осталих јавних прихода	3010	6.500			3.250	3.250
<b>III. Нето прилив готовине из пословних активности (I-II)</b>	3011	43.852			24.426	19.426
<b>IV. Нето одлив готовине из пословних активности (II-I)</b>	3012	40.852			22.426	18.426
<b>Б. ТОКОВИ ГОТОВИНЕ ИЗ АКТИВНОСТИ ИНВЕСТИРАЊА</b>						
<b>I. Приливи готовине из активности инвестирања (1 до 5)</b>	3013					
1. Продаја акција и удела (нето приливи)	3014					

2. Продаја нематеријалне имовине, некретнина, постројења, опреме и биолошких средстава	3015					
3. Остали финансијски пласмани (нето приливи)	3016					
4. Примљене камате из активности инвестирања	3017					
5. Примљене дивиденде	3018					
<b>II. Одливи готовине из активности инвестирања (1 до 3)</b>	3019					
1. Куповина акција и удела (нето одливи)	3020					
2. Куповина нематеријалне имовине, некретнина, постројења, опреме и биолошких средстава	3021					
3. Остали финансијски пласмани (нето одливи)	3022					
<b>III. Нето прилив готовине из активности инвестирања (I-II)</b>	3023					
<b>IV. Нето одлив готовине из активности инвестирања (II-I)</b>	3024					
<b>V. ТОКОВИ ГОТОВИНЕ ИЗ АКТИВНОСТИ ФИНАНСИРАЊА</b>						
<b>I. Приливи готовине из активности финансирања (1 до 5)</b>	3025					
1. Увећање основног капитала	3026					
2. Дугорочни кредити (нето приливи)	3027					
3. Краткорочни кредити (нето приливи)	3028					
4. Остале дугорочне обавезе	3029					
5. Остале краткорочне обавезе	3030					
<b>II. Одливи готовине из активности финансирања (1 до 6)</b>	3031					
1. Откуп сопствених акција и удела	3032					
2. Дугорочни кредити (одливи)	3033					
3. Краткорочни кредити (одливи)	3034					
4. Остале обавезе (одливи)	3035					

5. Финансијски лизинг	3036					
6. Исплаћене дивиденде	3037					
<b>III. Нето прилив готовине из активности финансирања (I-II)</b>	3038					
<b>IV. Нето одлив готовине из активности финансирања (II-I)</b>	3039					
<b>Г. СВЕГА ПРИЛИВ ГОТОВИНЕ (3001 + 3013 + 3025)</b>	3040	43.852			24.426	19.426
<b>Д. СВЕГА ОДЛИВ ГОТОВИНЕ (3005 + 3019 + 3031)</b>	3041	40.852			22.426	18.426
<b>Ђ. НЕТО ПРИЛИВ ГОТОВИНЕ (3040 – 3041)</b>	3042	3.000			2.000	1.000
<b>Е. НЕТО ОДЛИВ ГОТОВИНЕ (3041 – 3040)</b>	3043					
<b>З. ГОТОВИНА НА ПОЧЕТКУ ОБРАЧУНСКОГ ПЕРИОДА</b>	3044	0			0	2.000
<b>Ж. ПОЗИТИВНЕ КУРСНЕ РАЗЛИКЕ ПО ОСНОВУ ПРЕРАЧУНА ГОТОВИНЕ</b>	3045					
<b>И. НЕГАТИВНЕ КУРСНЕ РАЗЛИКЕ ПО ОСНОВУ ПРЕРАЧУНА ГОТОВИНЕ</b>	3046					
<b>Ј. ГОТОВИНА НА КРАЈУ ОБРАЧУНСКОГ ПЕРИОДА (3042 – 3043 + 3044 + 3045 – 3046)</b>	3047	3.000			2.000	3.000

## 5.6. СУБВЕНЦИЈЕ

## СУБВЕНЦИЈЕ

у динарима

Редни број	ИЗВОР СРЕДСТАВА / НАМЕНА	01.01-31.12.2015 година	01.01-31.12.2016 година	01.01-31.03.2016 година	01.04-30.06.2016 година	01.07-30.09.2016 година	01.10-31.12.2016 година
1.	Планирано						
2.	Уговорено						
3.	Повучено						
	<b>УКУПНО</b>						
	<b>ИЗВОР СРЕДСТАВА / НАМЕНА</b>						
1.	Планирано						
2.	Уговорено						
3.	Повучено						
	<b>УКУПНО</b>						

**6. ПОЛИТИКА ЗАРАДА И ЗАПОШЉАВАЊА****6.1. ТРОШКОВИ ЗАПОСЛЕНИХ**

## Трошкови запослених

тачка 6.1

у динарима

Р. бр.	Трошкови запослених	План 01.01-31.12.2015.	Процена 01.01-31.12.2015.	План 01.01-31.12.2016.	План 01.01-31.03.2016.	План 01.04-30.06.2016.	План 01.07-30.09.2016.	План 01.09-31.12.2016.
1.	Маса НЕТО зарада (зарада по одбитку припадајућих пореза и доприноса на терет запосленог)			17.083.374			8.541.687	8.541.687
2.	Маса БРУТО 1 зарада (зарада са припадајућим порезом и доприносима на терет запосленог)			22.837.240			11.418.620	11.418.620
3.	Маса БРУТО 2 зарада (зарада са припадајућим порезом и доприносима на терет послодавца)			26.587.412			13.239.706	13.239.706
4.	Број запослених по кадровској евиденцији - УКУПНО*			75			75	75
4.1.	- на неодређено време			65			65	65
4.2.	- на одређено време			10			10	10
5	Накнаде по уговору о делу							
6	Број прималаца накнаде по уговору о делу							
7	Накнаде по ауторским уговорима							
8	Број прималаца накнаде по ауторским уговорима							
9	Накнаде по уговору о привременим и повременим пословима							
10	Број прималаца накнаде по уговору о привременим и повременим пословима							
11	Накнаде физичким лицима по основу осталих уговора							
12	Број прималаца накнаде по основу осталих уговора							
13	Накнаде члановима скупштине							
14	Број чланова скупштине							

15	Накнаде члановима управног одбора							
16	Број чланова управног одбора							
17	Накнаде члановима надзорног одбора			106.080				
18	Број чланова надзорног одбора			2				
19	Превоз запослених на посао и са посла			1.200.000				
20	Дневнице на службеном путу			100.000			50.000	50.000
21	Накнаде трошкова на службеном путу							
22	Отпремнина за одлазак у пензију							
24	Јубиларне награде							
25	Број прималаца							
26	Смештај и исхрана на терену							
27	Помоћ радницима и породици радника			100.000			50.000	50.000
28	Стипендије							
29	Остале накнаде трошкова запосленима и осталим физичким лицима							

\* позиције од 3 до 29 које се исказују у новчаним јединицама приказати у бруто износу

## 6.2. ДИНАМИКА ЗАПОШЉАВАЊА

### Динамика запошљавања

Р. бр.	Основ одлива/пријема кадрова	Број запослених	Р. бр.	Основ одлива/пријема кадрова	Број запослених
	Стање на дан 31.12.2015. године			Стање на дан 30.06.2016. године	
1.	Одлив кадрова у периоду 01.01.-31.03.2016.		1.	Одлив кадрова у периоду 01.07.-30.09.2016.	
2.	навести основ		2.	навести основ	30 дана по усвајању Програма, споразумно а по формирању предузећа, упражњена систематизована радна места биће попуњена интерним конкурсом у складу са Уредбом
3.			3.		
4.			4.		
5.			5.		
6.	Пријем кадрова у периоду 01.01.-31.03.2016.		6.	Пријем кадрова у периоду 01.07.-30.09.2016.	75
7.	навести основ		7.	навести основ	
8.			8.		
	Стање на дан 31.03.2016. године			Стање на дан 30.09.2016. године	75
Р. бр.	Основ одлива/пријема кадрова	Број запослених	Р. бр.	Основ одлива/пријема кадрова	Број запослених
	Стање на дан 31.03.2016. године			Стање на дан 30.09.2016. године	75
1.	Одлив кадрова у периоду 01.04.-30.06.2016.		1.	Одлив кадрова у периоду 01.10.-31.12.2015.	
2.	навести основ		2.	навести основ	
3.			3.		
4.			4.		
5.			5.		
6.	Пријем кадрова у периоду 01.04.-30.06.2016.		6.	Пријем кадрова у периоду 01.10.-30.06.2016.	
7.	навести основ		7.	навести основ	
8.			8.		
	Стање на дан 30.06.2016. године			Стање на дан 31.12.2016. године	75

### 6.3. ПЛАНИРАНА СТРУКТУРА ЗАПОСЛЕНИХ

Јавно предузеће "Шуме – Гоч" планира запошљавање 65 запослених на неодређено време, и 10 запослених на одређено време, због повећаног обима посла. У периоду оснивања и почетка рада предузећа, обзиром на природу делатности, појачан је обим посла те изискује додатно ангажовање



радника.

#### Квалификациона структура

Редни број	Опис	Број запослених 31.12.2015.	Број запослених 31.12.2016.
1	<b>ВСС</b>		8
2	<b>ВС</b>		3
3	<b>ВКВ</b>		
4	<b>ССС</b>		32
5	<b>КВ</b>		10
6	<b>ПК</b>		
7	<b>НК</b>		12
	<b>УКУПНО</b>		75

#### Старосна структура

Редни број	Опис	Број запослених 31.12.2015.	Број запослених 31.12.2016.
1	<b>До 30 година</b>		15
2	<b>30 до 40 година</b>		18
3	<b>40 до 50</b>		31
4	<b>50 до 60</b>		11
5	<b>Преко 60</b>		
	<b>УКУПНО</b>		
	<b>Просечна старост</b>		75

#### По времену у радном односу

Редни број	Опис	Број запослених 31.12.2015.	Број запослених 31.12.2016.
1	<b>До 5 година</b>		5
2	<b>5 до 10</b>		15
3	<b>10 до 15</b>		10
4	<b>15 до 20</b>		20
5	<b>20 до 25</b>		15
6	<b>25 до 30</b>		5
7	<b>30 до 35</b>		5
8	<b>Преко 35</b>		
	<b>УКУПНО</b>		75

Запосленост по месецима за 2015.годину

2015.	Број систематизованих радних места	Број запослених по кадровској евиденцији	Број запослених на неодређено време	Број запослених на одређено време
I				
II				
III				
IV				
V				
VI				
VII				
VIII				
IX				
X				
XI				
XII				
УКУПНО				

**Запосленост по месецима за 2016.годину**

2016.	Број систематизованих радних места	Планирани број запослених по кадровској евиденцији	Планирани број запослених на неодређено време	Планирани број запослених на одређено време
I				
II				
III				
IV				
V				
VI				
VII	75	75	65	10
VIII	75	75	65	10
IX	75	75	65	10
X	75	75	65	10
XI	75	75	65	10
XII	75	75	65	10
УКУПНО				

**6.4. ИСПЛАЋЕНЕ ЗАРАДЕ У 2015.ГОДИНИ И ПЛАНИРАНЕ У 2016 ГОДИНИ**

Исплаћена маса за зараде, број запослених и просечна зарада по месецима за 2015.годину\*\* (приказана зарада је други бруто односно нето зарада са припадајућим порезима и доприносима на терет запосленог и на терет послодавца)

ИСПЛАТА 2015.	УКУПНО			СТАРОЗАПОСЛЕНИ			НОВОЗАПОСЛЕНИ			ПОСЛОВОДСТВО			УКУПНА МАСА 2015.ГОД
	број запослених	планирана маса за зараде	просечна зарада	број запослених	маса зарада	просечна зарада	број запослених	маса зарада	просечна зарада	број запослених	маса зарада	просечна зарада	
I													
II													
III													
IV													
V													
VI													
VII													
VIII													
IX													
X													
XI													
XII													
УКУПНО													
ПРОСЕК													

\* старозапослени у 2015. години су они запослени који су били у радном односу у децембру 2014. године

\*\* исплата са проценом до краја године

### Маса за зараде, број запослених и просечна зарада по месецима за 2016. годину

ПЛАН 2016.	УКУПНО			СТАРОЗАПОСЛЕНИ			НОВОЗАПОСЛЕНИ			ПОСЛОВОДСТВО			
	број запослених	маса зарада	просечна зарада	број запослених	маса зарада	просечна зарада	број запослених	маса зарада	просечна зарада	број запослених	ново запослени	маса зарада	просечна зарада
I													
II													
III													
IV													
V													
VI													
VII	75	4.431.235	59.083				74	4.299.093	58.096		1	132.141,83	132.141,83
VIII	75	4.431.235	59.083				74	4.299.093	58.096		1	132.141,83	132.141,83
IX	75	4.431.235	59.083				74	4.299.093	58.096		1	132.141,83	132.141,83
X	75	4.431.235	59.083				74	4.299.093	58.096		1	132.141,83	132.141,83
XI	75	4.431.235	59.083				74	4.299.093	58.096		1	132.141,83	132.141,83
XII	75	4.431.235	59.083				74	4.299.093	58.096		1	132.141,83	132.141,83
УКУПНО		<b>26.587.410</b>						<b>26.794.558</b>				<b>792.850,98</b>	
ПРОСЕК													

### ОБРАЧУН И ИСПЛАТА ЗАРАДА У 2016.години

МЕСЕЦ	ИСПЛАЋЕН БРУТО II У 2015.години	ОБРАЧУНАТ БРУТО II ПРЕ ПРИМЕНЕ ЗАКОНА*	ОБРАЧУНАТ БРУТО II ПОСЛЕ ПРИМЕНЕ ЗАКОНА*	ИЗНОС УПЛАТЕ У БУЏЕТ РЕПУБЛИКЕ СРБИЈЕ 3-4
1	2	3	4	5
Јануар				
Фебруар				

Март				
Април				
Мај				
Јун				
Јул		4.431.235	4.253.986	177.249
Август		4.431.235	4.253.986	177.249
Септембар		4.431.235	4.253.986	177.249
Октобар		4.431.235	4.253.986	177.249
Новембар		4.431.235	4.253.986	177.249
Децембар		4.431.235	4.253.986	177.249
<b>УКУПНО:</b>		<b>26.587.412</b>	<b>25.523.916</b>	<b>1.063.494</b>

\* Закон о привременом уређивању основица за обрачун и исплату плата, односно зарада и других сталних примања код корисника јавних средстава.

## 6.5. НАКНАДЕ ЧЛАНОВИМА НАДЗОРНОГ ОДБОРА

Председник и чланови надзорног одбора имају право на одговарајућу накнаду за рад у надзорном одбору. Висину накнаде утврђује оснивач, на основу извештаја о степену реализације програма пословања јавног предузећа. Председнику Надзорног одбора исплаћује се месечно накнада у висини од 3.100,00 динара по одржаној седници. За члана Надзорног одбора исплаћује се накнада у висини 2.500,00 динара по одржаној седници. Наведене накнаде се обрачунавају у периоду важења Програма пословања а у складу са финансијским могућностима предузећа.

Надзорни одбор	<b>УКУПНО</b>
----------------	---------------

План 2016	број чланова	број чланова	маса за накнаде	просечна накнада члана	накнада председника	накнада заменика	УКУПНА маса	УКУПНО-број УО и НО	УКУПНО маса за УО и НО
I									
II									
III									
IV									
V									
VI									
VII									
VIII		2	6.200	3.100	3.700	2.500	6.200	2	<b>12.400</b>
IX		2	6.200	3.100	3.700	2.500	6.200	2	<b>12.400</b>
X		2	6.200	3.100	3.700	2.500	6.200	2	<b>12.400</b>
XI		2	6.200	3.100	3.700	2.500	6.200	2	<b>12.400</b>
XII		2	6.200	3.100	3.700	2.500	6.200	2	<b>12.400</b>
УКУПНО			74.400		44.400	30.000	74.400		<b>74.400</b>
ПРОСЕК			6.200		3.700	2.500	6.200		<b>6.200</b>

План 2016	Надзорни одбор							УКУПНО		
	број чланова	број чланова	маса за накнаде	просечна накнада члана	накнада председника	накнада заменика	УКУПНА маса	УКУПНО-број УО и НО	УКУПНО маса за УО и НО	
I										
II										
III										
IV										
V										
VI										
VII			8840	2	5.270	3.570	8.840	2	17.680	
VIII			8840	2	5.270	3.570	8.840	2	17.680	
IX			8840	2	5.270	3.570	8.840	2	17.680	
X			8840	2	5.270	3.570	8.840	2	17.680	
XI			8840	2	5.270	3.570	8.840	2	17.680	
XII			8840	2	5.270	3.570	8.840	2	17.680	
УКУПНО			106.080		63.240	42.840	106.080		106.080	
ПРОСЕК			8.840		5.270	3.570	8.840		8.840	

## 7.ИНВЕСТИЦИЈЕ

Тачка 7.1.

### ПЛАН КАПИТАЛНИХ УЛАГАЊА у периоду 2015-2017. године

у  
хиљадама  
динара

Приоритет	Назив капиталног пројекта/ Структура финансирања	Година почетка финансирања пројекта	Година завршетка финансирања пројекта	Укупна вредност пројекта	Реализовано закључно са 31.12.2013. године	Реализовано закључно са 31.12.2014. године	2015	2016	2017	Након 2017
-----------	---	-------------------------------------	---------------------------------------	--------------------------	--	--	------	------	------	------------

1	2	3	4	5	6	7	9	10	11	12
1										
	Сопствена средства									
	Позајмљена средства									
	Средства Буџета (по контима)									
2										
	Сопствена средства									
	Позајмљена средства									
	Средства Буџета (по контима)									

ПЛАН РЕДОВНОГ ОДРЖАВАЊА 2016. године

у  
хиљадама  
динара

Приоритет	Назив и врста редовног одржавања/ Структура финансирања	Година почетка финансирања	Година завршетка финансирања	Укупна вредност	Реализовано закључно са 31.12.2015. године	План 01.01-31.12.2016.	План 01.01-31.03.2016.	План 01.04-30.06.2016.	План 01.07-30.09.2016.	План 01.09-31.12.2016.
1	2	3	4	5	6	7	9	10	11	12
1	<i>Реконструкција путних праваца</i>									
	Сопствена средства	2016	2017	4.000					1.000	1.000
	Позајмљена средства									
	Средства Буџета (по контима)									
2	<i>Чишћење тракторских путева и влака</i>									
	Сопствена средства	2016	2017	2.800					1.000	800
	Позајмљена средства									
	Средства Буџета (по контима)									

ПЛАН ИНВЕСТИЦИОНОГ ОДРЖАВАЊА 2016. године

у  
хиљадама  
динара

Приоритет	Назив и врста инвестиционог одржавања/ Структура финансирања	Година почетка финансирања	Година завршетка финансирања	Укупна вредност	Реализовано закључно са 31.12.2016. године	План 01.01-31.12.2016.	План 01.01-31.03.2016.	План 01.04-30.06.2016.	План 01.07-30.09.2016.	План 01.09-31.12.2016.
1	2	3	4	5	6	7	9	10	11	12
1										
	Сопствена средства									

	Позајмљена средства									
	Средства Буџета (по контима)									
2										
	Сопствена средства									
	Позајмљена средства									
	Средства Буџета (по контима)									
3										
	Сопствена средства									
	Позајмљена средства									
	Средства Буџета (по контима)									

## ЗАДУЖЕНОСТ

### 8.1. НЕИЗМИРЕНА ДУГОВАЊА И НЕНАПЛАЋЕНА ПОТРАЖИВАЊА

#### НЕНАПЛАЋЕНА ПОТРАЖИВАЊА И НЕИЗМИРЕНЕ ОБАВЕЗЕ

у динарима

Р. бр.	СТАЊЕ НА ДАН 31.12. 2015. ГОДИНЕ		СТАЊЕ НА ДАН 31.03. 2016. ГОДИНЕ		СТАЊЕ НА ДАН 30.06. 2016. ГОДИНЕ		СТАЊЕ НА ДАН 30.09. 2016. ГОДИНЕ		СТАЊЕ НА ДАН 31.12. 2016. ГОДИНЕ	
	Ненаплаћена потраживањ	Неизмирене обавезе	Ненаплаћена потраживањ	Неизмир. обавезе	Ненаплаћена потраживања	Неизмирене обавезе	Ненаплаћена потраживањ	Неизмирене обавезе	Ненаплаћена потраживањ	Неизмирене обавезе

1.	Физичка лица										
2.	Привредни субјекти										
3.	Привредна друштва са већинским државним власништвом										
4.	Државни органи и органи локалне власти										
5.	Установе (здравство, образовање, култура...)										
6.	Остало										
	<b>УКУПНО</b>										

## 9. ПЛАНИРАНА ФИНАНСИЈСКА СРЕДСТВА ЗА НАБАВКУ ДОБАРА, РАДОВА И УСЛУГА ЗА ОБАВЉАЊЕ ДЕЛАТНОСТИ

### 9.1. ПЛАНИРАНА ФИНАНСИЈСКА СРЕДСТВА ЗА НАБАВКУ ДОБАРА, РАДОВА И УСЛУГА ЗА КАПИТАЛНА УЛАГАЊА

редни број	ПОЗИЦИЈА	Реализација у 2015. години	Планирано за 2016. годину	План за први квартал 2016.	План за други квартал 2016.	План за трећи квартал 2016.	у динарима
							План за четврти квартал 2016.



	<b>Добра</b>						
1.							
2.							
3.							
	<b>Опрема парк</b>						
4.							
5.							
6.							

ПЛАНИРАНА ФИНАНСИЈСКА СРЕДСТВА ЗА НАБАВКУ ДОБАРА, РАДОВА И УСЛУГА ЗА ОБАВЉАЊЕ ДЕЛАТНОСТИ - ТЕКУЋЕ ОДРЖАВАЊЕ

редни број	ПОЗИЦИЈА	Реализација у 2015. години	Планирано за 2016. годину	План за први квартал 2016.	План за други квартал 2016.	План за трећи квартал 2016.	у динарима
							План за четврти квартал 2016.
	<b>Добра</b>						
1.	Материјал		2.000.000			1.000.000	1.000.000
2.	Ауто гуме		250.000			150.00	100.000
3.	Ситан инвентар		100.000			80.000	20.000
4.	Канцеларијски материјал		200.000			100.000	100.000
5.	Резервни делови		400.000			200.000	200.000
6.	ХТЗ		800.000			500.000	300.000
7.	Гориво и мазиво		2.000.000			1.200.000	800.000
	<b>Услуге</b>						
1	Сеча и привлачење дрвних сортимената		7.094.550			3.547.275	3.547.275
2	електрична енергија		600.000			300.000	300.000
	<b>Радови</b>						

ПЛАНИРАНА ФИНАНСИЈСКА СРЕДСТВА ЗА НАБАВКУ ДОБАРА, РАДОВА И УСЛУГА ЗА ОБАВЉАЊЕ ДЕЛАТНОСТИ - ИНВЕСТИЦИОНО ОДРЖАВАЊЕ

редни број	ПОЗИЦИЈА	Реализација у 2015. години	Планирано за 2016. годину	План за први квартал 2016.	План за други квартал 2016.	План за трећи квартал 2016.	у динарима
							План за четврти квартал 2016.
	<b>Добра</b>						
1.	ГПС УРЕЂАЈ		500.000			500.000	
2.	Лада нива		1.000.000				1.000.000
3.	Булдозер		3.200.000			2.000.000	1.200.000
4.							
	<b>Услуге</b>						
11.							

	<b>Радови</b>						
24.							

Тачка 9.2.

## 9.2.СРЕДСТВА ЗА ПОСЕБНЕ НАМЕНЕ

у динарима

Р. бр.	Позиција	Реализација у 2015. години	Планирано за 2016. годину	План за први квартал 2016.	План за други квартал 2016.	План за трећи квартал 2016.	План за четврти квартал 2016.
1.	Спонзорство						
2.	Донације						
3.	Хуманитарне активности						
4.	Спортске активности						
5.	Репрезентација						
6.	Реклама и пропаганда						
7.	Остало						

## 10.ЦЕНЕ

Ценовници ЈП "Шуме-Гоч" преузети су од ЈП "Борјак" који су до дана оснивања ЈП "Шуме-Гоч" обављали делатности гајење шума и остале шумске делатности, а које ће у наредним пословним годинама обављати ЈП "Шуме-Гоч" Врњачка Бања.

Наплата продатих дрвних сортимената по важећем ценовнику вршиће се на следећим излазним местима за наплату по реонима

Реон отрочки:

- „Драгањци-Мала река“
- „Црвено брдо“
- „Товарница“

Реон грачачки:

- „Црква Грачац“
- „Чукар“

Реон новоселски:

- „Ловачки дом“
- „Рсавци“
- „Липа“
- „Шилъата колиба“

Реон липовачки:

- „Докторова кућа“
- „Станчићи“
- „Перковски поток“
- „Баба Стевановића кућа“
- „Рсавци“

Реон врњачки:

- „Станчићи“
- „Докторова кућа“
- „Миодраговићи“
- „Ђавољи поток“

Реон руђиначки:

- „Виногради“
- „Докторова кућа“
- „Липа“
- „Грот“
- „Каменица“
- „Мрка стена“
- „Терзинац“

Реон Станишинци 1:

- „Думак-лагер“
- „Мали врх“
- „Иричани-продавница“
- „Миодраговићи“
- „Лисац-војни дом“
- „Пресло“

Реон Станишинци 2:

- „Лисача“
- „Ски стаза“
- „Маркова викендица“
- „Миодраговићи“
- „Старо село“
- „Релеј“
- „Палиђаковац“

Реон гочки 1:

- „Бурмази“
- „Прерово“
- „Ловачки дом“

Реон гочки 2:

- „Маркова викендица“
- „Ловачки дом“

- Време наплате: Наплата дрвних сортимената у ЈП „ШУМЕ ГОЧ“ врши се искључиво радним данима на наплатним местима и то:
  1. У периоду летњег рачунања времена, сваког радног дана од 07 до 18 часова
  2. У периоду зимског рачунања времена, сваког радног дана од 07 до 16 часова

Јавно предузеће за газдовање заштитним шумама "Шуме - Гоч"

**ЦЕНОВНИК ДРВНИХ СОРТИМЕНАТА**

р.бр.	Назив дрвних сортимената	ј.мере	шифра	цене на пању		цена на камионском путу	
				без ПДВ-а	са ПДВ-ом	без ПДВ-а	са ПДВ-ом
<b>1</b>	<b>Трупци храста лужњака</b>						
	FI 40-49 cm	m <sup>3</sup>	1-2	28.931,69	34.718,00	29.931,69	35.918,00
	50-59 cm	m <sup>3</sup>	3-4	43.898,37	52.678,00	44.898,37	53.878,00
	60-69 cm	m <sup>3</sup>	5-6	50.803,37	60.964,00	51.803,37	62.164,00
	70cm<	m <sup>3</sup>	7-8	61.165,05	73.398,00	62.165,05	74.598,00
	FII Ds 40/49 cm	m <sup>3</sup>	9-10	22.280,02	26.736,00	23.280,02	27.936,00

	50-59 cm	m <sup>3</sup>	11-12	33.535,03	40.242,00	34.535,03	41.442,00
	60cm<	m <sup>3</sup>	13-14	36.990,03	44.388,00	37.990,03	45.588,00
	к 30 cm	m <sup>3</sup>	15-16	18.186,68	21.824,00	19.186,68	23.024,00
	I класа	m <sup>3</sup>	17-18	16.628,35	19.954,00	17.628,35	21.154,00
	II класа	m <sup>3</sup>	19-20	11.690,84	14.029,00	12.690,84	15.229,00
	III класа	m <sup>3</sup>	21-22	7.460,84	8.953,00	8.460,84	10.153,00
	Праговска обловина >30 cm	m <sup>3</sup>	23-24	15.790,01	18.948,00	16.790,01	20.148,00
<b>2</b>	<b>Трупци хроста китњака</b>						
	F Ds 60 cm	m <sup>3</sup>	25-26	43.898,37	52.678,00	44.898,37	53.878,00
	F Ds 50- 59 cm	m <sup>3</sup>	27-28	34.225,86	41.071,00	35.225,86	42.271,00
	F Ds 40- 49 cm	m <sup>3</sup>	29-30	22.945,02	27.534,00	23.945,02	28.734,00
	K Ds 30 cm	m <sup>3</sup>	31-32	14.446,68	17.336,00	15.446,68	18.536,00
	I класа 30 cm	m <sup>3</sup>	33-34	13.104,18	15.725,00	14.104,18	16.925,00
	II класа 25 cm	m <sup>3</sup>	35-36	9.154,17	10.985,00	10.154,17	12.185,00
	III класа 25 cm	m <sup>3</sup>	37-38	5.031,67	6.038,00	6.031,67	7.238,00
<b>3</b>	<b>Трупци јасена</b>						
	F Ds 50 cm	m <sup>3</sup>	39-40	39.815,03	47.778,00	40.815,03	48.978,00
	F Ds 40-49 cm	m <sup>3</sup>	41-42	29.234,19	35.081,00	30.234,19	36.281,00
	F Ds 35-39 cm	m <sup>3</sup>	43-44	19.349,18	23.219,00	20.349,18	24.419,00
	K Ds 30 cm	m <sup>3</sup>	45-46	14.263,35	17.116,00	15.263,35	18.316,00
	I класа 30 cm	m <sup>3</sup>	47-48	11.820,01	14.184,00	12.820,01	15.384,00
	II класа 25 cm	m <sup>3</sup>	49-50	6.693,34	8.032,00	7.693,34	9.232,00
<b>4</b>	<b>Трупци букве</b>						
	F/1 Ds 40-49 cm	m <sup>3</sup>	51-52	11.035,01	13.242,00	12.035,01	14.442,00
	F/2 Ds 50-59 cm	m <sup>3</sup>	53-54	13.435,84	16.123,00	14.435,84	17.323,00
	F/3 Ds ≥ 60cm	m <sup>3</sup>	55-56	13.997,51	16.796,00	14.997,51	17.997,00
	L/1 Ds 35-39 cm	m <sup>3</sup>	57-58	7.596,67	9.116,00	8.596,67	10.316,00
	L/2 Ds 40-49 cm	m <sup>3</sup>	59-60	8.478,34	10.175,00	9.478,34	11.374,00
	L/3 Ds ≥ 50cm	m <sup>3</sup>	61-62	9.630,01	11.556,00	10.630,01	12.756,00
	K/1, Ds 30-39	m <sup>3</sup>	63-64	6.523,34	7.828,00	7.523,34	9.028,00
	K/2, Ds 40-49	m <sup>3</sup>	65-66	6.899,17	8.279,00	7.899,17	9.479,00
	K/3, Ds ≥ 50	m <sup>3</sup>	67-68	7.275,01	8.730,00	8.275,01	9.930,00
	I/1 Ds 30-39	m <sup>3</sup>	69-70	4.783,34	5.740,00	5.783,34	6.940,00
	I/2 Ds 40-49	m <sup>3</sup>	71-72	5.375,01	6.450,00	6.375,01	7.650,00
	I/3 Ds ≥ 50cm	m <sup>3</sup>	73-74	6.150,01	7.380,00	7.150,01	8.580,00
	II/1 Ds 25-39	m <sup>3</sup>	75-76	3.728,34	4.474,00	4.728,34	5.674,00
	II/2 Ds 40-49	m <sup>3</sup>	77-78	4.211,67	5.054,00	5.211,67	6.254,00
	II/3 Ds ≥ 50cm	m <sup>3</sup>	79-80	4.845,00	5.814,00	5.845,00	7.014,00
	III/1 Ds 25-39	m <sup>3</sup>	81-82	2.916,67	3.500,00	3.916,67	4.700,00
	III/2 Ds 40-49	m <sup>3</sup>	83-84	3.318,34	3.982,00	4.318,34	5.182,00
	III/3 Ds ≥ 50cm	m <sup>3</sup>	85-86	3.843,34	4.612,00	4.843,34	5.812,00
<b>5</b>	<b>Трупци Багрема</b>						
	F Ds 35 cm	m <sup>3</sup>	87-88	8.768,34	10.522,00	9.768,34	11.722,00
	I класа 25 cm	m <sup>3</sup>	89-90	7.330,84	8.797,00	8.330,84	9.997,00

	II класа 20 cm	m <sup>3</sup>	91-92	5.410,84	6.493,00	6.410,84	7.693,00
<b>6</b>	<b>Трупци јеле смрче и Б Бора</b>					0,00	
	F/1 Ds 35-39 cm	m <sup>3</sup>	93-94	11.685,84	14.023,00	12.685,84	15.223,00
	F/2 Ds 40-49 cm	m <sup>3</sup>	95-96	12.574,18	15.089,00	13.574,18	16.289,00
	F/3 Ds ≥ 50cm	m <sup>3</sup>	97-98	13.525,01	16.230,00	14.525,01	17.430,00
	L/1 Ds 30-39 cm	m <sup>3</sup>	99-100	9.378,34	11.254,00	10.378,34	12.454,00
	L/2 Ds 40-49 cm	m <sup>3</sup>	101-102	10.105,01	12.126,00	11.105,01	13.326,00
	L/3 Ds ≥ 50cm	m <sup>3</sup>	103-104	10.881,68	13.058,00	11.881,68	14.258,00
	I/1 Ds 25-39	m <sup>3</sup>	105-106	7.454,17	8.945,00	8.454,17	10.145,00
	I/2 Ds 40-49	m <sup>3</sup>	107-108	8.045,01	9.654,00	9.045,01	10.854,00
	I/3 Ds ≥ 50cm	m <sup>3</sup>	109-110	8.679,17	10.415,00	9.679,17	11.615,00
	II/1 Ds 20-39	m <sup>3</sup>	111-112	6.085,01	7.302,00	7.085,01	8.502,00
	II/2 Ds 40-49	m <sup>3</sup>	113-114	6.580,84	7.897,00	7.580,84	9.097,00
	II/3 Ds ≥ 50cm	m <sup>3</sup>	115-116	7.111,67	8.534,00	8.111,67	9.734,00
	III/1 Ds 20-39	m <sup>3</sup>	117-118	4.861,67	5.834,00	5.861,67	7.034,00
	III/2 Ds 40-49	m <sup>3</sup>	119-120	5.271,67	6.326,00	6.271,67	7.526,00
	III/3 Ds ≥ 50cm	m <sup>3</sup>	121-122	5.711,67	6.854,00	6.711,67	8.054,00
<b>7</b>	<b>Трупци осталих Борова</b>						
	F/1 Ds 35-39 cm	m <sup>3</sup>	123-124	8.725,01	10.470,00	9.725,01	11.670,00
	F/2 Ds 40-49 cm	m <sup>3</sup>	125-126	9.405,84	11.287,00	10.405,84	12.487,00
	F/3 Ds ≥ 50cm	m <sup>3</sup>	127-128	10.134,18	12.161,00	11.134,18	13.361,00
	L/1 Ds 30-39 cm	m <sup>3</sup>	129-130	6.664,17	7.997,00	7.664,17	9.197,00
	L/2 Ds 40-49 cm	m <sup>3</sup>	131-132	7.200,84	8.641,00	8.200,84	9.841,00
	L/3 Ds ≥ 50cm	m <sup>3</sup>	133-134	7.775,01	9.330,00	8.775,01	10.530,00
	I/1 Ds 25-39	m <sup>3</sup>	135-136	5.075,00	6.090,00	6.075,00	7.290,00
	I/2 Ds 40-49	m <sup>3</sup>	137-138	5.500,84	6.601,00	6.500,84	7.801,00
	I/3 Ds ≥ 50cm	m <sup>3</sup>	139-140	5.955,84	7.147,00	6.955,84	8.347,00
	II/1 Ds 20-39	m <sup>3</sup>	141-142	4.224,17	5.069,00	5.224,17	6.269,00
	II/2 Ds 40-49	m <sup>3</sup>	143-144	4.589,17	5.507,00	5.589,17	6.707,00
	II/3 Ds ≥ 50cm	m <sup>3</sup>	145-146	4.980,84	5.977,00	5.980,84	7.177,00
	III/1 Ds 20-39	m <sup>3</sup>	147-148	2.938,34	3.527,00	3.938,34	4.726,00
	III/2 Ds 40-49	m <sup>3</sup>	149-150	3.213,34	3.856,00	4.213,34	5.056,00
	III/3 Ds ≥ 50cm	m <sup>3</sup>	151-152	3.508,34	4.210,00	4.508,34	5.410,00
<b>8</b>	<b>Трупци Евро Америчких Топола</b>						
	F Ds 35 cm	m <sup>3</sup>	153-154	7.114,17	8.537,00	8.114,17	9.737,00
	L Ds 30 cm	m <sup>3</sup>	155-156	5.631,67	6.758,00	6.631,67	7.958,00
	I класа 25 cm	m <sup>3</sup>	157-158	3.908,34	4.690,00	4.908,34	5.890,00
	II класа 20 cm	m <sup>3</sup>	159-160	3.048,34	3.658,00	4.048,34	4.858,00
<b>9</b>	<b>Трупци дом.Врба и Топола</b>						
	F Ds 35 cm	m <sup>3</sup>	161-162	4.415,84	5.299,00	5.415,84	6.499,00
	L Ds 30 cm	m <sup>3</sup>	163-164	3.130,00	4.756,00	4.130,00	4.956,00
	I класа 25 cm	m <sup>3</sup>	165-166	2.835,84	3.403,00	3.835,84	4.603,00
	II класа 20 cm	m <sup>3</sup>	167-168	2.308,34	2.770,00	3.308,34	3.970,00
<b>10</b>	<b>Трупци дом.и Црног Ораха</b>						
	F Ds 35 cm	m <sup>3</sup>	169-170	22.438,35	26.926,00	23.438,35	28.126,00

	I класа 25 cm	m <sup>3</sup>	171-172	11.305,84	13.567,00	12.305,84	14.767,00
	II класа 20 cm	m <sup>3</sup>	173-174	7.615,01	9.138,00	8.615,01	10.338,00
<b>11</b>	<b>Трупци воћкарнице</b>						
	F Ds 35 cm	m <sup>3</sup>	175-176	19.391,68	23.270,00	20.391,68	24.470,00
	I класа 25 cm	m <sup>3</sup>	177-178	9.705,84	11.647,00	10.705,84	12.847,00
	II класа 20 cm	m <sup>3</sup>	179-180	7.244,17	8.693,00	8.244,17	9.893,00
<b>12</b>	<b>Трупци Јавора</b>						
	F Ds 35 cm	m <sup>3</sup>	181-182	17.048,35	20.458,00	18.048,35	21.658,00
	L Ds 30 cm	m <sup>3</sup>	183-184	12.905,84	15.487,00	13.905,84	16.687,00
	K Ds 30 cm	m <sup>3</sup>	185-186	11.210,01	13.452,00	12.210,01	14.652,00
	I класа 30 cm	m <sup>3</sup>	187-188	10.320,84	12.385,00	11.320,84	13.585,00
	II класа 25 cm	m <sup>3</sup>	189-190	7.860,01	9.432,00	8.860,01	10.632,00
<b>13</b>	<b>Трупци Лице и Јове</b>						
	F/1 Ds 35 cm	m <sup>3</sup>	191-192	12.170,01	14.604,00	13.170,01	15.804,00
	F/2 Ds 40-49 cm	m <sup>3</sup>	193-194	12.565,84	15.079,00	13.565,84	16.279,00
	F/3 Ds ≥ 50cm	m <sup>3</sup>	195-196	12.973,34	15.568,00	13.973,34	16.768,00
	L/1 Ds 30 cm	m <sup>3</sup>	197-198	8.558,34	10.270,00	9.558,34	11.470,00
	L/2 Ds 40-49 cm	m <sup>3</sup>	199-200	9.134,17	10.961,00	10.134,17	12.161,00
	L/3 Ds ≥ 50cm	m <sup>3</sup>	201-202	10.145,84	12.175,00	11.145,84	13.375,00
	I/1 Ds 25 cm	m <sup>3</sup>	203-204	5.526,67	6.632,00	6.526,67	7.832,00
	I/2 Ds 40-49	m <sup>3</sup>	205-206	5.920,01	7.104,00	6.920,01	8.304,00
	I/3 Ds ≥ 50cm	m <sup>3</sup>	207-208	6.473,34	7.768,00	7.473,34	8.968,00
	II/1 Ds 20 cm	m <sup>3</sup>	209-210	4.125,84	4.951,00	5.125,84	6.151,00
	II/2 Ds 40-49	m <sup>3</sup>	211-212	4.640,00	5.568,00	5.640,00	6.768,00
	II/3 Ds ≥ 50cm	m <sup>3</sup>	213-214	5.485,84	6.583,00	6.485,84	7.783,00
<b>14</b>	<b>Трупци Цера и Веза</b>						
	F Ds 45 cm	m <sup>3</sup>	215-216	6.325,84	7.591,00	7.325,84	8.791,00
	I класа Ds 30 cm	m <sup>3</sup>	217-218	4.773,34	5.728,00	5.773,34	6.928,00
	II класа Ds 25 cm	m <sup>3</sup>	219-220	2.846,67	3.416,00	3.846,67	4.616,00
<b>15</b>	<b>Трупци Граба</b>						
	F Ds 35 cm	m <sup>3</sup>	221-222	8.769,17	10.522,00	9.769,17	11.723,00
	I класа Ds 25 cm	m <sup>3</sup>	223-224	6.050,01	7.260,00	7.050,01	8.460,00
	II класа Ds 20 cm	m <sup>3</sup>	225-226	4.770,00	5.724,00	5.770,00	6.924,00
<b>16</b>	<b>Трупци Клена и Кестена</b>						
	I класа Ds 25 cm	m <sup>3</sup>	227-228	4.045,00	4.854,00	5.045,00	6.054,00
	II класа Ds 20 cm	m <sup>3</sup>	229-230	3.430,00	4.116,00	4.430,00	5.316,00
<b>17</b>	<b>Обла Грађа</b>						
	Рудничко дрво и тврди лишћари						
	Ds 9-15 cm L-1,5-5 m	m <sup>3</sup>	231-232	2.970,00	3.564,00	3.970,00	4.764,00
	Ds 16-25 cm L-1,5-5 m	m <sup>3</sup>	233-234	3.851,67	4.622,00	4.851,67	5.822,00
	Боровина						
	Ds 9-15 cm L-1,5-5 m	m <sup>3</sup>	235-236	2.076,67	2.492,00	3.076,67	3.692,00
	Ds 15-20 cm L-1,5-5 m	m <sup>3</sup>	237-238	2.370,84	2.845,00	3.370,84	4.045,00
	Остали четинари						
	Ds 9-15 cm L-1,5-5 m		239-240	2.390,00	2.868,00	3.390,00	4.068,00

	Ds 15-20 cm L-1,5-5 m		241-242	3.774,17	4.529,00	4.774,17	5.729,00	
<b>18</b>	<b>Танка обловина Коларска грађа</b>							
	Храст Ds 16-25 cm L-2 m	m <sup>3</sup>	243-244	5.394,17	6.473,00	6.394,17	7.673,00	
	Буква Ds 16-25 cm L-2 m	m <sup>3</sup>	245-246	3.418,34	4.102,00	4.418,34	5.302,00	
	Јасен Ds 16-25 cm L-2 m	m <sup>3</sup>	247-248	3.650,00	4.380,00	4.650,00	5.580,00	
	Багр.орах 16-25 cm L-2 m	m <sup>3</sup>	249-250	3.650,00	4.380,00	4.650,00	5.580,00	
	Граб 16-20 cm L-2 m	m <sup>3</sup>	251-252	1.906,67	2.288,00	2.906,67	3.488,00	
<b>19</b>	<b>Стубови за водове</b>							
	Багрем, Храм, Кестен							
	Дужина 6-7 met.	m <sup>3</sup>	253-254	7.140,84	8.569,00	8.140,84	9.769,00	
	Дужина 8-9 met.	m <sup>3</sup>	255-256	9.465,01	11.358,00	10.465,01	12.558,00	
	Дужина преко 10 met.	m <sup>3</sup>	257-258	10.629,18	12.755,00	11.629,18	13.955,00	
	Четинари Ј/с Борови							
	Дужина 6-7 met.	m <sup>3</sup>	259-260	6.353,34	7.624,00	7.353,34	8.824,00	
	Дужина 8-9 met.	m <sup>3</sup>	261-262	7.483,34	8.980,00	8.483,34	10.180,00	
	Дужина преко 10 met.	m <sup>3</sup>	263-264	8.615,84	10.339,00	9.615,84	11.539,00	
<b>20</b>	<b>Обла грађа за кровне конструкције</b>							
	Јл.См.Дуг. и Б.бор		m <sup>3</sup>	265-266	5.560,01	6.672,00	6.560,01	7.872,00
<b>21</b>	<b>Обла грађа за кровне конструкције</b>							
	Ц.Бор Ариш и остали Четинари		m <sup>3</sup>	267-268	3.680,84	4.417,00	4.680,84	5.617,00
<b>22</b>	<b>Стубови за хмељ и винограде</b>							
	Тврди лишћари		m <sup>3</sup>	269-270	2.941,67	3.530,00	3.941,67	4.730,00
	Четинари Ј/С Бели бор		m <sup>3</sup>	271-272	2.834,17	3.401,00	3.834,17	4.601,00
	Меки лишћари		m <sup>3</sup>	273-274	2.155,84	2.587,00	3.155,84	3.787,00
<b>23</b>	<b>Јарболи и Бродске мотке-чет</b>			275-276	4.775,00	5.730,00	5.775,00	6.930,00
<b>24</b>	<b>Бунарске мотке -чет.</b>							
	Јл.См; Ds 4-12 cm L-3 m		m <sup>3</sup>	277-278	3.298,34	3.958,00	4.298,34	5.158,00
	Борови Ds 4-12 cm L-3 m		m <sup>3</sup>	279-280	2.394,17	2.873,00	3.394,17	4.073,00
<b>25</b>	<b>Коље за воћке и Винограде</b>							
	Четинари и лишћари		m <sup>3</sup>	281-282	4.655,84	5.587,00	5.655,84	6.787,00
<b>26</b>	<b>Техничка облица и цепаница</b>							
	Храст Ds 16-25 cm L-2 m		m <sup>3</sup>	283-284	3.070,00	3.684,00	4.070,00	4.884,00
	О.Т.Л		m <sup>3</sup>	285-286	3.070,00	3.684,00	4.070,00	4.884,00
	Четинари		m <sup>3</sup>	287-288	2.168,34	2.602,00	3.168,34	3.802,00
	Меки Лишћари		m <sup>3</sup>	289-290	1.995,84	2.395,00	2.995,84	3.595,00
<b>27</b>	<b>Целулозно дрво и дрво за дрв.плоче</b>							
	Тврди лишћари		m <sup>3</sup>	291-292	2.966,67	3.560,00	3.966,67	4.760,00
	Четинари и меки лишћари		m <sup>3</sup>	293-294	1.655,00	1.386,00	2.655,00	3.186,00
<b>28</b>	<b>Трупци дуглазије</b>							
	I/1 Ds 25-39		m <sup>3</sup>	295-296	6.265,01	7.518,00	7.265,01	8.718,00
	I/2 Ds 40-49		m <sup>3</sup>	297-298	6.773,34	8.128,00	7.773,34	9.328,00
	I/3 Ds ≥ 50cm		m <sup>3</sup>	299-300	7.317,51	8.781,00	8.317,51	9.981,00
	II/1 Ds 20-39		m <sup>3</sup>	301-302	5.155,00	6.186,00	6.155,00	7.386,00
	II/2 Ds 40-49		m <sup>3</sup>	303-304	5.585,01	6.702,00	6.585,01	7.902,00
	II/3 Ds ≥ 50cm		m <sup>3</sup>	305-306	6.046,67	7.256,00	7.046,67	8.456,00



	III/1 Ds 20-39	m <sup>3</sup>	307-308	3.900,00	4.680,00	4.900,00	5.880,00
	III/2 Ds 40-49	m <sup>3</sup>	309-310	4.242,50	5.091,00	5.242,50	6.291,00
	III/3 Ds ≥ 50cm	m <sup>3</sup>	311-312	4.610,00	5.532,00	5.610,00	6.732,00
<b>29</b>	<b>Обла грађа четинара</b>						
	Јела смрча дуглазија и б.бор						
	Ds 10 cm	m <sup>3</sup>	331-332	1.900,84	2.281,00	2.900,84	3.481
	Ds 10-15 cm	m <sup>3</sup>	333-334	2.656,67	3.188,00	3.656,67	4.388
	Ds 15-20 cm	m <sup>3</sup>	335-336	3.916,67	4.700,00	4.916,67	5.900
<b>30</b>	<b>Обла грађа четинара</b>						
	Ц.Бор Ариш и остали Четинари						
	Ds 10 cm	m <sup>3</sup>	337-338	622,50	747,00	1.622,50	1.947
	Ds 10-15 cm	m <sup>3</sup>	339-340	1.282,50	1.539,00	2.282,50	2.739
	Ds 15-20 cm	m <sup>3</sup>	341-342	2.422,50	2.907,00	3.422,50	4.107
<b>31</b>	<b>Трупци бреста (СУВА СТАБЛА)</b>						
	I -класа		313-314	5.000,00	6.000,00	6.000,00	7.200,00
	II - класа		315-316	4.166,67	5.000,00	5.166,67	6.200,00
	III - класа		317-318	3.333,34	4.000,00	4.333,34	5.200,00
<b>32</b>	<b>Трупци јеле, смрче и белог бора(СУВА СТАБЛА)</b>						
	I класа	m <sup>3</sup>	319-320	6.250,01	7.500,00	7.250,01	8.700
	II класа	m <sup>3</sup>	321-322	5.187,50	5.625,0	6.187,50	7.425
	III класа	m <sup>3</sup>	323-324	3.583,34	3.700,00	4.583,34	5.500
<b>33</b>	<b>Обла грађа четинара јела смрча дуглазија б.бор( СУВА СТАБЛА)</b>						
	Ds 10 cm	m <sup>3</sup>	325-326	1.625,00	1.950,00	2.625,00	3.150
	Ds 10-15 cm	m <sup>3</sup>	327-328	2.075,00	2.490,00	3.075,00	3.690
	Ds 15-20 cm	m <sup>3</sup>	329-330	2.825,00	3.390,00	3.825,00	4.590
<b>34</b>	<b>Огривно дрво тврних лишћара</b>						
	I класа	m <sup>3</sup>	343-344	2.418,18	2.660,00	4.027,27	4.430,00
	II класа	m <sup>3</sup>	345-346	1.781,82	1.960,00	3.409,09	3.750,00
	Сеченица	m <sup>3</sup>	347-348	1.640,91	1.805,00	3.172,73	3.490,00
	Грањевина	m <sup>3</sup>	349-350	1.227,27	1.350,00	2.868,18	3.155,00
<b>35</b>	<b>Огривно дрво меких лишћара и четинира</b>						
	I класа	m <sup>3</sup>	351-352	1.393,52	1.535,00	3.018,18	3.320,00
	II класа	m <sup>3</sup>	353-354	925,93	1.020,00	2.554,55	2.810,00
	Сеченица	m <sup>3</sup>	355-356	694,44	760,00	1.854,55	2.040,00
<b>36</b>	<b>Огривно дрво тврних лишћара главно стовариште</b>				без ПДВ-а	са ПДВ-ом	
	I класе	m <sup>3</sup>	357		5.304,55	5.835,00	
	II класе	m <sup>3</sup>	358		4.777,27	5.255,00	
	Сеченице	m <sup>3</sup>	359		4.536,36	4.990,00	
<b>37</b>	<b>Огривно дрво тврних лишћара +10% плаћање на рате</b>						
	Назив сортирента	ј.мере	шифра	цена на пању		цена на камионском путу	
				без ПДВ-а	са ПДВ-ом	без ПДВ-а	са ПДВ-ом
	I класа	m <sup>3</sup>	360-361	2.660,00	2.926,00	4.430,00	4.873,00
	II класа	m <sup>3</sup>	362-363	1.960,00	2.156,00	3.750,00	4.125,00
	Сеченице	m <sup>3</sup>	364-365	1.805,00	1.986,00	3.490,00	3.839,00

	Грађевина			1.350,00	1.485,00	3.145,45	3.460,00
<b>38</b>	Огривно дрво тврних лишћара гљвно стовариште +10% плаћање на рате					без ПДВ-а	са ПДВ-ом
	I класа	m <sup>3</sup>	366-367			5.835,00	6419,00
	II класа	m <sup>3</sup>	368-369			5.255,00	5.781,00
	Сеченице	m <sup>3</sup>	370-371			4.990,00	5.489,00

Цене на главном стоваришту се формирају увећањем односних цена на шумском-камионском путу за све додатне трошкове сходно важећем ценовнику услуга шумске механизације и грађевинских машина.

Редукциони коефицијент : за огривно дрво 0.69, за сеченице 0.55, за шумски отпад 0.4

Категорија терене се исказује у годишњим извођачким плановима, а на основу важећег упутства за одређивање категорије терена код продаје огривног дрвета на пању

У случају да продајна цена по овом Ценовнику за односну категорију због кретања цена у окружењу није остварива, сагласност на нижу предложену цену до 10% даје Генерални директор

#### Услови продаје:

1 Цена за израђене сорimente по захтеву купаца се увећава за минимум 10%

2. Цене из овог ценовника су минималне. Генерални директор може одобрити комерцијалне попусте, рабат и каса сконто у износу до 10%

3. Цене из овог ценовника су полазне основе за утврђивање почетних цена код лицитације цена на паритету FCO купац

4. Цене за инотржиште изражене у старој валути формирају се по средњем курсу НБС односно валуте на дан закључивања уговора.

Ценовник се примењује од \_\_\_\_\_ године

## ЦЕНОВНИК ЗА ЛОВ И НАКНАДЕ ЗА УСЛУГЕ У ЛОВИШТУ

### I Цене одстрела дивљачи и меса одстрељене дивљачи

#### Одстрел вепра у појединачном лову са трофејом:

	Вепар ( <i>Sus scrofa L.</i> )	дин.	дин./мм
1	трофеј до 14,9 цм	10.300,00	+0,00/мм
2	Од 15,0 цм до 17,9 цм	20.600,00	+0,00/мм
3	Од 18,0 цм до 19,9 цм	30.900,00	+1.030,00/мм
4	Од 20,0 цм до 21,9 цм	51.500,00	+2.060,00/мм
5	Од 22,0 цм до 23,9 цм	92.700,00	+2.575,00/мм
6	преко 24,0 цм	144.200,00	+3.090,00/мм

Трофеј који има мерне елементе оцењује се по формули СИС-а.  
на основу средње дужине трофеја из обрасца трофејног листа.

Обрачун се врши

Одстрел крмаче и подмлатка са бруто тежином до 50 кг = 1.030,00 дин.

Одстрел крмаче и подмлатка са бруто тежином преко 50кг = 2.060,00 дин.

Цена меса у кожи (без утробе) = 124,00 дин по 1 кг.

### Одстрел срндаћа са трофејом:

	Срндаћ ( <i>Capreolus capreolus L.</i> )	дин	дин/1 гр.
1	трофеј до 249,0 гр	10.300,00	+0,00/1 гр
2	Од 250,0 гр до 299,0 гр	15.450,00	+0,00/1 гр
3	Од 300,0 гр до 349,0 гр	20.600,00	+412,00/1 гр
4	Од 350,0 гр до 399,0 гр	41.200,00	+618,00/1 гр
5	Од 400,0 гр до 449,0 гр	72.100,00	+721,00/1 гр
6	Од 450,0 гр до 499,0 гр	108.150,00	+927,00/1 гр
7	Од 500,0 гр до 549,0 гр	154.500,00	+1.545,00/1 гр
8	преко 550,0 гр	231.750,00	+3.090,00/1 гр

Трофеј који има мерне елементе оцењује се по формули СИС-а. Обрачун се врши након 24 часа од откувавања, на основу бруто тежине (тежина трофеја са лобањом и горњом вилицом без сечења) из обрасца трофејног листа уз одузимање 90 гр. Уколико се наплата врши пре истека 24 часа од откувавања и избелјивања, бруто тежина може се умањити за 10%.

Цена одстрела срне износи 2.060,00 дин., а ланета = 1.030,00 дин .

Цена

меса у кожи (без главе ,утробе и ногу) = 412,00 дин. за 1 кг.

### Одстрел ситне дивљачи:

1	Зец	3.399,00дин.
2	Дивљи голуб гривњаш	618,00дин.

### Одстрел звери:

1	Вук	10.300,00 дин
2	Шакал	3.399,00 дин
3	Дивља мачка	2.060,00 дин
4	Лисица	2.060,00 дин
5	Јазавац	1.133,00 дин
6	Куна белица , Куна златица	1.133,00 дин

1. Одстрел крупне и ситне дивљачи ,лов из чеке, наплаћује се 20% више.

### II Цене услуга у лову:

1	Организација лова са обрадом и оцењивањем трофеја крупне дивљачи,осим јелена европског,по ловцу и једној пријави лова	једнократно	3.000,00дин
2	Организација лова по ловцу и једној пријави лова	дневно	600,00дин
3	Стручни пратилац / пратилац за (ино ловца)	по изласку	1.000,00дин
4	Тумач преводилац	дневно	2.500,00дин
5	Коришћење возила	дневно	5.000,00дин
6	Коришћење трактора(корпа,приколица)	дневно	4.000,00дин
7	Погонич – носач (најмање 1 на 3 ловца)	дневно	2.000,00дин
8	Изнајмљивање ловачког пса	дневно	1.000,00дин
9	Организација обуке ловачког пса	по сату	400,00дин
10	Коришћење ловачке куће без струје у ловишту	дневно	1.750,00дин

### III Цене живе дивљачи

1. Цена живе крупне дивљачи утврђује се на основу тежине, множењем цене меса по 1 кг живе дивљачи коефицијентом 3 за женке и младунце, док се за мужјаке, на тако утврђену цену, додаје 50% цене процењене вредности одстрела дивљачи са трофејом.
2. Цена живе ситне дивљачи утврђује се за целу јединку, множењем цене из поглавља I -одстрел и цела јединка у кожи или перју, коефицијентом 2.
3. Цене живе ситне дивљачи не односе се на дивљач из вештаче производње.
- Цене у ценовнику су без обрачунатог ПДВ-а.

**Ценовник**  
недрвних производа и закупа земљишта за друге намене

1. Гљиве	накнада за сакупљање у дин./кг
*Вргањ ( <i>Boletus edulis</i> )	7.67
*Лисичарка ( <i>Cantharellus cibarius</i> )	7.67

2. Остали шумски плодови	накнада за сакупљање у дин./кг
*Клека ( <i>Juniperus communis</i> )	2.52
*Купина ( <i>Rubus ulmitolius</i> )	2.00
*Боровница ( <i>Vaccinium myrtillus</i> )	7.67
*Шипурак ( <i>Rosa canina</i> )	2.00
*Зова ( <i>Sambucus nigra</i> )	3.78
*Дрен ( <i>Cornus mas</i> )	1.37
*Остали плодови	1.37

**3. Лековито биље све врсте**

**II Откуп и продаја гљива, осталих шумских плодова и лековитог биља**

Уколико се предузеће бави откупом и продајом осталих шумских производа, откупна и продајна цена формирају се на следећи начин:

1. Откупна цена се свакодневно формира у зависности од тржишних услова;
2. Продајна (минимална) цена формира се тако да покрије све трошкове: откупа, кало, трошкова дораде и паковања, као и трошкове режије из годишњег плана предузећа.

Сакупљачи који нуде гљиве, остале шумске производе и лековито биље предузећима која се баве газдовањем шумама ослобађају се плаћања наведених накнада.

**III. ШУМСКА ПАША**

**а) Летња паша (дин по грлу)**

Назив закупа	Зона I (дин)	Зона II (дин)
*Говеда преко ½ године	300,00	150,00
*Теле до ½ године	150,00	76,00
*Коњи преко ½ године	300,00	150,00
*Коњи до ½ године	150,00	76,00
*Овце	150,00	76,00
*Јагње	80,00	23,00
*Свиње преко 1/2 године	100,00	76,00
*Свиње до ½ године	30,00	23,00

б) Цена зимске паше је за 50% мања од летње

в) Жирење свиња старих преко ½ године (дин./грлу стоке)

*За слаб урод жира	228,00
*За средњи урод жира	300,00
*За пун урод жира	380,00

в) Жирење свиња старих до ½ године (дин./грлу стоке)

*За слаб урод жира	115,00
*За средњи урод жира	150,00
*За пун урод жира	190,00

#### II Каменолом – Шљункара (дин / м3)

*Фракција I	606,10
*Фракција II	242,50
*Фракција III	242,50
*Фракција IV	242,50
*Мешавина за бетон	302,90
*Камен за печење креча и цемента (бели)	900,00
*Камен за стакларе и др.	181,80
*Камен меких врста за тампон (путеви)	91,00
*Камен тврдих врста за тампон (путеви)	181,80
*Камен тврдих врста за газни слој пута	228,00
*Камен тврдих врста за бетонску галантерију	228,00
*Фасадни камен необрађени за зидање (зелени)	1000,00
*Фасадни камен природно полуобрађерни за фасаде	2400,00
*Каолин и глина	606,00
*Хумус	606,00

Цене из овог ценовника су без пореза на додатну вредност.

#### ЦЕНЕ УСЛУГА У ШУМАРСТВУ (РАДНЕ МАШИНЕ, ВОЗИЛА)

1	Рад машине БУЛДОЗЕР ТГ 140	час	8.000,80
2.	Рад машине БУЛДОЗЕР ТГ 110	час	7.396,48
3.	Возило путничко	км	77,59

Приказане цене су без урачунатог пдв-а.

## 11. УПРАВЉАЊЕ РИЗИЦИМА

Управљање ризицима неизоставни је део пословања, а састоји се од идентификације различитих облика ризика којима је предузеће изложено током пословања, мерења ризика као и дефинисања поступка којима се спроводи управљање.

Предузеће стратешки опредељено да ресурсом који му је поверен газдује по принципу доброг домаћина, унапређивањем стања ресурса и вођењем рачуна о начину гајења, заштите и коришћења шума као и укупним резултатима пословања.

У свим пословним активностима тежи усклађивању економских, еколошких и социјалних захтева у односу на ресурс. Усклађивање сва три сегмента одрживог газдовања представља циљ који је неопходно достизати без нарушавања стабилности пословања Предузећа.

Управљањем ризицима смањују се изненађења и губици у пословању, као и потенцијалне опасности од штета у области гајења и заштите шума, обезбеђивање трајног и рационалног

коришћења шумских ресурса, заштите животне средине, одржавања континуитета уређивања шума, очувања и унапређења заштићених природних добара, развоја семенарстава и расадничке производње и газдовања дивљачи, а све уз оптимално коришћење расположивих финансиских средстава, капацитета, знања и искуства запослених. Предузеће је такође изложено и ризику који проистиче из дела финансирања радова предузећа у извршавању послова од општег интереса које је по закону надлежно.

Поред наведених, Предузеће је изложено и трежишном, кредитном и ризику ликвидности.

Финансиска политика ЈП "Шуме – Гоч" заснива се на стабилним изворима финансирања свих функција предузећа и доследном спровођењу финансиске дисциплине на свим нивоима предузећа, у циљу остваривања веће ликвидности и финансиске стабилности. Реализација пословне политике остварује се контролом и праћењем новчаних токова на свим нивоима, праћењем ефикасности укупне наплате, преко котнроле и праћења задуживања и рационализације трошкова и свих расхода.

Управљањем ризицима обезбеђује се усклађеност пословања са законима и прописима и очувању репутације. Пословна политика за 2016 годину дефинисана је тако да се управља ризицима уз уважавање основне делатности предузећа која је успостављена његовим оснивањем, у складу са политиком и стратегијом општине Врњачка Бања као оснивача и других државних органа.